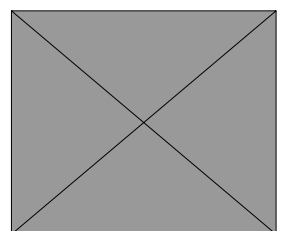


# HANDLINGSKATALOG'21



# INDHOLD

<b>DIT GODE LIV</b>	7	<b>ØPLEVELSER PÅ "JAMMERBUGTSK"</b>	23
1. Turistcentrum - Hune-Blokhush	7	27. Byers identitet via oplevelser og fællesskaber	23
2. Jetsmark - samlet byområde	7	28. Madoplevelser i autentiske rammer	23
3. Byforskønnelse i mindre byer	8	29. Branding af ruter og oplevelser i naturen	24
4. Bosætning og nybyggeri i landsbyer	8	30. Outdoor med spor og ruter	24
5. Cykelstier til skole, fritid og natur	9	31. Mødesteder med turisme-service	25
6. Seniorfællesskaber	9	32. "Tanke" steder i naturen	25
7. Seniorhuse i flere byer	10	33. Autentisk fiskeri i Thorupstrand	26
8. Flere decentrale livskvalitets- og sundhedstilbud	10	34. Masterplan Limfjorden - netværk	26
9. Røgfri arbejdsplads	10	35. Ungdomskommune og ungehuse	26
10. Flere aktive i fællesskaber	11	36. Refugium med fokus på Natur	27
11. Styrket familiebehandling	12		
12. Sammen om familien		<b>BÆREDYGTIGHED</b>	29
13. Sammenhæng og kvalitet i overgange	13	37. Indkøbs- og udbudspolitik - med klima og socialt ansvar	29
		38. Det digitale Jammerbugt	29
<b>MERE I GANG - FLERE I GANG</b>	15	39. Bæredygtige landsbyer	30
14. Byvækst i Nørhalne	15	40. El-ladestandere ved bymidter	30
15. Vestkystplanens indsatser i Jammerbug- ten	15	41. Socialt bevidste virksomheder	31
16. Turismeservice og -guider	16	42. Natur-nationalpark Han Herred	31
17. Erhvervsområdernes udvikling	16	43. Jordfordeling	32
18. Opsøgende indsats i erhvervsstrategi	16	44. Klima og energiforum	32
19. Veje og stier	17	45. Energi renoverings kampagne	33
20. Mobilitet - bedre servicetrafik	17	46. Sikre værdier mod oversvømmelser	33
<b>UDDANNELSE FOR ALLE</b>	19	<b>OVERSIGT OVER HANDLINGER</b>	35
21. Læringsfokus for anbragte børn og unge	19		
22. Styrket fokus på dagtilbud	19		
23. Skolen i top 20 for alle elever (skolepolitik)	19		
24. Styrke unge i job og uddannelse	20		
25. Opkvalificere voksne	20		
26. Styrke uddannelsesbyerne	21		

OM HANDLINGSKATALOG'21 - Dette handlingskatalog er en opfølgning på de visioner og pejlemærker, der blev vedtaget af kommunalbestyrelsen i 2019. Handlingskataloget er udarbejdet af direktion og strategisk chefforum på baggrund af drøftelser med borgere, foreninger, forretningsdrivende og råd i forhold til Planstrategi'19. Det har været i høring blandt råd og nævn m.fl. fra juli til den oktober 2020. Handlingskataloget følges op med en status i 2022, og der arbejdes videre med de opstillede mål og visioner ved revision af kommuneplanen i 2021. Læs mere på [www.jammerbugt.dk](http://www.jammerbugt.dk)

---

# HANDLINGSKATALOG

Handlingskataloget tager udgangspunkt i visionen og planstrategien "Sammen mod 2030"- og er samtidig startskuddet til at gå i gang med at revidere Kommuneplan'21, der sætter rammerne for de kommende års planlægning og prioriteringer.

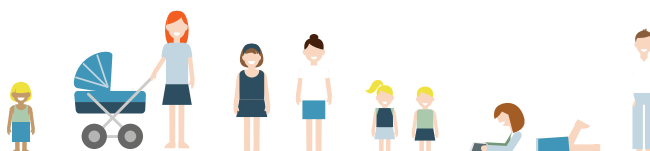
I Jammerbugt Kommunes vision og planstrategi er der peget på en række emner, som kommunalbestyrelsen sammen med andre må have særlig fokus på at arbejde med.

Visionen har sat nye ord på, hvad der kendetegner Jammerbugt Kommune. Hvilke muligheder og styrker vi skal udvikle for at skabe mere og have fokus på det gode liv og de forskellige muligheder og oplevelser, kommunen byder på.

I planstrategien er visionen foldet ud med flere målsætninger og eksempler på tiltag, som er konkretiseret i handlingskataloget. Der er afholdt borgermøde i Aabybro, hvor borgere, foreninger og virksomheder er fremkommet med ideer til nye handlinger.

Handlingskataloget viser et bredt udvalg af de forskellige handlinger og indsatser, som den samlede kommunalbestyrelse sammen med andre forventer at igangsætte i 2021 og årene frem.

Kommunalbestyrelsens forskellige handlinger kan dog ikke stå alene. Det er fortsat vigtigt, at borgere, foreninger, erhvervsliv og gæster i Jammerbugt Kommune deltager og involverer sig, så nye tiltag og indsatser kan realiseres. Derfor har vi også angivet samarbejdsinteressenter ved hver handling.



---

## VISION

### VI GÅR EFTER FORSKELLEN

Jammerbugt myldrer af mennesker og virksomheder, der gør en forskel. Mangfoldigheden blomstrer og skaber dynamik, tryghed og frihed til et rigt og sundt liv. Jammerbugt Kommune baner hellere end gerne vejen for nye aktiviteter i alle dele af kommunen. På forskellig måde.

#### MERE I GANG FLERE I GANG

Vækst og udvikling tager vi selv ansvaret for. Vi skaber arbejdspladser og tiltrækker indbyggere og turister ved at gøre tingene sammen. Både i lokalsamfundet, i den kommunale organisation og på tværs. Vi taler Jammerbugt op og hjælper hinanden med at udnytte de muligheder, der opstår. Det gør vi bare.

#### DIT GODE LIV

I Jammerbugt bor folk som vælger denne skønne plet til. Herer strand, land og by og en baghave med storby og lufthavn. Vi har fokus på læring og viden, så unge og voksne kan matche fremtidens krav og leve det gode liv i Jammerbugt. Deres eget.

#### VI GØR DET PÅ JAMMERBUGTSK

Verden er en del af Jammerbugt. Vi elsker at have gæster, vi indgår i netværk, og vi leder efter nye muligheder for mennesker og virksomheder. Og så fører vi de bedste ideer ud i livet på vores egen måde. Den der virker.

## PLANSTRATEGI

Visionen for Jammerbugt Kommune tager udgangspunkt i de styrker og den identitet, Jammerbugt Kommune har. I kommunens planstrategi er visionen foldet ud, og der sættes en strategisk retning for de kommende års prioriteringer og administration, se nedenfor. Planstrategien vil blandt andet betyde ændringer i administrationsgrundlag, procedurer og den kommunale planlægning, der danner ramme for nye anlæg, projekter, tilladelser - kort sagt rammen om dit gode liv.

#### TVÆRGÅENDE FOKUS

Med udgangspunkt i visionen og planstrategien er dette handlingskatalog opdelt med handlinger og initiativer, som Jammerbugt Kommune samlet set skal have succes med.

Det er en politisk forudsætning, at der er fokus på helhedstænkningen og sammenhæng mellem de enkelte områder, samt at realiseringen af målene og gennemførelsen af handlingerne forudsætter, at hele organisationen bringes i spil til gavn for borgerne og virksomhederne.

Direktionen og cheferne har sammen med den øvrige organisation ansvaret for, at det politisk besluttede handlingskatalog realiseres i et koordineret samspil og i samarbejde med de involverede interessenter.

Jammerbugt Kommune består af en lang række byer, landsbyer og landdistrikter - der på hver deres måde spiller en vigtig rolle. De største bysamfund har særlige roller i forhold til de omgivende landsbyer og landdistrikter - men også indbyrdes i kommunen udfylder de største bysamfund særlige roller i forhold til hinanden.

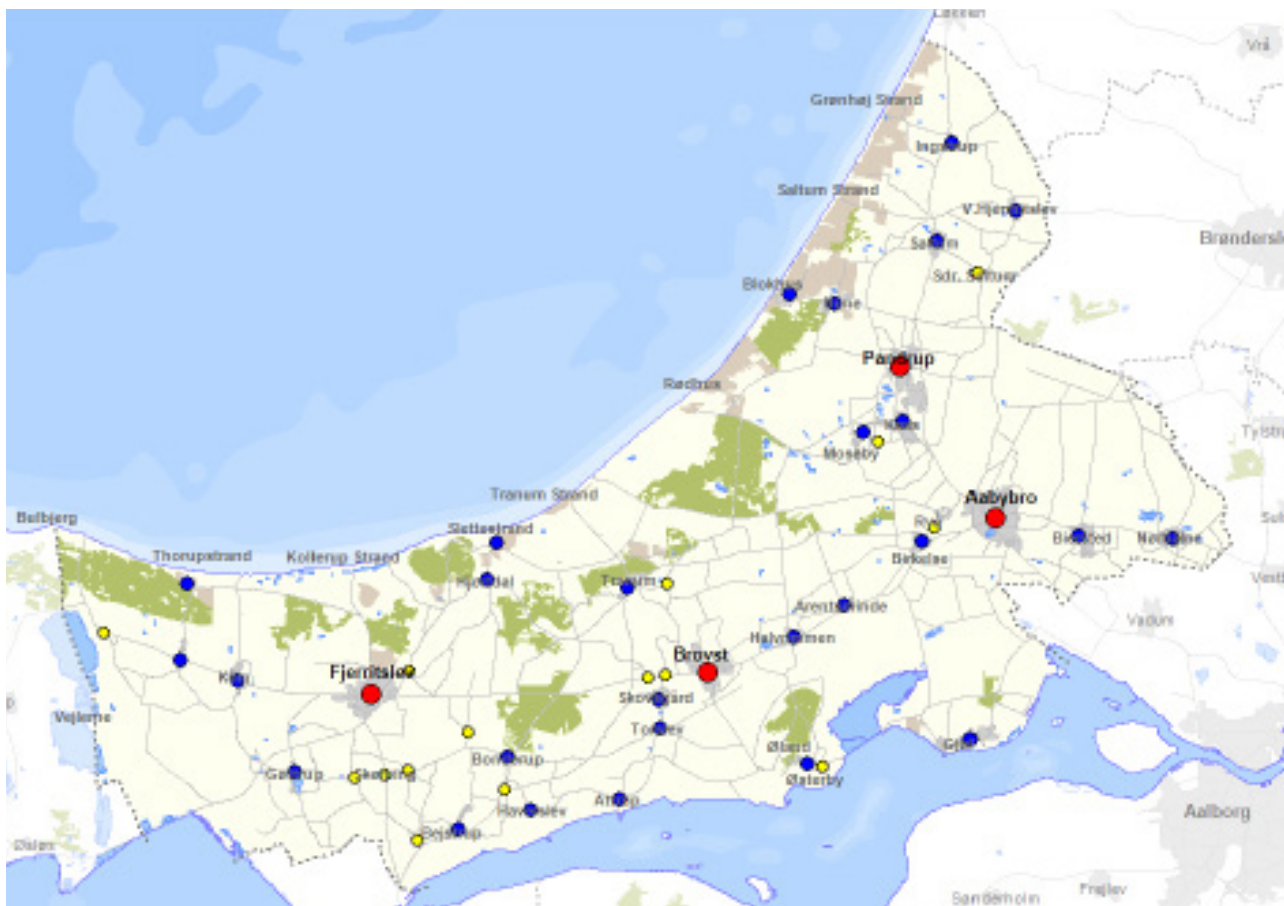
Aabybro ligger tættest ved Aalborg, lufthavn og motorvej - og står for den største boligudbygning og de største investeringer. Aabybro er stærk i forhold til offentlig service og uddannelse.

Pandrup er en del af Jetsmark-området med Pandrup, Kaas og Moseby. Pandrup har en særlig rolle i forhold til erhvervsudvikling, feriestedet Blokhus og bagland med service for det største turistområde fra Rødhus, Blokhus, Saltum og Grønhøj.

Brovst er kommunens sundhedsby med kommunens sundhedshus og en stærk faglighed omkring forebyggelse og beskæftigelse. Brovst ligger centralt i hele kommunen - og binder kommunen sammen mellem hav og fjord.

Fjerritslev-området er både uddannelsesby og "købstad" for Han Herred - med feriestederne Thorupsstrand og Slettestrand og områdets mange forskellige lokalsamfund.

Planstrategiens særlige udviklingsbånd - mellem Aalborg og Blokhus - kystområdets / Han Herreds naturkvaliteter samt Liimfjordslandets rygrad rummer mulighed for en lang række tiltag og handlinger, som bliver beskrevet i dette handlingskatalog.





# DIT GODE LIV

## SATSNING

- Flere indbyggere
- Flere nye boliger
- Bykerner med liv og aktivitet
- Sundhed tæt på
- Fritidskommune

### 1. TURISTCENTRUM - HUNE-BLOKHUS

Blokhus og Hune tiltrækker mange investeringer, der bygges nye boliger og butikker, og området er en af kommunens gode handelsbyer. Dette skal indarbejdes i Kommuneplan 2021 med synliggørelse af en udviklingsretning frem mod 2030. Der skal samles op på de mange idéer, der i de seneste år er skabt inden for såvel turisme som bosætning - også i forhold til turistplanen for Blokhus-Løkken.

Der skal fokus på sammenhængen mellem Hune og Blokhus, mellem by og sommerhusområde og mellem by og strand. Desuden skal der fokus på infrastruktur og identitet for området og på at skabe rum for sociale fællesskaber og liv. Formen for arbejdet kan ligne masterplan-arbejdet i de øvrige store handelsbyer/hovedbyer.

Hune-Blokhus skal fortsat kunne tiltrække investeringer inden for infrastruktur, detailhandel, sundhed, bosætning mm. Formålet er også at skabe rum til fællesskaber m.m. for både børnefamilier og seniorer.

Satsning i planstrategien: Bykerne med liv og aktivitet samt flere indbyggere.

Succeskriterie: En masterplan for Hune-Blokhus godkendt i 2023

Tid: 2021-2024

Involverede: Teknik og Miljøudvalget, Plan og Miljø, Destination Nord-Vestkysten, Erhvervs- og Turistrådet, Vækst Jammerbugt, Handelstandforeningerne, "Kultur, Fritid og Landdistrikter", Sundhed og Senior samt Teknik og Anlæg.

### 2. JETSMARK - SAMLET BYOMRÅDE

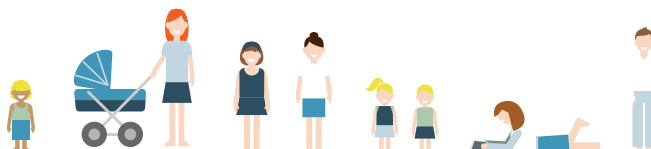
Pandrup, Kaas og Moseby samles omkring den nye skole og hal i et dynamisk samspil, så alle ressourcer i området kommer i spil. Kommunen vil sætte et arbejde i gang med at samle hele området i en fælles plan med både Pandrup, Kaas og Moseby omkring det nye område med ny skole og renoveret hal, der samler området og sætter det i forhold til resten af kommunen og sommerlandet ved fx Blokhus.

Satsning i planstrategi: tænke på tværs af generationer samt god trivsel.

Succeskriterie: Udarbejdelse af en samlet plan for hele byområdet og et handlekatalog for området inden udgangen af 2022.

Tid: 2021 - 2023

Involverede: Økonomiudvalget, Vækst og Udvikling, Kultur, Fritid og Landdistrikt, Boligselskaber, Seniorråd, Landdistriktsråd (Pandrup, Kaas og Moseby), Skole og dagtilbud samt Sundhed & Senior.



---

### 3. BYFORSKØNNELSE I MINDRE BYER

Fokus på at mindre byer bliver smukke og attraktive. Der kan arbejdes med at forskønne hovedgader, facader og beplantning, så byerne udtrykker det liv og de værdier, byerne rummer. Byfornyelsesmidler kan anvendes, og i den forbindelse kan der findes alliancer lokalt blandt de lokale aktører. Forskønnelsen skal også ses i forhold til det sociale liv, kulturlivet og sundhedsindsatsen i området.

Der kan eksempelvis arbejdes med, at hovedgader og torve gives en ny indretning og forskønnelse, så rammerne for samvær, sammenhold, fællesskab og kulturelle oplevelser i området indbyder til mere liv. Ved mindre byer forstås byer som Arentsminde, Halvrømmen og Kaas.

Satsning i planstrategien: Bykerner med liv og aktivitet og flere mindre boliger.

Succeskriterie: Bykerne med liv og aktivitet, der tiltrækker investeringer centralt.

Tid: 2021-2024

Involverede: Økonomiudvalget, Plan og Miljø, Kultur, Fritid og Landdistrikter, Landdistriktsråd, Plan, Ejendomscenter, Handelstandforening samt Vej og Park.

### 4. BOSÆTNING OG NYBYGGERI I LANDSBYER

Potentielle tilflyttere og "nybyggere" skal opdage de byggemuligheder, der eksisterer i de mindre lokalsamfund. Byggemulighederne for hurtigt at kunne bygge et nyt hus via huludfyldning, både i eksisterende parcelhusområder og i landsbyer, skal synliggøres og markedsføres. Det kan ske via arbejdet omkring byernes LUP'er, Liv i By og Skole og Liv i By uden skole, gennem vores bosætningskampagne og det lokale kendskab.

Der udvikles en ny metode for en struktureret tilgang og tværgående samarbejde med oplysning og dialog med lodsejere og mulige investorer/tilflyttere.

I bosætningsstrategien profilerer og markedsfører vi Jammerbugten som en kommune, der er attraktiv og mangfoldig i forhold til både bosætning og karriere/jobmuligheder, bl.a. med velkomstpakker.

Vi skal formidle og synliggøre byggemulighederne i forhold til boligsøgende, firmaer og ejendomsrådgivere/mæglernes potentielle købere. Formidlingsindsatsen styrkes således i et tværgående perspektiv.

Satsning i planstrategien: Flere indbyggere og flere små boliger.

Succeskriterie: Nybyggeri på to nye boliger pr. år i landzone-landbyer og synliggørelse i kommende generation af LUP.

Tid: 2021-2024

Involverede: Teknik og Miljøudvalget, Plan og Miljø, Kultur, Fritid og Landdistrikter, styregruppe for Liv i by og skole, Ejendomscenter, Landdistriktsråd, Kultur, Fritid og Landdistrikt og Vækst Jammerbugt.



## 5. CYKELSTIER TIL SKOLE, FRITID OG NATUR

En del af det gode liv er også et trygt og sundt liv. Derfor er det vigtigt, at vores børn og unge nemt og trygt kan færdes til skole og fritidsinteresser. Børn og unge skal trænes i god og sikker adfærd i trafikken. Der skal skabes sikre og trygge veje og trampestier for at øge antallet af selvtransporterende børn, unge og voksne. Vaner skal ændres, og vi skal alle motivere til at cykle og bevæge os rundt i byen.

Skolernes trafiksikkerhedspolitikker har fokus på sikker aflevering og afhentning af de mindste børn. Det handler også om handicappedes tilgængelighed, landdistriktrådenes udviklingsplaner (LUP), Trafiksikkerhedsplanens analyse af sikre skoleveje, bosætningsstrategien, sundhedspolitikken handlekatalog med "sundhed på tværs" samt cykelstiplanen.

Det hænger også godt sammen med "Rådet for Sikker Trafik" og deres kåring af "guldkommuner", kommunens satsning på outdoor-aktiviteter samt knudepunkter i den nye mobilitetsplan for Nordjylland.

Cykelturisme og planlægningen for cykelstier skal have sammenhæng til "Sti 100" langs kysten samt "Kystsporet" imellem Blokhus og Vorupør og Rygraden ved Limfjorden.

Der skal være fokus på tilgængelighed for ældre og handicappede på stier og fortove, og vi skal være dygtige til at anvende tilgængelighedsrevision af nye anlægsprojekter i detailprojekteringen. Internt i de største byer skal vi sikre cykelstier fra nye udstykninger som Solstrålen i Aabybro Nord til byens centrum.

Satsning i planstrategien: Infrastrukturinvesteringer, reducere CO<sub>2</sub>, FN's verdensmål og sundhed tæt på.

Succeskriterie: Cykelstiplanen ajourføres og opdateres i 2021 og er afsat for i 2021-2023 at arbejde mere tværgående - herunder at sikre overblik og skabe et nyt prioriteringsværktøj til planlægning af nye cykelstier med integration med udviklingsstrategier (LUP).

Tid: 2021-2024

Involverede: Teknik- og Miljøudvalget, Teknik og Anlæg, Trafiksikkerhedsråd, Handicapråd, Skole og dagtilbud, Sundhed og Arbejdsmarked, SSP, Ligestillingsudvalget, Kultur, Fritid og Landdistrikter, haller, fritidsforeninger og Landdistriktsrådet.

## 6. SENIORBOFÆLLESSKABER

Det gode liv for seniorer udfordres af, at flere bor alene og er ensomme. Der er efterspørgsel efter nye boformer - ældre-/seniorbofællesskaber, der rummer sociale fællesskaber med overskuelige boliger, der er energineutrale og vedligeholdelsesfrie. Efterspørgslen ses i flere bystørrelser.

Jammerbugt Kommune skal søge at starte processen, og have en rolle i forhold til at koordinere og støtte økonomisk og sikre sammenhæng med anden offentlig service, transport mv.

Bofællesskaber kan også tænkes sammen med lokale dagtilbud, institutioner og skoler med samarbejder på tværs af generationer.

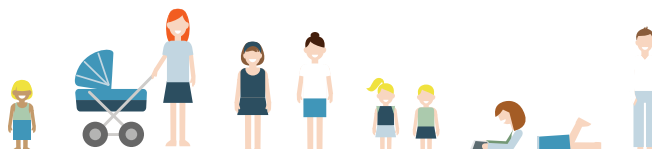
I sommerhusområderne er det attraktivt som ældre at bosætte sig. Der kan arbejdes med at skabe bedre rammer og liv i sommerhusområdernes samlingssteder med gode rammer for sociale fællesskaber og tilknyttede service.

Satsninger i planstrategi: Flere indbyggere, flere små boliger, tænke på tværs af generationer samt trivsel og god mental sundhed.

Succeskriterie: Muligheder for at etablere flere seniorfællesskaber er afsøgt ved udgangen af 2022.

Tid: 2021 - 2023

Involverede: Økonomiudvalget, Vækst og Udvikling, Kultur, Fritid og Landdistrikt, Boligselskaber, Seniorråd, Landdistriktsråd (Aabybro, Brovst, Fjerritslev, Pandrup, Blokhus og Hune), Skole og dagtilbud samt Sundhed & Senior.



## 7. SENIORHUSE I FLERE BYER

Der ses en efterspørgsel efter senior- eller fælleshuse i kommunens større byer, der har mange seniorer. Fællesfaciliteter kan indrettes i eksisterende rammer og rumme mødesteder for de ældre, seniorer og andre, der flytter ind til byerne i centralt beliggende mindre boliger. Samlingssteder må målrettes seniorer og andre, der savner selskab, for at imødekomme udfordringer med at være enlig og ensom. Et tilbud for normalt fungerende ældre og voksne.

Der kan arbejdes med at skabe mere aktivitet omkring biblioteker og motionsfaciliteter. Kortlægge behov og ønsker og mulige realiseringsmodeller, hvor er de i dag - og hvad er behovet fremadrettet. Etablere samarbejde med eksisterende tilbud og rammer.

Satsning i planstrategien: Sundhed tæt på og trivsel og god mental sundhed

Succeskriterier: Bedre udnyttelse af eksisterende rammer for samlingssteder målrettet seniorer.

Tid: 2021-2024

Involverede: Sundheds- og Socialudvalget, Sundhed og Senior, Kultur, Fritid og Landdistrikter, Seniorrådet, Ligestillingsudvalget, Folkeoplysningsudvalget mv.

## 8. FLERE DECENTRALE LIVSKVALITETS- OG SUNDHEDSTILBUD

Sundhed skal være tæt på borgeren. I dag er de fleste sundhedstilbud samlet i Sundhedsbyen Brovst. Der skal arbejdes for, at de forskellige sundhedsprofessionelle, fx praktiserende læger, kommunale sundhedscentre, sygeplejeklinikker, psykologer, fysioterapeut m.m., udbredes decentralt i eksisterende lokationer. Sundhedstilbuddene kan være forskellige i størrelse og tilpasset byens størrelse. Meget gerne fleksible løsninger ved eksisterende haller, plejecentre, aktivitetscentre, kulturhuse eller lignende.

Teknologiske løsninger, fx videokonferencer, indgår i arbejdet. Det giver mening at samle mange aktører og tænke i helheder på tværs ved at samle læger, kommunal service, træning mv. Er der for langt til genoptræning, taber vi mange borgere. Der kan arbejdes med en "seniorrygsæk" med fokus på fællesskaber og mental sundhed for ældre.

Beboere og borgere tilknyttet bosteder, væresteder,

aktivitets- og plejecentre kan tilbydes kunst og kultur i deres hverdag, da det fremmer trivsel og giver dejlige og fælles oplevelser. Det kan være visesang, erindringsfilm, kunstneriske aktiviteter eller en egentlig "kulturel rygsæk".

Sundhedstilbuddene skal også rumme tilbud til de yngste, fx en overvægtsklinik, der kan nedbringe gruppen af svært overvægtige børn og unge gennem vægttab og vægtstagnation med fokus på fysisk og mental sundhed. Børn og unge kan opspores i et tæt samarbejde med praktiserende læge.

Satsning i planstrategien: Sundhed tæt på

Succeskriterie: At fastholde og udbygge de eksisterende sundhedsbygninger med decentrale sundhedstilbud i hele kommunen.

Tid: 2021-2023.

Involverede: Social- og Sundhedsudvalget, Sundhed og Senior, Sundhed og Handicap, Sundhed og Arbejdsmarked, sundhedsplejen, Kultur, Fritid og Landdistrikt, praktiserende læger, psykologer, behandlere, psykiatrien og tandpleje m.m.

## 9. RØGFRI ARBEJDSPLADS

Rygning har stor betydning for, at vi som borgere får mange gode leveår. Sundhedsprofiler og sundhedsdata peger på, at rygning er et område, der giver god mening at have fokus på. Vi skal derfor være ambitiøse i forhold til at arbejde med røgfri skoletid og røgfri arbejdstid. Røgfri skoletid forventes udrullet i forbindelse med den nationale handleplan mod børn og unges rygning.

Oplæg om røgfri arbejdsplads kan endvidere samtænkes i forhold til kontakten med borgerne og i et tæt samarbejde med indsatser for familier og uddannelsessøgende. Som arbejdsgiver må kommunen gerne gå forrest med et godt eksempel.

Der skal være sammenhæng til sundhedspolitikken fokus på at børn og unge ikke starter med at ryge samt på Jammerbugt Kommune som arbejdsplads.

Satsning i planstrategien: Sundhed tæt på

Succeskriterie: At færre borgere ryger ses tydeligt i den kommende Sundhedsprofil samt at vi har røgfrie kommunale arbejdspladser.

Tid: 2021-2024

Involverede: Social- og Sundhedsudvalget, Sundhed

---

og Handicap, HR, Sundhed og Senior, Ejendomscenteret, MED-systemet samt Skole og dagtilbud.

## 10. FLERE AKTIVE I FÆLLESSKABER

Der skal mere opmærksomhed på den positive betydning, det kan have for borgere at deltage i fællesskaber. Der er allerede et stort og positivt fokus på det at være medlem af fritids- og idrætsforening. Samme fokus skal sættes på det at være en del af kulturelle netværk, foreninger og oplevelser. Nogle borgere har brug for et ekstra skub for at være i stand til at tage del i dette fællesskab, og det skal kommunen og ildsjæle bakke op om i fællesskab.

For at højne muligheden for at indgå i et fællesskab skal der være en tværgående satsning, hvor der hos nuværende konsulenter inden for sundhed, kultur, fritid og landdistrikter arbejdes på tværs om at hjælpe frivillige og ildsjæle med at igangsætte lokale initiativer. Indsatsen skal foregå på tværs af sektorer.

Der skal etableres fritidsrådgivning, som skal hjælpe med at søge midler til at gennemføre aktiviteter (også de skæve ideer) og generelt understøtte initiativer, der kan skabe mere liv og kreative, skæve miljøer i lokalområderne.

En del af rådgivningsindsatsen er også at nå ud til de målgrupper, som i dag ikke er en del af de forpligtende fællesskaber. En rådgivning, der går begge veje for både at motivere dem, der står udenfor, til at træde ind i foreningsfællesskabet, men også at klæde foreninger på til at tage imod nye målgrupper. Formålet er også at støtte og facilitere den uorganiserede idræt – og hjælpe med at fjerne de sten på vejen, der måtte være. Inspiration fra fritidspas-guiden, Boblberg og andre kommuner. Ungdomsskolen er også en naturlig deltager - og har konkret udtrykt ønske om lokaler.

Jammerbugt Kommunes fritidsportal er et godt redskab til at synliggøre kommunens eksisterende foreningsaktiviteter. Her kan borgere og sundhedsansatte nemt og overskueligt få overblik over aktiviteter opdelt efter fx interesse eller geografi. Foreningsfællesskaber skal støttes i at gro nedefra, og der skal ikke alene være et fokus på idræt. Vi vil gerne have flere organiserede aktive, også inden for digitale fællesskaber som e-sport samt inden for mere traditionelle sports- og foreningsgrene. Der arbejdes også målrettet med at rekruttere flere unge trænere og unge ledere.

Kommunens foreningskonsulenter skal via en udad-

vendt og opsøgende indsats kvalificere foreningernes aktiviteter og også gerne etablere nye aktiviteter, der afspejler det moderne idræts- og foreningsbillede. Konkrete indsatser etableres med foreninger og hovedorganisationer (eks. DGI og DBU). Eksempelvis bruges fodboldspillet via partnerskaber (velfærdsaliancen med DBU og lokale klubber) til at tiltrække nye målgrupper samt motionsfodbold for +60 borgere og/eller kronikere. Et andet godt eksempel er Idrætsstafetten med dets bærende elementer som fællesskab og motion, som et målrettet led i beskæftigelsesindsatsen via gode partnerskaber med lokale foreninger i kommunen.

På kulturområdet iværksættes der en årlig kulturuge i uge 40, der fejrer og synliggør kulturlivet i Jammerbugt Kommune. Kulturen kommer ud på andre steder, der samarbejdes på nye måder, og publikum samt aktører får spændende og fællesskabende kulturelle oplevelser.

Satsning i planstrategien: Sundhed tæt på, Fritidskommune samt mental sundhed.

Succeskriterier: Flere ledige bliver medlemmer af idrætsforeninger og en generel øget medlemsfremgang. Flere unge uddannes som trænere. Via fritidsrådgivning skal der igangsættes mindst ti nye initiativer.

Tid: 2020-2022

Involverede: Kultur-, Fritids- og Landdistriktsudvalget, Kultur, Fritid og Landdistrikt, Skole og dagtilbud, Landdistriktsråd, Dansk Boldspil-Union, Fodboldklubber bl.a. FIF og AAaIF, lokale idrætsforeninger, Sundhed og Arbejdsmarked, Ligestillingsudvalget, Menighedsråd og Sundhed/Senior og Sociale frivillige foreninger.



---

## 11. STYRKET FAMILIEBEHANDLING

Jammerbugt Kommune ønsker at skabe tilbud, der kan styrke forældrekompetencer i socialt udsatte familier og alternativt kompensere for de forældrekompetencer, det ikke umiddelbart lykkes det professionelle netværk at udvikle.

Dette sker med henblik på at afhjælpe og løse udfordringer i familier, hvor udfordringer ellers vil kunne føre til, at barnet skal anbringes. Handlingens målgruppe er således de mest sårbare og udsatte småbørnsfamilier, hvor der er en begrundet bekymring for, at barnet skal anbringes.

I handlingen er der fokus på at styrke det tværfaglige samarbejde og den tidlige indsats for udsatte familier med børn i alderen 0-6 år ved at udvikle det tværprofessionelle samarbejde i snitfladen mellem det specialiserede område og almenområdet.

Jammerbugt Kommune vil endvidere udvikle lettere behandlingstilbud, der skal hjælpe sårbare børn og unge. Indsatsen retter sig blandt andet mod elever i indskolingen, der har brug for hjælp til at kunne forstå og styre egne følelser, elever i 7.-10. klasse, der viser tegn på psykisk mistrivsel gennem eksempelvis stigende fravær, begyndende social isolation eller nedtrykthet samt elever med autisme.

Satsning i planstrategi: Sundhed tæt på og mental sundhed

Succeskriterier: At 32 familier deltager i projektet i projektperioden, samt at børnene og de unge bevarer tilknytningen til både skole, fritidsinteresser og familien, hvilket er med til at øge livskvaliteten hos børnene og de unge.

Tid: 2021-2022

Involverede: Børne- og Familieudvalget, Børne- og Forebyggelse, Skole og dagtilbud, Sundhedsplejen, Sundhed og Arbejdsmarked, PPR, Ligestillingsudvalget, Socialstyrelsen, Implement Consulting Group og Familiecentret.

## 12. SAMMEN OM FAMILIEN

Jammerbugt Kommune har fokus på at styrke det tværgående samarbejde med fx dagtilbud, skole, PPR, fysio- og ergoterapi, beskæftigelse, voksenhandicap og sundhedsafdelingen omkring børn og unge med kognitiv, psykisk og/eller fysisk nedsat funktionsevne.

Dette med henblik på at udvikle Jammerbugt Kommunes arbejde på børnehandicapområdet, så der varetages en helhedsorienteret og koordineret indsats over for børn og unge med kognitiv, psykisk og/eller fysisk nedsat funktionsevne.

Handlingen skal medvirke til, at disse børn og unge samt deres familier oplever en bedre koordineret og sammenhængende sagsbehandling, der har fokus på funktionsnedsættelsen, men i lige så høj grad på de mange aspekter af familiens trivsel, der er forbundet hermed.

Satsning i planstrategien: Sundhed tæt på og mental sundhed

Succeskriterier: At 30 familier deltager i projektperioden.

Tid: 2019-2021

Involverede: Børne- og Familieudvalget, Børne og Familierådgivningen, Sundhedsplejen, PPR, Familiecentret, Skole og dagtilbud, Sundhed og Arbejdsmarked, Sundhed og Handicap, Socialstyrelsen og Rambøll.

---

### 13. SAMMENHÆNG OG KVALITET I OVERGANGE

Overgange fra ung til voksen på det specialiserede område skal have et særligt fokus.

Målet er at skabe sammenhæng på tværs af de to forvaltningsområder med et særligt fokus på overgange fra skole til uddannelse og voksenlivet. Dette med en håndholdt overgang hos de fagprofessionelle med fokus på et relevant og intensiveret samarbejde med psykiatrien.

I 2021 gennemføres en evaluering af det nuværende samarbejde med henblik på at udarbejde en plan og proces for det fremadrettede samarbejde.

Kommunen kan have fokus på netværksdannelse mellem unge fx isolerede personer med handicap eller psykisk udsatte unge.

Der er et politisk ønske om større samarbejde på området fx gennem §17, stk. 4-udvalget for udsatte unge. Der kan arbejdes med at invitere en bredere kreds til et mere tværgående samarbejde.

Satsning i planstrategien: Sundhed tæt på og trivsel.

Succeskriterie:

Kortsigtet:

- Afklaring af, hvor fælles snitflader kan skabe merværdi fx anbragte børn og unge, samarbejde med psykiatrien.
- Videreudvikle samarbejdet på de områder, hvor der kan skabes merværdi for borgeren.

Langsigtet:

- Skaber sammenhængende og helhedsorienterede løsninger på tværs af Børne- og Familieforvaltningen og Social, Sundhed og Arbejdsmarked.
- Borgerens møde er præget af tanken om én indgang med færre handlingsplaner.
- Borgerens oplevede kvalitet, hvor der tilstræbes mest mulig egenmestring og med afsæt i borgerens eget liv.

Tid: 2021-2023

Involverede: Børne- og Familieudvalget, Familie og Forebyggelse, Sundhed og Arbejdsmarked, Sundhed og Handicap og Skole og dagtilbud.





## SATSNING

- Flere arbejdspladser
- Flere overnatninger og større turistomsætning
- Større omsætning i handelsbyerne
- Infrastrukturinvesteringer
- Flere iværksættere der lykkedes

# MERE I GANG – FLERE I GANG

## 14. BYVÆKST I NØRHALNE

Nørhalne by ligger tættest ved Aalborg og motorvejen, og byen vokser og udbygges med boliger, offentlige institutioner og idrætsanlæg i disse år. Vi skal belyse, hvilke boligudlæg der er brug for i Nørhalne - og hvilke arealer til erhverv og service vi skal planlægge for i Nørhalne.

Der er foreslået et egentligt erhvervsområde tæt ved Nørhalne - også i forhold til en kommende 3. Limfjordsforbindelse. Den tætte placering ved motorvejen skal udnyttes, og der kan etableres nye boligområder og et mindre erhvervsområde ved Bakmøllevvej, som både kan anvendes af det lokale erhvervsliv og være attraktivt for nye virksomheder udefra.

Der er afsat anlægsmidler til reovering og udvidelse af kapaciteten af børnehaverne i blandt andet Nørhalne. Der foregår i øjeblikket en inddragende proces om ændringerne med medarbejdere, ledere, forældre og forvaltningen. Denne proces udvides til at omfatte mere om byens udvikling i en kommende lokalplanproces. Udviklingstiltagene skal ses i sammenhæng med byens styrker og identitet.

Satsning i planstrategien: Infrastrukturinvesteringer, flere arbejdspladser og bykerner med liv.

Succeskriterie: Kommuneplan 2021 indeholder nye reviderede rammer til byvækst og der udarbejdes en lokalplan for nye boligområder.

Tid: 2021-2022

Involverede: Teknik og Miljøudvalget, Plan og Miljø, Vækst Jammerbugt, Erhvervs- og Turistrådet, Nørhalne-samarbejdet, Skole og dagtilbud og Ejendomscenter.

## 15. VESTKYSTPLANENS INDSATSER I JAMMERBUGTEN

Vestkysten har en stærk tiltrækningskraft og er et yndet feriemål for mange. I 2018 udarbejdede de 11 vestkystkommuner og tre regioner en fælles udviklingsplan for Vestkysten. Udviklingsplanen sætter retningen for den langsigtede udvikling af turismen, så der skabes bæredygtig vækst i turismen uden at gå på kompromis med naturen.

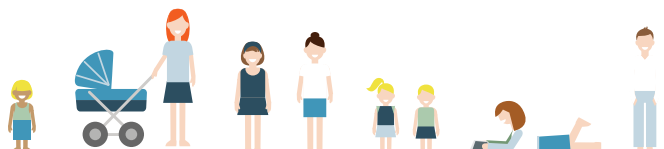
Jammerbugt Kommune vil forsat samarbejde aktivt med Vestkystpartnerskabet om indsatserne i Udviklingsplan for Vestkysten, hvor Blokhus og Slettestrand/Thorupstrand er udpeget som stærke feriesteder. Vi vil sammen med andre udarbejde og prioritere strategisk- fysiske udviklingsplaner for de to feriesteder, samt deltagelse i fælles projekter vedr. Wayfinding, Profilstrande og det nye fælles Vestkystbrand. Arbejdet sker i tæt samarbejde med den nye Destination Nordvestkysten

Satsning i planstrategien: Flere overnatninger og større turistomsætning, infrastrukturinvesteringer og flere arbejdspladser.

Succeskriterie: Finansiering og opstart af indsatser i de strategisk-fysiske udviklingsplaner for Blokhus-Løkken og Slettestrand/Thorupstrand.

Tid: 2021-2024

Involverede: Økonomiudvalget, Erhvervs- og Turistrådet, Vækst Jammerbugt, Destination Nordvestkysten, Plan, Forsyning, Partnerskab for Vestkystturisme samt Dansk Kyst- og Naturturisme.



## 16. TURISMESERVICE OG -GUIDER

Turistaktører og detailhandel samarbejder om at finde deres rolle i den nye turistorganisering på Vestkysten. Der er fortsat et behov for turismeservice og et større fokus på at uddanne turismeambassadører, så erhverv kan få den arbejdskraft der er behov for.

Der kan arbejdes med et nyt koncept for turistservice, der er synlig dér, hvor gæster og turister er. F.eks. pop-up guider der dynamisk kan tilpasse sig til begivenheder og events. Der må arbejdes med at klæde turisterhvervet og detailhandlen på til at være turistbureau. Udvikling og implementering af Apps med oplevelser og bookingmuligheder går stærkt, og erhvervet og kommunen skal samarbejde om at opkvalificere ledige til turisthvervene.

Indsatsen sker i tæt samarbejde med Vækst Jammerbugt og Destination Nordvestkysten ved at samtænke ressourcer på tværs af administrative grænser.

Satsning i planstrategien: Flere overnatninger, større turistomsætning og øge uddannelsesniveaue

Succeskriterie: Flere overnatninger og større turismomsætning - og turistvirksomhedernes behov for arbejdskraft

Tid: 2021-2022

Involverede: Økonomiudvalget, Vækst Jammerbugt, Sundhed & Arbejdsmarked, turismeklyngen, handelsforeninger, Frivilligkorps, uddannelsesinstitutioner og Destination Nordvestkysten.

## 17. ERHVERVSOMRÅDERNES UDVIKLING

Erhvervsområderne er under forandring i forbindelse med generationsskifte og deres opmærksomhed på kvalificeret arbejdskraft.

Jammerbugt Kommune skal sætte den bedste mulige ramme for kommunens erhvervsliv. Med "En Indgang" til kommunen skal vi fortsat sørge for en hurtig, helhedsorienteret og koordinerende sagsbehandling. Vi skal sørge for, at virksomhedernes ændrende behov i forhold til for eksempel erhvervsjord i vores største byer, kvalificeret arbejdskraft eller god mobil dækning adresseres.

Vi skal kende vores virksomheders udviklingsplaner for at kunne understøtte disse med relevant rådgivning, godkendelser og lokalplaner. Dette skal også medvirke til, at vi i tide kan gøre noget for at imødegå eventuel virksomhedsudflytninger. Vi skal fortsat understøtte og udvikle kommunens iværksættere gerne med fokus på digitalisering og teknologi.

Vi skal være vores virksomheders foretrukne medspiller og samarbejdspartner. Og det vi vil være kendt for.

Vi skal fortsætte vores indsats med tiltrækning af højtuddannet arbejdskraft. Højtuddannet arbejdskraft skaber vækst og konkurrencekraft hos de lokale virksomheder, og indsatsen er samtidig medvirkende til at skabe bosætning, når jobs for højtuddannede fastholdes i kommunen og lokalområderne.

Satsning i planstrategien: Flere arbejdspladser og iværksættere

Succeskriterie: Flere arbejdspladser og iværksættere samt intensivering af det opsøgende samarbejde med erhvervslivet

Tid: 2021-2023

Involverede: Økonomiudvalget, Vækst Jammerbugt, Plan og Miljø, Turismeklyngen, uddannelsesinstitutioner (Fjerritslev Gymnasium, EUC Nordvest m.fl.), Handelstandsforeninger samt Sundhed og Arbejdsmarked.

## 18. OPSØGENDE INDSATS I ERHVERVSSTRATEGI

Erhvervs- og turistrådet udarbejder en ny erhvervsstrategi i 2021. I den forbindelse ønskes et særligt fokus på at guide virksomhederne til universitetet og andre erhvervsfora med fokus på at hjælpe virksomhederne til at udnytte deres vækstpotentialer, herunder at satse på digitalisering.

Digitalisering og transformation er i projektmæssig sammenhæng forankret i NordVestSmart Production, Fonden Autonomous, AAU samt projektet "Strategisk Digital Transformation". Vækst Jammerbugt koordinerer den opsøgende indsats samt laver opfølgning sammen med Erhvervshus Nordjylland m.fl. Den generelle opsøgende indsats sker i et tværgående samarbejde mellem jobcentrets virksomhedskonsulenter og erhvervskonsulenter hos Vækst Jammerbugt.

En fokuseret erhvervsservice i 2021 og frem omfatter alle virksomhedstyper, men som noget nyt prøver strategien også at rette en indsats i forhold til at facilitere bæredygtig erhvervsudvikling som nyt vækstområde.

Vi korrigerer erhvervsindsatsen og måler os i forhold til Dansk Industris undersøgelser. FN's 17 Verdensmål og et øget fokus fra virksomhedernes side på socialt ansvar og grøn bæredygtighed forventes på sigt at bidrage til markant øget vækst.



Der kan ses på muligheder for at genanvende byggeaffald og udvikle virksomheder i forhold til bæredygtighed, grøn omstilling og cirkulær økonomi. Vestkystsamarbejdet med den nye organisering i tværgående destinationer er under etablering og Jammerbugt Kommune skal finde sin nye rolle i forhold til samarbejder omkring Aalborg.

Satsning i planstrategien: Flere arbejdspladser, styrket turismeomsætning og FN's verdensmål.

Succeskriterie: Vedtaget tværgående erhvervsstrategi medio 2021 med reference til planstrategiens tværgående visionstræ. Vi skal ligge i Top20 på DI's liste over erhvervsvenlige kommuner.

Tid: 2021-2023

Involverede: Økonomiudvalget, Vækst Jammerbugt, turismeklyngen, Erhvervs- og turistrådet (brancher som Byggeri og Anlæg, detail), Erhvervscenter Nordjylland, Netværk for Bæredygtig Erhvervsudvikling, Vestkystsamarbejdet samt uddannelsesinstitutioner (f.eks. HF/VUC Nord og UCN), Plan og Miljø samt Sundhed og Arbejdsmarked.

## 19. VEJE OG STIER

Byvæksten i nogle bysamfund giver et pres på infrastrukturen, både biltrafikken, lastbil- og bustrafik - ligesom der er flere cyklister på vejene. Infrastrukturen skal udbygges i takt med, at byerne vokser, så trafikken fortsat kan afvikles på en sikker og smidig måde. Samtidig skal der sikres gode og sikre forhold for fodgængere og cyklister.

Vej- og stiforbindelser fra nye boligområder til midtbyerne, bustrafik mellem uddannelsesinstitutionerne, botilbud og anden offentlig service - og til byens idrætsfaciliteter og nærrecreative naturområder skal fremtræde sikre og let tilgængelige. Der er sammenhæng til masterplan, mobilitetsplanen, ungesatsningen og fritidskommune.

Eksempler:

- Aabybro med de nye boligområder, DGI-hallen, idrætsanlægget skal hænge sammen mellem Aabyskoven, Ryaa og Vildmosen
- Fjerritslev med plantagen/MTB-ruter, gymnasiet, hallen og busstationen

Satsning i planstrategien: Infrastrukturinvesteringer

Succeskriterie: Gennemført infrastrukturprojekter inden udgangen af 2023.

Tid: 2021-2023

Involverede: Teknik og Miljøudvalget, Teknik og Anlæg, Kultur, Fritid og Landdistrikt, Sundhed og Arbejdsmarked (institutioner og uddannelse), Skole og dagtilbud samt Vækst Jammerbugt.

## 20. MOBILITET - BEDRE SERVICETRAFIK

Borgere uden bil, oftest børn, unge og ældre, har ofte udfordringer med mobilitet og infrastruktur. En god mobilitet er vigtig for ansatte i turisterhververne og i fritids- og foreningslivet, så borgere nemmere kan transportere sig til arbejde og fritidsaktiviteter - også i weekender og i de sene aftentimer. Der er også en social vinkel på mobiliteten.

Der skal arbejdes for at forbedre infrastrukturen ved at kombinere den offentlige servicetrafik med delebilordninger i landområder. Vi må samarbejde med NT om mobilitet, knudepunkter og effektivisere servicetrafikken (særligt i forhold til specialbefordringen). Vi har desuden en målsætning i forhold til klimahandlingsplanen om klimaneutralitet på transportområdet. Indsatsen skal endvidere ses i sammenhæng med den regionale indsats på klima- og bæredygtighedsområdet.

Mulighederne for mere grøn transport, både kommunens egne køretøjer og den private del, skal fremmes. Vi skal kigge på kørselsmønstre på tværs af sektorer, og optimere driften og udnytte vognparken bedst muligt. Den nye indkøbspolitik med bl.a. grønne indkøb kan også tænkes ind her.

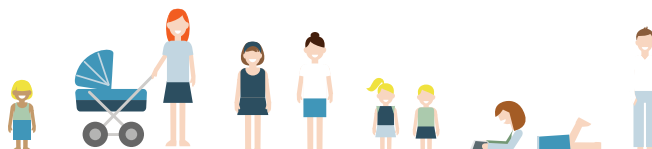
De kommunale biler, minibusser ved institutioner, sognegårde og plejecentre kan udnyttes bedre - f.eks. udenfor kommunens åbningstid. Endvidere vil el-løbehjul og små el-biler kunne indgå som transportløsninger fremover. Endelig kan vi undersøge og lade os inspirere af andre landkommuners "gratis-bus" og delebil-ordninger.

Satsning i planstrategien: Infrastrukturinvesteringer, reducere CO<sub>2</sub> og FN's verdensmål.

Succeskriterie: Bedre markedsføring af transportmuligheder og at flere benytter kollektive transportformer.

Tid: 2021-2024

Involverede: Teknik- og Miljøudvalget, Teknik og Anlæg, Sundhed og Arbejdsmarked, Skole og dagtilbud, Kultur, Fritid og Landdistrikter, Sundhed og Senior, Ligestillingsudvalget, Kørselskontor, NT, Grøn Energi Nordjylland 2040, Seniorrådet og Ungerådet.





## SATSNING

- Øge uddannelsesniveaet
- Unge på erhvervsuddannelse
- Lokale grundforløb
- Flere voksenlærlinge

# UDDANNELSE FOR ALLE

## 21. LÆRINGSFOKUS FOR ANBRAGTE BØRN OG UNGE

Anbragte børn og unge har markant højere fravær, de trives dårligere i skolen, ligesom de har flere skoleskift og perioder uden undervisning end andre børn og unge.

Ansættelse af en læringskoordinator og læringsvejledere skal understøtte, at anbragte elever gennemfører 9. klasses afgangseksamen, løfter deres karaktergennemsnit ved afgangseksamen, mindsker deres fraværsprocent, øger deres motivation og engagement i skolesammenhænge samt i højere grad deltager i fritidsaktiviteter og sociale aktiviteter.

Mange unge fra opholdsstederne forbliver i vores kommune i voksenlivet, og vi ser mange 18+ årige med psykiske udfordringer. Handlingen vil bidrage til at videreudvikle og skabe sammenhæng med et styrket strategisk fokus på forebyggende indsatser.

Kommunen faciliterer et netværk for anbragte børn og unge, et netværk forbeholdt de unge selv. Der sikres bedre koordinering mellem 0-18 års området og overgang til ungdommen ved et formaliseret samarbejde mellem opholdssteder og kommunen.

Satsning i planstrategi: Øge uddannelsesniveaet og god trivsel for unge i voksenlivet

Succeskriterier: Sikre unge en god start på livet og øge andel af unge, der søger en ungdomsuddannelse og gennemfører.

Kortsigtet: 22 elever deltager inden udgangen af 2022.

Langsigtet: Færre børn og unge i mistrivsel vil føre til mindre efterspørgsel efter §85 bostøtte. Målgruppens faglige præstationer og overgange fra folkeskole forbedres.

Tid: 2021-22

Involverede: Børne- og Familieudvalget, Skole og dagtilbud, Socialstyrelsen, Professionshøjskolen Absalon, Rambøll, Hvidovre Kommune, Åbenrå Kommune, opholdssteder og pleje-familier i Jammerbugt Kommune, anbringende kommuner.

Interne: Skole, PPR, Børne- og Familierådgivningen, Økonomi, Ligestillingsudvalget, Skolecenter Jets-

mark, Brovst Skole, Fjerritslev Skole og Saltum Skole, Sundhed og Handicap og Sundhed og Arbejdsmarked.

## 22. STYRKET FOKUS PÅ DAGTILBUD

Der skal være et styrket fokus på det enkelte dagtilbuds styrker og muligheder.

Med baggrund i kvalitetsnotatet<sup>1</sup> og i tæt dialog med forældrene vil vi højne mangfoldigheden og udvikle det enkelte dagtilbuds særtegn til gavn for både børn, forældre og medarbejdere. Vi vil dermed også udvikle og styrke fokus på dagtilbuddets særlige profil.

Det vil konkret udmønte sig i en ny tilgang til de pædagogiske tilsyn, hvor der vil blive taget udgangspunkt i, hvor den enkelte daginstitution ser behov for en særlig opmærksomhed og ønsker en udvikling. Derudover vil der blive igangsat en indsats med henblik på at styrke overgange lokalt med udgangspunkt i at skabe sammenhængende og trygge overgange.

Satsning i planstrategi: Øge uddannelsesniveaet og trivsel og god mental sundhed

Succeskriterier: Dagtilbud skal fremme børns trivsel, læring, udvikling og dannelse gennem trygge og pædagogiske læringsmiljøer, hvor legen skal være grundlæggende, og der skal tages udgangspunkt i et børneperspektiv.

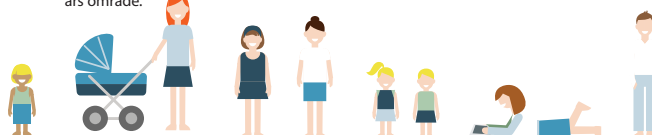
Tid: 2021-2024

Involverede: Børne- og Familieudvalget, Skole og dagtilbud, Ligestillingsudvalget samt aktører i lokalområdet

## 23. SKOLEN I TOP 20 FOR ALLE ELEVER (SKOLEPOLITIK)

Både læring og trivsel er fundamentet for, at børn og unge får bedst mulige vilkår for deres videre færd i uddannelses- og arbejdslivet. Samtidig med at livet leves på meget forskellige måder i kommunens

<sup>1</sup> Kvalitetsnotatet er Jammerbugt Kommunes politik for det samlede 0-6 års område.



forskellige byer og lokalområder.

Alle elever skal udfordres, så de bliver så dygtige, de kan, men der er et særligt fokus på den gruppe af unge, der er udfordret på deres faglige niveau, men som besidder praktiske færdigheder. Denne gruppe kan med fordel få mulighed for at møde virksomheder og praktiske opgaver i deres skolegang.

Miljøet omkring klasserne, både skolens legepladser og den nære natur, samarbejdet med landdistrikternes ildsjæle og foreninger, udeundervisning på andres matrikler, "STEM"<sup>2</sup> og "Hænderne op"<sup>3</sup> sam- tænkes hermed.

Der skal i samskabelsesprocesser etableres Maker-spaces (fysiske miljøer og værksteder), hvor børn og unge møder praktiske og teknologiske muligheder. Der etableres rum til eksperimenter og store armbæ- vægelsler, hvor de unge i skoletiden og i fritiden, kan være skabende og innovative og på den måde være med til at finde løsninger. Det kan også understøtte de unges entreprenørielle kompetencer, og dermed give rum til at udvikle egne ideer, der kan være med- virkende til flere iværksættere. Der er muligheder for alle aldersgrupper og rummene kan med fordel indrettes i samarbejde med lokale virksomheder, f.eks. ved at afprøve og teste, printe i 3D, konkretise- re skøre skæve tanker.

Samtidig har vi flere virksomheder i kommunen, der gerne vil samarbejde mere med skolerne, så det er oplagt at arbejde mere på tværs om i højere grad at få eleverne ud i virksomhederne igennem åben skole-aktiviteter for alle elever. Den omtalte gruppe er samtidig målgruppe for at etablere ungdoms-uddannelser lokalt i Jammerbugt Kommune.

Styrket fokus på brug af "Mangfoldighedsaftalen", der i korte træk betyder, at skolerne - i anerkendel- sen af de forskellige vilkår for inklusionsfremmende tiltag, der er på de forskellige skoler (qua klassekvo- tienter, størrelser og socioøkonomisk profil) - kan indstille til visitationsudvalget, at en elev med særlige behov kan undervises på en anden skole end distriktsskolen. Hensigten er at udnytte skolernes mangfoldighed mht. profil, styrker og potentialer til glæde og gavn for alle.

Satsning i planstrategien: Øge uddannelsesniveaueft og Unge på erhvervsuddannelse.

Succeskriterie: De faglige præstationer, afgangska- rakter, løfteevne samt trivsel løftes, flere unge vælger erhvervsuddannelse, og vi fastholder unge i at gen-

<sup>2</sup> STEM: En fælles betegnelse for følgende kompetencer Science, Technology, Engineering og Mathematics

<sup>3</sup> Hænderne op: Alle 8.-10. klasser er på virksomhedsbesøg og uddannelsesmesse for at blive klogere på erhvervsuddannelserne og beskæftigelsesmuligheder i kommunen.

nemføre en erhvervsuddannelse.

Tid: 2021- 2024

Involverede: Børne- og Familieudvalget, Skole og dagtilbud, Ungdomsuddannelsesinstitutioner f.eks. almen gymnasie, AMU og VUC m.fl., Kultur, Fritid og Landdistrikter, Natur og Miljø, PPR, Sundhed og Arbejdsmarked, Ligestillingsudvalget, STEM-kompe- tencer, Vej og Park samt Ejendomscenteret.

## 24. STYRKE UNGE I JOB OG UDDANNELSE

Ikke alle unge har forudsætninger for at starte direkte på en ungdomsuddannelse efter grundsko- len. Der skal være et særligt fokus på denne grup- pe, så alle kan opnå selvforsørgelse. Der er gode muligheder for at starte som ufaglært for så senere i livet at tage en uddannelse. Indgangen til job og uddannelse for denne gruppe kan ske gennem den Forberedende Grunduddannelse (FGU) eller via brobygningsforløb, hvor de unge er i et miljø blandt ligestillede og med fokus på job og uddannelse.

Vi skal styrke den professionelle opbakning til de unge suppleret med et fokus på arbejdsparathed, livsglæde og livsduelighed. Indsatsen kan suppleres med praktikker og løntimer og måske lærlingeforløb i virksomhederne i Værdijob Erhvervsnetværk, der i særlig grad er indstillet på at tage et socialt ansvar.

For at understøtte og styrke de unges muligheder for en tilknytning til arbejdsmarkedet skal erfaringer fra ordblindeundervisning og -indsatser anvendes i et tværfagligt samarbejde.

Målet skal være at skabe flere praktikpladser og lærlingeforløb sammen med netværksvirksomhederne samt forsøg med virksomhedsforlagt undervisning.

Satsning i planstrategien: Flere arbejdspladser og unge på erhvervsuddannelse.

Succeskriterie: 20% af kommunens udsatte ledige får tilknytning til arbejdsmarkedet gennem ordinære løntimer.

Tid: 2021-2024

Involverede: Beskæftigelsesudvalget, Sundhed og Arbejdsmarked, Sundhed og Handicap, Værdijob Erhvervsnetværk, FGU Aabybro og Skole og dagtil- bud (udskoling).

## 25. OPKVALIFICERE VOKSNE

Jammerbugt Kommune vil satse bredt på at opkvalificere både ledige og beskæftigede. Dette vil bl.a. ske ved at udvikle og styrke klyngesamarbejder f.eks. inden for brancherne turisme, elektronik, detail, handel, bygge- og anlæg og metal. SOSU er desuden et område, hvor det kan gøres en særlig indsats i forhold til kommende mangel på arbejdskraft.

Der kan i samarbejdet arbejdes med uddannelsesløftordningerne samt med at belyse måder at imødekomme mangel på arbejdskraft på. Det kan ske ved at opkvalificere og fortsat at satse på voksenlærlingeordningen, der henvender sig til både private og offentlige arbejdspladser samt ledige/ansatte med behov for at blive omskølet og opkvalificeret.

Voksenlærlingeordningen er henvendt til ufaglærte ledige, ledige med forældet uddannelse, allerede ansatte i kommunens virksomheder, lokale virksomheder og arbejdspladser samt regionens uddannelsesinstitutioner. Målet er, at flere borgere kommer i uddannelse i stedet for at være på passiv offentlig forsørgelse, at allerede ansatte opkvalificeres, og at virksomhederne vil have lettere ved at rekruttere kvalificeret arbejdskraft.

Samtidig ønsker Jammerbugt Kommune som arbejdsgiver at gå forrest som det gode eksempel. Kommunens arbejdspladser opfordres til og understøttes i at ansætte voksenlærlinge og -elever. På den måde kan vi aktivt bidrage til kommunes fælles mål i personalepolitikens job- og kompetenceudvikling, herunder udvikling i job og opgaver og kompetenceudvikling gennem hele arbejdslivet.

Den generelle opkvalificeringsindsats kobles og kvalificeres med bygge- og anlægssektorens initiativer i Vækst Jammerbugt. Indsatsen omfatter tillige et særligt fokus på grundlæggende kompetencer inden for læse-, skrive- og regneområdet og tilbud til ordblinde.

Der sættes yderligere fokus på at ansætte og rekruttere akademisk arbejdskraft samt de fordele, der kan være ved at ansætte akademisk arbejdskraft i små og mellemstore virksomheder.

Satsning i planstrategien: Øge uddannelsesniveauret, flere voksenlærlinge og flere arbejdspladser (kvalificeret arbejdskraft til virksomhederne).

Succeskriterie: Øge antallet af voksne i opkvalificeringsforløb, indgå 50 nye aftaler pr. år med voksenlærlinge og imødekomme virksomhedernes behov for arbejdskraft.

Tid: 2021-2024

Involverede: Beskæftigelsesudvalg, Sundhed og Arbejdsmarked, Vækst Jammerbugt, lokale virksomheder, klyngesamarbejde og uddannelsesinstitutioner.

## 26. STYRKE UDDANNELSESBYERNE

I uddannelsesbyerne Aabybro og Fjerritslev ønskes udviklet attraktive unge- og uddannelsesmiljøer. Der skal i områderne være et tværgående fokus på unges undervisning, fritid, ungdomsmiljøer, kollektiv trafik, cykelinfrastruktur i byen, bynær natur, erhvervsarbejder og plads til nye unge iværksættere.

Konkret arbejdes der med at etablere et miljø for iværksættere samt øget bosætning af unge studerende og iværksættere i eksisterende som nye lejeboliger.

Helt konkret kan der arbejdes med miljøerne:

- I et bånd fra Teknologiparken - VUC - bytorvet, busstation og til Aabybro Efterskole
- I et bånd fra Fjerritslev Gymnasium - Fjerritslev Skole og hal - busstation og bytorvet.

Fjerritslev Gymnasium er i de senere år blevet udbygget med flere grunduddannelsstilbud, kulturtilbud, en satsning på outdoor/MTB og et kollegie med ungeboliger.

Uddannelsesmiljøet skal understøttes med andre tiltag, bl.a. markedsføring og gode transportløsninger for fortsat at understøtte elevgrundlaget. Endvidere omdannes og indrettes byrum og stiforløb i samarbejde med de unge og uddannelsesinstitutionerne. Der skal fortsat gøres en indsats for at tiltrække flere uddannelser og grundforløb til kommunen.

Der er brug for højtuddannede i mange af kommunens virksomheder, og i partnerskaber med områdets øvrige institutioner, uddannelsesstilbud og erhvervsliv skal kommunen understøtte det almene gymnasium - Fjerritslev Gymnasium med STX, HHX, og HF. Jammerbugt Kommune vil være undersøgende på indhold og kvalitet i 10. klasses tilbud, herunder en vurdering af placering.

Satsning i planstrategi: Øge uddannelsesniveauret og lokale grundforløb, flere arbejdspladser, større omsætning i handelsbyerne samt flere iværksættere, der lykkes.

Succeskriterier: Uddannelsesmiljøet udbygges med flere tilbud, og elevgrundlaget for gymnasiet styrkes. Flere unge borgere og flere arbejdspladser - og etablering af et grundforløb eksempelvis for SOSU.

Tid: 2021-2024

Involverede: Økonomiudvalget, Staben, Vækst og Udvikling, Skole og dagtilbud, Vej og Forsyning, Kørselskontoret, Sundhed og Arbejdsmarked, Ungerådet, Fjerritslev Gymnasium (STX, HHX og HF), Handelstandforeningen i Fjerritslev, AMU, Han Herred Havbaade m.fl.





## SATSNING

- Flere events og arrangementer
- Tænke på tværs af generationer
- Trivsel og god mental sundhed

# OPLEVELSER PÅ "JAMMERBUGTSK"

## 27. BYERS IDENTITET VIA OPLEVELSER OG FÆLLESSKABER

Byernes roller ses i forhold til de oplevelser og fællesskaber, som byernes rummer. Vi skal bygge på byernes særkende og styrker, den lokale fortælling, og det spiller ingen rolle, om det er en stor eller lille by.

Hvad er fællesskabet og oplevelserne i byerne centreret om? - og hvad vil byen være kendt for? Hvad mødes man om i byerne? De "usynlige" ting som fællesspisning og fællessang er med til at styrke fællesskabet. Vi kan arbejde strategisk med det, tematisk og identitetsmæssigt inspireret af Løgstør som muslingeby.

Fællesskaber og oplevelser i byen kobles med branding. Der er sammenhæng til handelsby-samarbejdet, Vestkystsamarbejdet og landdistriktsarbejdet. Vi skal på tværs af organisatoriske grænser støtte byens aktører i at søge midler på en anden måde f.eks. ved at styrke en paraplyorganisering, der samler alle byens foreninger og interesseorganisationer, så byen optræder som en enhed i forhold til kommunen, investorer, fonde m.fl., når der skal igangsættes nye aktiviteter i byen.

Konkret arbejdes med pilotprojekter med et par byer til udvikling af identitet i forhold til oplevelser, fællesskab og fysiske rammer, f.eks. Fjerritslev som bryggerby (fødevarer og smagsoplevelser), Brovst med en særlig profil inden for sundhed, Saltum med stier eller Ingstrup som bogby. Det skal ikke være lige stort i hver by.

Emnet kan også dagsordensættes i arbejdet med landdistrikterne bl.a. ved at tage stilling til identitet, styrke, bæredygtighed i LUP arbejdet.

Satsning i planstrategien: Tænke på tværs af generationer og flere oplevelser, tiltrække flere indbyggere og god trivsel.

Succeskriterie: Mere ambitiøst, Gennemføre forløb i 20 byer

Tid: 2021-2022

Involverede: Teknik og Miljøudvalget, Plan og Miljø, Handelstandsforening, Landdistriktsråd, Ungdomsskolen, Sundhed og Senior, Skole og dagtilbud,

Vækst Jammerbugt og Kultur, Fritid og Landdistrikt.

## 28. MADOPLEVELSER I AUTENTISKE RAMMER

Fællesskaber og mødesteder i autentiske og rustikke lokaler giver særlige oplevelser, der har en stor værdi for både befolkningen, besøgende og turister. Et katalog eller digitalt overblik over fødevaremarkeder, nicheproducenter og turguider, der arbejder med lokale fødevarer og madoplevelser, kan være starten på at opbygge et netværk lokalt med det for øje at skabe synergi mellem de tilbud, der allerede foreligger. Egnede mødesteder og fysiske rammer for nye fællesskaber synliggøres, f.eks. sognegårde, kirker, klubhuse, madpakkehuse mv.

Således skabes et øget gensidigt kendskab til lokale, sunde producenter og forhandlere – med inspiration fra det der lykkes i Thy – og der er sammenhæng til Vestkystdestinationens satsning på outdoor-turisme. Der er snitflader til sundhedspolitikken, de stedbundne potentialer, landdistriktspolitikens fællesspisninger/"hvad mødes vi om" – og trenden fra individuelt til fællesskab. Det støtter også op om efterspørgslen efter en anden type ferie, hvor det autentiske og mental stilhed også vægtes.

Satsning i planstrategien: Oplevelser og mental sundhed samt større detailhandel og turismeomsætning.

Succeskriterie: Udarbejde et inspirations- og metodekatalog inden udgangen af 2022 til inspiration for alle byer/landdistriktsområdet.

Tid: 2021 - 2022

Involverede: Økonomiudvalget, Vækst Jammerbugt, Netværket Vendsyssel Fødevarer, Vestkystens Kultur- og fødevareroplevelser, Råd og Dåd, Ejendomscenteret, Madsmedien, VildmarksJon, Nordjysk Brænderi, Rævhede Naturprodukter, Ryaa Is, Ingstrup Mejeri m.fl.



## 29. BRANDING AF RUTER OG OPLEVELSER I NATUREN

Formidlings- og kommunikationsindsats af de besøgsmaal og faciliteter vi har i naturen både overfor borgere og turister. Vi skal gøre det lettere at finde rekreative ruter og faciliteter som hundeskove, sheltere, vandposter, parkeringspladser m.m. Der er en lang række lokaliteter, man kan opleve og besøge - også aktiviteter man kan foretage sig på egen hånd.

Brandingen kombineres med indsats omkring fritidskommune og sundhedsområdet, og der arbejdes med den digitale formidling via sociale medier og indsatsen i forhold til turistinformation/pop-up guider. Flere kan tilbyde guidede ture og være bedre til natur- og kulturformidling. Området skal sælges.

Vi kan gøre mere med online tilstedeværelse, automatiske SMS mv. og gøre opmærksomme på attraktioner i nærheden af, hvor man befinder sig. Vi kan udvikle en app med henvisning til overnatninger, restauranter, spillesteder, oplevelser mv. samt gøre mere brug af kommunens egne sociale medier til at "pushe" oplevelser. Vi skal udvikle faciliteter langs Hærvejen, og langs rygraden i Masterplan Limfjorden - samt deltage aktivt i Havørrednetværket ved Limfjorden. Der kan hentes inspiration fra Rebild-porten. Kommunens rolle skal afklares i forhold til andre aktører.

Der kan arbejdes med at etablere flere certificerede vandrerundture og skilte til Hærvejen. Der kan også arbejdes med at kvalitetssikre friluftdata til den fælles kommunale geodatabase (FKG), som dermed ligger som 'open data' og bliver udstillet på [www.udinaturen.dk](http://www.udinaturen.dk) og "datacontainere" under Friluftsrådet/Naturstyrelsen, og

Satsning i planstrategien: Trivsel, tænke på tværs af generationer og god mental sundhed samt sundhed tæt på.

Succeskriterie: Flere besøgende ved friluftsmålinger i Naturstyrelsens målepunkter og større omsætning hos turistattraktioner.

Tid: 2021-2022

Involverede: Økonomiudvalget, Vækst Jammerbugt, Nordvestkysten, Naturstyrelsen, Staben/Kommunikation, Kultur og Fritid (Bosætning), Boblberg, VisitDenmark og Plan og Miljø.

## 30. OUTDOOR-INDSATS MED SPOR OG RUTER

Cykel-, mountainbike-, ride- og vandreruter i skov- og naturområder er med til at understøtte både bosætning, friluftsliv og turismeaktiviteter. Landevejs-cykling, MTB- og ridespor kan på sigt være med til at sætte mere fokus på denne form for friluftsliv og turismeaktivitet. Ruter skal ses i forhold til de øvrige ruter, løbe- og vandreruter, så vi får et stort netværk af oplevelsesruter.

Turisterhvervet efterspørger, at kommunen understøtter den rekreative indsats og infrastruktur ved at formulere en strategi for outdooraktiviteter som MTB-spor, cykle-, vandre- og rideruter, samt at der oprettes et netværk blandt aktører, som tilbyder service.

Vi skal sætte fokus på outdoor-turisme ved at facilitere en dialogproces mellem cykelklubber, hesteinteresserede, Grønt Råd, rideskoler, idrætsklubber, TRIM-klubber og turarrangører - bl.a. ved at analysere og lave interviews og drøfte muligheder i et tværgående åbent samarbejde.

I Jammerbugt Kommune har vi ét af de 10 bedste MTB-spor i landet. Vores foreningsliv arrangerer mange cykel- og motionsløb, og infrastrukturen med mange småveje gør vor kommune egnet til bl.a. cykling. Derudover arbejdes der med kystsporet, Hærvejen, rute 1 samt sti 100, som ligger i tilknytning til de udpegede feriebyer. Desuden er der gode bosætningsmuligheder i det og mulighed for at lære af andre destinationers branding.

Satsning i planstrategien: Trivsel og god mental sundhed samt sundhed tæt på.

Succeskriterie: Samlet strategi og markedsføring af cykel-, MTB- og rideturisme inden udgangen af 2023.

Tid: 2021-2023

Involverede: Teknik og Miljøudvalget, Plan og Miljø, Destination Nordvestkysten, Naturstyrelsen, cykelklubber (fx HUI, PGU og Saltum TRIM), feriecentre, Fjerritslev Gymnasium, hesteudlejere, Teknik og Anlæg, Kultur, Fritid og Landdistrikt samt Vækst Jammerbugt.



### 31. MØDESTEDER MED TURISME-SERVICE

Uformelle mødesteder og knudepunkter med toiletter f.eks. ved stranden, iskiosker, NT's knudepunkter, Kystsporet, Hærvejen, gateways, trailcenter, naturlegepladser eller hundeskove vil gøre det lettere og sjovere at være fysisk aktiv. Mødesteder tæt ved større sommerhus- og parcelhusområder vil også øge mulighederne for møder mellem turister og "lokalbefolkning".

Det handler om kvalitet af de faciliteter, gæsten og borgeren møder i et tværgående perspektiv på tværs af sektorer. Det er vigtigt i forhold til turismestrategi (helårs) og vores samarbejde omkring outdoorsatsning samt implementeringen af sundhedspolitikken.

Strandbesøg og færdsel med hund i skoven giver både fysisk og mental sundhed. Vi får som turistdestination flere gæster og turister, som tager afsted på ferie for at få motion og bevægelse eller med kæledyr, og dét skaber mulighed for flere uformelle møder mellem borgere fra nær og fjern. Fortællinger om hverdagsoplevelser og gæsteanmeldelser videregives og synliggøres til markedsføring i bosætnings- og turismeøjemed.

Satsning i planstrategien: Trivsel og god mental sundhed, sundhed tæt på og flere oplevelser.

Succeskriterie: Formidling og indvielse af tre nye knudepunkter med toiletter i 2022.

Tid: 2021 - 2022

Involverede: Teknik- og Miljøudvalget, Plan og Miljø, Vej, Sundhed og Arbejdsmarked, Vækst Jammerbugt, Boblberg, Naturstyrelsen, NT, Landdistriktsråd og lodsejere.

### 32. "TANKE" STEDER I NATUREN

Ro og balance i kombination mellem sundhed, friluftsliv og natur, hvor man vandrer i stilhed, guides i at vandre i små grupper, har tid til fordybelse, tanker og stilhed.

De tidligere udpegede tankesteder kan udbygges med flere lokaliteter, og tankestederne kan synliggøres mere. Vi skal opfordre flere til at tage ophold på et stille sted. Flere skal mødes ved udkigspunkter eller ved bænke, hvor vi kan fortælle om vores oplevelser til andre. "Fortællebænke" kunne være en fysisk markering af tanke-stedet, og der kan samarbejdes med erfaringer fra fortællebænke langs Hærvejsstien og andre stier.

Oplevelser i naturen er som "medicin" i et sundhedsperspektiv, idet der er fokus på både samvær, ro og lidt bevægelse - samtidig med at naturen kan formidles bedre. Tanke-steder i nærheden af bosteder, institutioner og plejecentre kan også være en del af handlingen.

Der igangsættes tre pilotprojekter, for hhv. børn/unge, arbejdsbefolkning og senior/ældre, hvor vi bygger videre på erfaringerne med tankesteder og fortællebænke. Målet er at styrke sundheden og sociale kompetencer i mindre grupper helt lokalt, bl.a. ved at involvere foreninger, sundhedspersonale, læger, jobcenter, fagprofessionelle omkring skoler, institutioner og plejecentre, herunder også organisationer som Ældresagen og aktører bag Boblberg. Studerende fra universiteter mv. inviteres også til at besøge os og deltage sammen med borgere i forhold til at udvikle nye koncepter for brug af naturen.

Sundhedsplejen kan have en rolle i forhold til dialogen med forældre/familien om stille oplevelser i naturen, og naturpuljen på 3-6 års området kan anvendes til at understøtte institutionernes arbejde med læreplanstemaerne 'Krop, Sanser og Bevægelse' og 'Natur, udeliv og science'.

Satsning i planstrategien: Mental sundhed og mødes på tværs af generationer.

Succeskriterie: Processer afviklet i tre forskellige lokalområder inden udgangen af 2022

Tid: 2021-2022

Involverede: Social- og Sundhedsudvalget, Sundhed og Arbejdsmarked, Sundhed og Senior, Sundhed og Handicap, Plan og Miljø, Hærvejssekretariatet, Skole og dagtilbud, Sundhedsplejen, Vej og Park, Kultur og Fritid, frivillige sociale foreninger, Boblberg, Natur-



styrelsen, Erhvervsrådet, læger m.fl.

### 33. AUTENTISK FISKERI I THORUPSTRAND

Som følge af seersuccesen 'Gutterne på Kutterne' og det store fokus på det bæredygtige kystfiskeri opleves der i øjeblikket meget stor interesse blandt turister og dagsbesøgende for netop kystfiskeriet, fiskerne, historien og håndværket.

Vi ønsker derfor i samarbejde med fiskerne at se på, hvordan man kan udvikle området og iscenesætte fiskeriet, så besøgende får en god oplevelse og får mulighed for at bruge flere penge uden, at det forstyrrer erhvervet.

Der kan fx arbejdes med ankomsten til Thorupstrand og flowet, så besøgende guides de rigtige steder hen, en forskønnelse af området, så man ikke ankommer til en 'bagside', og der kan ses på muligheder for at lave et informationssted/museum, som formidler historien og principperne bag fiskeriet mm. Endvidere arbejde med at få de klinkbyggede både på Unescos verdensarvsliste.

Det er vigtigt at tænke kommercielt, så de mange besøgende kan få mulighed for at bruge penge, der netop understøtter fiskeriet og fiskerne. Der kan også indtænkes oplevelseselementer, fx fortællinger fra en fisker, 'se en fisk', lær at filetere og tilberede en fisk osv.

Satsning i planstrategien: Flere events og arrangementer, større turismeomsætning.

Succeskriterie: Etablering af et tilbud og et netværk til at iscenesætte fiskeriet for gæster inden udgangen af 2022.

Tid: 2021-2022

Involverede: Økonomiudvalget, Vækst Jammerbugt, Plan og Miljø, Kultur, Fritid og Landdistrikt, Destination Nordvestkysten, Thorupstrand Fiskeriforening, Kystfiskerlauget, Thorupstrand Fiskehus og Han Herred Havbåde.

### 34. MASTERPLAN LIMFJORDEN - NETVÆRK

Masterplan Limfjorden beskriver infrastrukturen af veje og stier som en "rygrad" med små og store oplevelser i Limfjordslandet. Lokalsamfundene skal samarbejde om at give den gamle banelinje og

Limfjordsruten et nyt liv. Brovst - Skovsgaard - Øland og limfjordshavnebyerne Haverslev, Attrup og Gjøllummer den offentlige service i området. Byerne skal fungere som knudepunkter, og landområdet vil blandt andet kunne rumme naturoplevelser, friluftsmuligheder og fuglereservater fremme landbo-turisme, herregårdsmiljøer, kulturmiljøer, digter/kunstner ruter, bæredygtighed og klimainvesteringer. Lystbådehavnende støttes i at skabe flere events og mere liv året rundt.

Alt sammen handler om at sætte strøm til Masterplan Limfjorden for at fremme det gode liv i Limfjordslandet, støtte iværksættere i området med forretningsudvikling og skabe sammenhæng på tværs af lokalsamfundene langs Limfjorden.

Et aktør- og idékatalog med fokus på værdier, muligheder og tværgående forbindelser kan inspirere til koordinering af tiltag på tværs i Limfjordslandet.

Satsning i planstrategien: Flere oplevelser, styrket turismeomsætning og flere iværksættere.

Succeskriterie: Etablering af et netværk mellem erhvervsdrivende og iværksættere i Limfjordslandet. Større omsætning og flere arbejdspladser i (micro-) virksomheder i Limfjordsområdet.

Tid: 2021-2023

Involverede: Kultur, Fritid og Landdistriktudvalget, Teknik og Miljøudvalget, Kultur, Fritid og Landdistrikter, Plan og Miljø, Vækst Jammerbugt, foreninger omkring de tre havnebyer, erhvervsdrivende i Limfjordslandet og handelsstandsforening i Brovst.

### 35. UNGDOMSKOMMUNE OG UNGEHUSE

For at understøtte det gode ungdoms- og fritidsliv vil Jammerbugt Kommune arbejde målrettet med indsatser, der skal kvalificere kommunen til at kunne sende en ambitiøs indstilling til Dansk Ungdoms Fællesråd om at blive årets ungdomskommune.

Indsatserne vil blive koordineret centralt i forvaltningsregi, og involvere aktører fra en række øvrige områder – herunder særligt med repræsentation fra de unge selv. Indsatserne vil ske med et særligt fokus på alternative inddragelsesformer, der tager udgangspunkt i de unges livsverden og hverdag.

Jammerbugt Kommune har mangfoldige muligheder for at skabe innovative og kreative ungemiljøer med udgangspunkt i de lokale naturoplevelser.

---

Det kan være mountainbikeruter i Hune/Blokhus, Tranum og Slettestrand, det kan være Surfermiljø på Gjøel eller Attrup eller ved vores smukke strande med inspiration fra Klitmøller/Cold Hawaii. Mulighederne er mangfoldige, men det er vigtigt, at etableringen af Ungemiljøerne samskabes i en inddragende proces med de unge.

Formålet er at skabe rammer for det gode ungeliv og profilere Jammerbugt Kommune som en attraktiv kommune for unge og ikke mindst unge familier. Jo bedre man kender sin hjemstavn og bruger de lokale muligheder, jo større sandsynlighed er der for, at de unge vender hjem efter endt uddannelse.

Flere unge skal på den måde motiveres til også at spejle sig i andre unge, være ambitiøse og uddanne sig. Rammer kan også bestå af ungehuse som eksempelvis i Saltum.

I forbindelse med indstillingen vil Jammerbugt Kommune desuden være undersøgende på muligheden for at etablere ungehuse, hvor de unge selv får et medansvar for at skabe sociale fællesskaber, aktiviteter og "et sted at hænge ud". Der skal være et fokus på de ældre unge som både med- og selvbestemmende. Ungerådet foreslog ved borgerarrangement den 18.11.2019 et samlingssted eller et ungehus for de ældre unge, som ikke er en idrætsklub/forening. Der mangler noget for dem, der ikke er idrætsinteresserede, fx som Studenterhuset i Aalborg med mulighed for fredagscafeer for unge kunne være en ide. Det skal henvende sig til unge i kommunen, der er for gamle til ungdomsskole/ungdomsklubber, der mangler et tilbud til denne aldersgruppe.

Satsning i planstrategien: Sundhed tæt på og Fritidskommune. Øge uddannelsesniveaue og god trivsel.

Succeskriterie: DUF kårer Jammerbugt Kommune som årets Ungdomskommune - og der afsøges muligheder for at etablere ungehuse i de fire største byer.

Tid: 2021-23

Involverede: Børne- og Familieudvalget, Skole og Dagtilbud, Jammerbugt Ungdomsskole, Sundhed og Arbejdsmarked, Sundhed og Handicap, Ungeråd, Unge på Tinge, Ligestillingsudvalget, overbygningsskolerne (Elevråd), foreninger og erhvervsliv, Kultur, Fritid og Landdistrikter samt Plan og Miljø.

### 36. REFUGIUM MED FOKUS PÅ NATUR

Et refugium er defineret som et "tilflugtssted" - et sted hvor man kan søge hvile, åndelig hjælp eller arbejdsro. Naturen i Jammerbugt Kommune kunne være egnet som ramme for en eller anden form for refugium, som et fyrtårnsprojekt i forhold til Hærvejen og planerne for en outdoor satsning.

Der er flere lokaliteter, som allerede eller på længere sigt vil kunne anvendes til refugium i vores natur- og kystområder. Eksempelvis Naturcenter Fosdalen, Asylcenter i Tranum eller Tranum Strandgaard.

Kommunen kan facilitere processer, hvor der på privat initiativ skabes rammer for internationale miljøer med fokus på biologi, naturformidling, turisme og friluftsliv. Et refugium kan være et sted, hvor mange forskellige mennesker kan mødes. Et stærkt fagligt eller et kulturelt miljø kan kombineres med naturformidling, friluftaktiviteter, lejrskole og overnatningsmuligheder, så det bliver meget mere interessant. Der kan desuden etableres mulighed for en præsentation af de lokale fødevarer som udstillingsvindue til omverdenen.

Refugie-tanken kan give os inspiration til, hvordan naturen kan blive en større del af hverdagslivet, og give inspiration til, hvordan man kan opholde sig mere i naturen. Der udbydes guidede ture ud i naturen og en mulighed for at holde naturferie under åben himmel.

Satsning i planstrategien: Flere oplevelser, mental sundhed og sundhed for alle.

Succeskriterie: Synliggøre refugier-lokaliteter og facilitere mindst ét projekt i forhold til at etablere et egentligt refugium.

Tid: 2021-2022

Involverede: Økonomiudvalget, Plan og Miljø, Vækst Jammerbugt, Fritid, Kultur og Landdistrikt, Udvikling Han Herred, Hærvejssekretariatet, Destination Nordvestkysten, turismeaktører, KU, DTU og Fjerritslev Gymnasium.





## SATSNING

- Klima - reducere CO<sub>2</sub> udledning
- Beskytte værdier mod oversvømmelse
- Sikre biologiske mangfoldighed
- Bedre adgang til naturen
- Fokus på verdensmål

# BÆREDYGTIGHED

## 37. INDKØBS- OG UDBUDSPOLITIK - MED KLIMA OG SOCIALT ANSVAR

Kommunes indkøbs- og udbudspolitik revideres i forhold til at sikre et tværgående fokus på bæredygtighed. Der skal være fokus på bæredygtighed i en bred forstand således, at der kigges på bæredygtighed i forhold til økonomi, klima, miljø og social ansvarlighed. Det skal endvidere ses som et led i den regionale indsats omkring klima og bæredygtighed.

Der kan identificeres områder, hvor det vil være relevant at indtænke bæredygtighed i de krav, vi stiller til kommunens leverandører. I denne proces vil der være fokus på langsigtede bæredygtige indkøbsmuligheder i henhold til kommunens økonomiske rammer samt at sikre, at det fortsat vil være attraktivt for såvel lokale som andre at være leverandør til Jammerbugt Kommune.

De overordnede rammer besluttet i en ny indkøbs- og udbudspolitik, mens selve udførelse forankres i den decentrale ledelse, således at alle forvaltninger er ansvarlige for bæredygtige udbud og indkøb.

For at satsninger og mål for området kan nås, omhandler det også ny praksis omkring ledelseskommunikation og nøgletal, metodestøtte til at ændre vaner, økonomiberegner og kommunikationsperspektivet. FN's verdensmål kan være styrende for den involverede og tværgående proces.

Satsning i planstrategien: Reducere CO<sub>2</sub> og FN's verdensmål

Succeskriterie: Ny indkøbs- og udbudspolitik vedtaget i 2021 og i 2022 kan FN's verdensmål inden for socialt ansvar og klima bevæge sig i den rigtige retning.

Tid: 2021-2023

Involverede: Økonomiudvalget, Staben, Netværk for Bæredygtig Erhvervsudvikling (NBE Indkøb), BRN og KKR, Social økonomiske virksomheder, Plan og Miljø, Indkøbsstyregruppen og Ejendomscenteret

## 38. DET DIGITALE JAMMERBUGT

Covid-19 tiden har vist, at måden hvorpå vi arbejder sammen internt i kommunen, og måden vi som kommune interagerer med borgere, virksomheder og frivillige på, kan foregå langt mere digitalt og smidigt, hvis vi udnytter de teknologiske muligheder, vi har i dag. Online møder er et tiltag, der direkte medfører langt mindre transporttid og et lavere CO<sub>2</sub> udslip, og samtidig åbner det op for, at svære samtaler kan gennemføres under trygge forhold.

Teknologierne er klar til brug, men der er dog nogle steder, det kræver investeringer i mobilmaster. Vi er klar til at se nye muligheder og perspektiver og lade digitaliseringen være grundstenen, når vi innoverer på eksisterende måder at gøre tingene på.

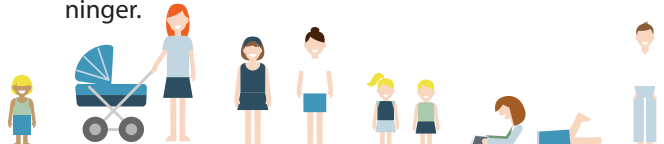
Det digitale borgermøde og online paneldiskussioner kan åbne op for en langt højere tilgængelig, idet borgere kan sidde i hjemmet og deltage i debatter. Videomøder med unge om problemer i dagligdagen, videotolkning med udlændinge og skærmbe søg hos ældre er alle muligheder, der kan hjælpe borgere til at føle sig mere trygge, samtidig med at det foregår på deres præmisser. Vi vil fokusere på en digital omstilling, der i langt højere grad sætter bæredygtighed, bedre digital service, velfærd og borgerinddragelse i centrum.

Digitalisering kalder på ledelse og politisk lederskab til at sætte retning, sikre fremdrift og teknologisk omstilling – og sikre, at dilemmaer og etiske spørgsmål bliver drøftet og afklaret. Dette fordrer, at digitale kompetencer løftes, og forståelsen af muligheder i nye teknologier øges.

Satsning i planstrategien: Reducere CO<sub>2</sub>-udledning, Fokus på FN's Verdensmål, trivsel og mental sundhed, sundhed tæt på.

Succeskriterie: Digitalisering er på dagsordenen både på den politiske, i udvalgene og på ledelsesniveau. En del af årshjulet for MED-udvalgsmøder, og der udarbejdes et katalog over teknologier og muligheder. Erfaringer opsamles og deles på tværs af fagområder. Vi bruger i langt højere grad digitale redskaber i borgerinddragelsen.

Involverede: Økonomiudvalget, Stab og alle forvaltninger.



### 39. BÆREDYGTIGE LANDSBYER

Bæredygtige og sunde tiltag lokalt i landsbyer kan være med til at holde liv i byen og dens særkende. Landsbyer kan arbejde i en mere bæredygtig udviklingsretning og på denne måde brande sig overfor potentielle tilflyttere.

Samtidig ser vi et stigende fokus på bæredygtige lokale projekter i nationale fonde og puljer. Ved en lokal tilgang til bæredygtig udvikling på forskellige parametre - både økonomisk, økologisk, socialt og kulturelt kan vi sammen synliggøre sunde og bæredygtige tiltag helt lokalt i arbejdet med Liv i By og Skole og lokal udmøntning af sundhedspolitikken. Der skal være mere fokus på læring og vidensdeling imellem landsbyerne.

Emner kan være delebilsordninger, samkørsel, ladestander til elbiler, plejehjemsbus som landsbybus, nye stiforløb, udelivet, reservebedsteførelde, "frivillig arbejdskraft" fra seniorgrupper, sociale fællesskaber, deleøkonomi, fælles indkøb, affaldssortering i det offentlige rum, billig varme og fælles energianlæg, bosætningstiltag, lokale fødevarer, kunstnerisk indhold og udsmykning ved mødesteder og rammer for fællesskabet (social bæredygtighed) samt energivenlige boliger.

Der skal tages afsæt i de lokale ressourcer og et sundhedsperspektiv, f.eks. med inddragelse af den lokale skole og sundhedsplejerske, landdistriktsråd, foreninger, sundhedsfirmaer, bosteder, sociale institutioner, ildsjæle og lign.

Satsning i planstrategien: Verdensmål, CO<sub>2</sub>-reduktion, byer med liv og aktivitet, trivsel og mental sundhed, sundhed tæt på.

Succeskriterie: Et katalog over bæredygtige tiltag er færdig til brug for LUP-møder i 2022 efter processer i flere landsbyer. Konceptet skal kunne indpasses i lokalsamfundenes hverdag, udviklingsplan og identitet. Lokalt ejerskab er et nøgleord.

Tid: 2021-2022

Involverede: Kultur, Fritids og Landdistriktsudvalget, Kultur, Fritid og Landdistrikt, LUP, Liv i by og skole, frivillige sociale foreninger, Skole og dagtilbud, Sundhed og Senior samt Plan og Miljø

### 40. EL-LADESTANDERE VED BYMIDTER

El-ladestander skal sættes op, så vi understøtter det lokale erhvervsliv ved at tiltrække besøgende og vise kommunens grønne profil i en kommune, hvor privatbilismen er stor. Det skal gøres nemt for brugerne at lade deres elbil op.

Vi vil både støtte op om de nye lovkrav om opsætning af el-ladestander, og vi vil arbejde på at opsætte hurtig-ladestander på centrale placeringer f.eks. ved idrætscentre. Dette kan medvirke til at understøtte by- og handelslivet, og det hænger sammen med byernes byfornyelsesprocesser.

Kommunen skal være formidler af et samarbejde om at gøre Jammerbugt Kommune "elbil-venlig". Kommunen opstarter en struktureret proces med at kontakte detailhandelsbutikker med større p-pladser. Det skal ses som led i intentionen om at være en kommune med fokus på "grøn transport" og være et godt sted at gæste og besøge. Desuden skal det ses som en del af den strategiske regionale indsats omkring bæredygtig mobilitet.

Satsning i planstrategien: Klima - reducere CO<sub>2</sub>-udledning og fokus på FN's verdensmål, infrastrukturinvesteringer og større omsætning i handelsbyerne.

Succeskriterie: At der i 2024 er etableret el-ladestander-områder i alle byer med detailhandelsområde og idrætscentre.

Tid: 2021-2024

Involverede: Teknik- og Miljøudvalget, Plan og Miljø, Teknik og Forsyning, Handelsstandsforeningen, borgerforeninger, udbydere af el-ladestander, Foreningen af Danske Elborejere, Vækst Jammerbugt og Ejendomscenteret.

#### 41. SOCIALT BEVIDSTE VIRKSOMHEDER

Mange af kommunens virksomheder tager et socialt ansvar. Social ansvarlighed er i stigende grad et konkurrenceparameter, der samtidig er med til at skabe jobs til udsatte ledige.

Samarbejdet med erhvervslivet om social ansvarlighed er organiseret i Værdijob Erhvervsnetværk og i Partnerskabet med de socialøkonomiske virksomheder. De socialøkonomiske virksomheder er også med i Værdijob Erhvervsnetværk. Gennem samarbejdet i netværket vil Jobcentret understøtte virksomhedernes indsats for at få flere ledige i job gennem tema- og fyraftensmøder, støtte og viden om socialt udsatte og et endnu tættere samarbejde med jobcentrets virksomhedskonsulenter.

De socialøkonomiske virksomheder vil i netværket bidrage med deres erfaringer og indgå i konkrete samarbejder med netværkets øvrige medlemmer om at skabe jobs for udsatte ledige.

Indsatsen skal synliggøres, og virksomhederne skal bringes i spil som gode eksempler og ambassadører for social bæredygtighed i forhold til og i samarbejde med det traditionelle erhvervsliv.

Satsning i planstrategi: Fokus på FN's verdensmål

Succeskriterie: At social bæredygtighed omsættes til konkrete initiativer i mindst 10 virksomheder inden udgangen af 2022.

Tid: 2021-2022

Involverede: Beskæftigelsesudvalget, Sundhed og Arbejdsmarked, Partnerskabet med Socialøkonomiske Virksomheder, Vækst Jammerbugt, Netværk for Bæredygtig Erhvervsudvikling (NBE), Værdijob Erhvervsnetværk og lokale virksomheder.

#### 42. NATUR-NATIONALPARK HAN HERRED

Han Herred er rig på store, værdifulde naturområder og rummer et potentiale, der er helt unik i Danmark. Naturen skaber en identitet blandt de borgere, der bor og lever i området, og det kan udnyttes gennem bevarelse, benyttelse, erhvervsudvikling og formidling/læring.

Der arbejdes i retning mod udpegning af en stor naturnationalpark på baggrund af en screening af områdets naturværdier. Der skal være fokus på friluftslivet / outdoor-aktiviteter som en del af benyttelsen af Han Herred-området og arbejdet med en fritidskommune. Der skal skabes læringsmiljøer på mange niveauer, der kan følge udviklingen og omsætte erfaringer og viden til læring for både børn og voksne.

Naturen bliver et læringsrum, som kan tiltrække både lokale borgere og turister fra ind- og udland. Tiltrækningen af turister kan medvirke til at skabe grobund for en bæredygtig erhvervsudvikling i området med mere cirkulær økonomi. Der er allerede flere virksomheder, der arbejder med begrebet, og der er blandt andet fremsat ønske om en større produktion af lokale fødevarer i området. Projektet skal understøttes digitalt i hele området fra Rødhus til Bulbjerg i overensstemmelse med Wayfindingsprojektet, Kystsporet og udviklingsprincipperne i Vestkystplanen.

Satsning i planstrategien: Sikre biologisk mangfoldighed, fritidskommune og sikre bedre adgang til naturen.

Succeskriterie: Som åbningstræk udpeges området som naturnationalpark inden udgangen af 2024.

Tid: 2021-2030

Involverede: Teknik- og Miljøudvalget, Plan og Miljø, Skole og dagtilbud, Natur og Vandløb, Vækst Jammerbugt, Vej, Staben, Staten, Aalborg, Aarhus og Københavns Universiteter (forskere, professorer), lokale erhvervsliv (inkl. landbrug og fiskeri) samt Vestkystsamarbejdet.



### 43. JORDFORDELING

Der er et ønske fra både landbruget og de grønne organisationer om at gennemføre jordfordeling med henblik på at udtage de kulstofrige lavbundsarealer og omdanne dem til natur.

Kulstofrige lavbundsjord har et højt indhold af kulstof fra gamle planterester. Når lavbundsjord udtørres og ilttes ved dræning og pløjning, vil kulstoffet rådne og gasse af. Hvis dræningen ophører, og vandstanden hæves, kan udledningen af klimagasser reduceres markant. Når jorden tilføres mindre ilt, fordi vandstanden hæves, og dyrkningen ophører, reduceres klimagasudledningen.

Landbruget ser det som deres væsentlige bidrag til klimaindsatsen. Jordfordeling giver den enkelte landmand mere sammenhængende jorde og giver mulighed for at samle større arealer med naturområder. Det højner effektiviteten og den tunge transport reduceres. Disse to parametre tæller også i klimaregnskabet.

Partnerskaber om jordfordelingen kan også åbne muligheden for at benytte områder til rekreative formål til gavn for både lokale og turister (f.eks. ridning i sprøjtesporene eller langs de levende hegn og skovrejsning). Jordfordeling er en langvarig proces. En forudsætning for at kunne gennemføre en jordfordeling er, at der er jord til rådighed, der kan indgå i jordfordelingen. Der skal samarbejdes mellem en landsdækkende jordfond, et tværgående kommunalt samarbejde (BRN og Limfjordsrådet), ligesom vi som kommune har jord, der kan indgå i en jordfordeling.

Vi kan bygge videre på erfaringer fra Collective Impact, der i Han Herred omfattede ca. 100 ha i et samarbejde med fonde, NGO og landboorganisationer. I Mariagerfjord Kommune er der også erfaringer hermed. Der er også sammenhæng til kommunens klimaplan og Grønt Danmarkskort. Arealanvendelsen ændres strategisk med øje for udviklingen på langt sigt. Til de kommende jordfordelingsprojekter i regionen er der fra Jammerbugt Kommune et ønske om et nordjysk jordfordelingskontor.

Satsning i planstrategien: Reducere CO<sub>2</sub> udledning, fokus på FN's verdensmål, bedre adgang til naturen og sikre biologisk mangfoldighed.

Succeskriterie: Jammerbugt Kommune kommer med i et jordfondprojekt inden udgangen af 2022

for oprettelse af et grønt testcenter for Jordfordeling i Jammerbugt Kommune.

Tid: 2021-2024

Involverede: Teknik- og Miljøudvalget, Plan og Miljø, Kultur, Fritid og Landdistrikt, Vækst Jammerbugt, Landbruget, lodsejere, fonde, Grøn Energi Nordjylland 2040, BRN (nordjyske kommuner), KKR, Jordfordelingskontor Tønder, Danmarks Naturfredningsforening, Friluftsrådet og Grønt Råd.

### 44. KLIMA OG ENERGIFORUM

Der er mange interesser på tværs af hele klima- og energisektoren, hvor det ikke alene handler om opvarmning, men også i høj grad el-nettet. Der er stor interesse fra energisektoren og investorer i forhold til at anvende landskabet til energiplanlægning.

Energianlæg skal have en lokal forankring og koordinering i forhold til det strategiske samarbejde i den nordjyske region, varmeplan, fusionering af varmeværker, klimaplan, affaldsplan mv. også i forhold til KL's Klima-plan og det nordjyske samarbejde omkring DK2020-klimaplaner samt KKR's samarbejde på klimaområdet.

Forsyningsikkerhed og en øget andel af alternativ energi skal hænge sammen med de mange små varmeværker og interesser inden for bæredygtighed. Borgernes varmepriser og ensartethed omkring dette spiller også en rolle. De forskellige interesser kombineret med unges nye tilgang til emnet kan drøftes på tværs i forhold til at finde nye innovative løsninger. Endelig er det vigtigt at emner drøftes sammen med de lokalsamfund og lodsejere, der er i områderne. Evt. ved at anvende verdensmål til processer med et mere tværgående fokus.

Arbejdet kan faciliteres af et nyt klimasekretariat eller §17, stk. 4 udvalg nedsat på tværs af organisatoriske skel.

Satsning i planstrategien: Nedbringe CO<sub>2</sub>-udledningen, helhedsløsninger og fokus på verdensmål

Succeskriterie: Energiforum oprettet og i aktiv debat om emnet samt implementering af klimaplanen.

Tid: 2021-2024

Involverede: Økonomiudvalget, Plan og Miljø, Ungerådet, vindmølleforum, BRN, KKR, Grøn Energi



---

Nordjylland 2040, NBE, Jammerbugt Forsyning A/S, Genbrugspladserne, Varmeværkerne, Forsyning, Kultur, Fritid og Landdistrikt og landdistriktsråd.

#### 45. ENERGIRENOVERINGS-KAMPAGNE

Kampagne i forhold til at energirenovere boliger og bygninger og udskifte varmekilder (fx olie- og gasfyr) med nyere og mere klimavenlige teknologier - samt nybyggeri af lavenergi-huse. Klimamærkning af sommerhuse, der udlejes, så den bevidste forbruger kan vælge sommerhus ud fra energiforbrug og opvarmningsform, er også relevant. Jammerbugt Kommune har ca. 9.000 sommerhuse – og ca. 20.000 beboede boliger.

Der kan samarbejdes med forskellige målgrupper, eksempelvis grundejerforeningerne og ejendoms-mæglere samt bygge- og anlægssektoren i forhold til rådgivning. Det handler også om at udbrede gode historier og bruge de lokale håndværkere. Desuden har indsatsen sammenhæng med den strategiske energiplan i Nordjylland (Grøn Energi Nordjylland 2040), med udrulning af de nye DK2020 kommuner og det dertilhørende nordjyske DK2020 sekretariat, og dermed med BRN og KKR's arbejde på klimaområdet.

Tidligere projekter om energirenovering af sommerhuse i samarbejde med Hjørring og Frederikshavn kommuner kan evalueres og videreføres i en ny og mere bæredygtig og energivenlig form. Desuden er der sammenhæng til kommunens udbud og anlæg i forhold til den strategiske tilgang til ejendomsforvaltning i Ejendomscenteret.

Satsning i planstrategi: Fokus på verdensmål og reducere CO<sub>2</sub>-udledningen.

Succeskriterie: Positive nøgletal eksempelvis anvendelse af færre fossile brændsler som opvarmningsform i boliger.

Tid: 2021-21

Involverede: Teknik- og Miljøudvalget, Plan og Miljø, håndværkere, byggebranchen, Grøn Energi Nordjylland 2040, Ejendomscenter og Vækst Jammerbugt.

#### 46. SIKRE VÆRDIER MOD OVERSVØMMELSER

Jammerbugt Kommune har mange lavtliggende arealer og store inddæmmede landbrugsarealer. Der er en lang kyststrækning til både havet og Limfjorden. Den øgede nedbør om vinteren giver udfordringer med at bortlede vandet, og der har i vinteren 2019/2020 også været kysterosioner.

Det er især det terrænnære grundvand, der giver udfordringer i Jammerbugt Kommune. Når grundvandet kommer helt op i overfladen, forandrer det landskabet og levevilkårene og kan i sidste ende medføre store økonomiske tab. Landmændene mærker de økonomiske konsekvenser, fordi de enten må opgive at dyrke jorden eller må investere i flere dræen. I byerne kan borgerne opleve, at deres græsplæne er en sø hele vinteren, og at deres kældre og fundamenter står i blank vand. Det handler også om at kunne håndtere regnen i byen og seperatkloakering jf. spildevandsplanlægningen.

Jammerbugt Kommune vil derfor vurdere de væsentlige klimarisici, både hvad angår hyppighed og sværhedsgrad og konsekvenserne heraf. Arbejdet sker i forbindelse med kommuneplanen og DK2020.

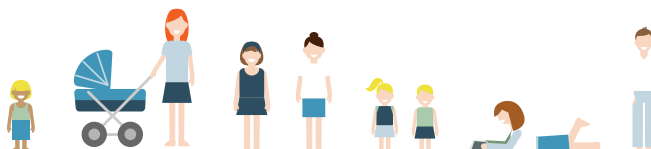
Et område, der er nærliggende at tage fat i, er omgivelserne til Ryaa.

Satsning i planstrategi: Beskytte værdier mod oversvømmelse og fokus på verdensmål

Succeskriterie: At der i 2021 er vurderet og redegjort for klimatilpasningsmæssige emner i forhold til DK2020, og der er formuleret konkrete handlinger til klimaplanen i 2021, der kan implementeres.

Tid: 2021-22

Involverede: Teknik- og Miljøudvalget, Plan og Miljø, Jammerbugt Forsyning A/S, pumpe-digelag og landbrugsorganisationer.



# OVERSIGT

	Børne- og familieudvalget	Beskæftigelsesudvalget	Social- og sundhedsudvalget	Teknik og miljøudvalget	Kultur, fritids- og landdistriktudvalget	Økonomiudvalg / Erhvervs- og turistrådet
<b>DIT GODE LIV</b>						
1	Turistcentrum - Hune-Blokhush			X	x	x
2	Jetsmark - et samlet byområde			x	x	X
3	Byforskønnelse i mindre byer			x	x	X
4	Bosætning og nybyggeri i landsbyer			X	x	x
5	Cykelstier til skole, fritid og natur	x		X	x	
6	Seniorbofællesskaber		x	X		
7	Seniorhuse i flere byer		X	x	x	
8	Flere decentrale sundhedstilbud	x	X	x		x
9	Røgfri arbejdsplads		X			x
10	Flere aktive i fællesskaber	x	x		X	
11	Styrket familiebehandling	X				
12	Sammen om familien	X				
13	Sammenhæng og kvalitet i overgange	X	x	x		
<b>MERE I GANG - FLERE I GANG</b>						
14	Byvækst i Nørhalne	x		X	x	x
15	Vestkystplanens indsatser i Jammerbugten			x		X
16	Turismeservice og -guider		x			X
17	Erhvervsområdernes udvikling		x	x		X
18	Opsøgende indsats i erhvervsstrategi		x	x		X
19	Veje og stier	x	x	X	x	x
20	Mobilitet - bedre servicetrafik	x		x	x	x
<b>UDDANNELSE FOR ALLE</b>						
21	Læringsfokus for anbragte børn og unge	X	x	x		
22	Styrket fokus på dagtilbud	X	x			
23	Skolen i top 20 for alle elever (skolepolitik)	X	x		x	
24	Styrke unge i job og uddannelse		X			x
25	Opkvalificere voksne		X			x
26	Styrke uddannelsesbyerne	X		x	x	x

# OVERSIGT

	Børne- og familieudvalget	Beskæftigelsesudvalget	Social- og sundhedsudvalget	Teknik og miljøudvalget	Kultur, fritids- og landdistriktudvalget	Økonomiudvalg / Erhvervs- og turistrådet
<b>OPLEVELSER PÅ "JAMMERBUGTSK"</b>						
27	Byers identitet via oplevelser og fællesskaber			X	x	x
28	Madoplevelser i autentiske rammer		x	x	x	X
29	Branding af ruter og oplevelser i naturen			x	x	X
30	Outdoor-satsning med spor og ruter			X	x	x
31	Mødesteder med turisme-service		x	X	x	
32	"Tanke"-steder i naturen	x	X	x	x	
33	Autentisk fiskeri i Thorupstrand			x	X	x
34	Masterplan Limfjorden - netværk			x	X	x
35	Ungdomskommune og ungehus	X		x	x	
36	Refugium med fokus på natur		x	x	x	X
<b>BÆREDYGTIGHED</b>						
37	Indkøbs- og udbudspolitik med klima og socialt ansvar	x	x	x	x	X
38	Det digitale Jammerbugt	x	x	x	x	X
39	Bæredygtige landsbyer	x		x	X	x
40	El-ladestander ved bymidter			X	x	x
41	Socialt bevidste virksomheder		X		x	x
42	Natur-nationalpark Han Herred		x	x	X	x
43	Jordfordeling			X	x	x
44	Klima- og energiforum			x	x	X
45	Energirenoveringskampagne			X		x
46	Sikre værdier mod oversvømmelser			X		x

