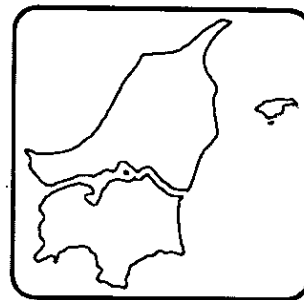


KIRKERNES OMGIVELSER

Nordjyllands
amtskommune



Vejledning til brug ved administration
af indgåede aftaler om sikring og pleje
af kirkernes omgivelser.



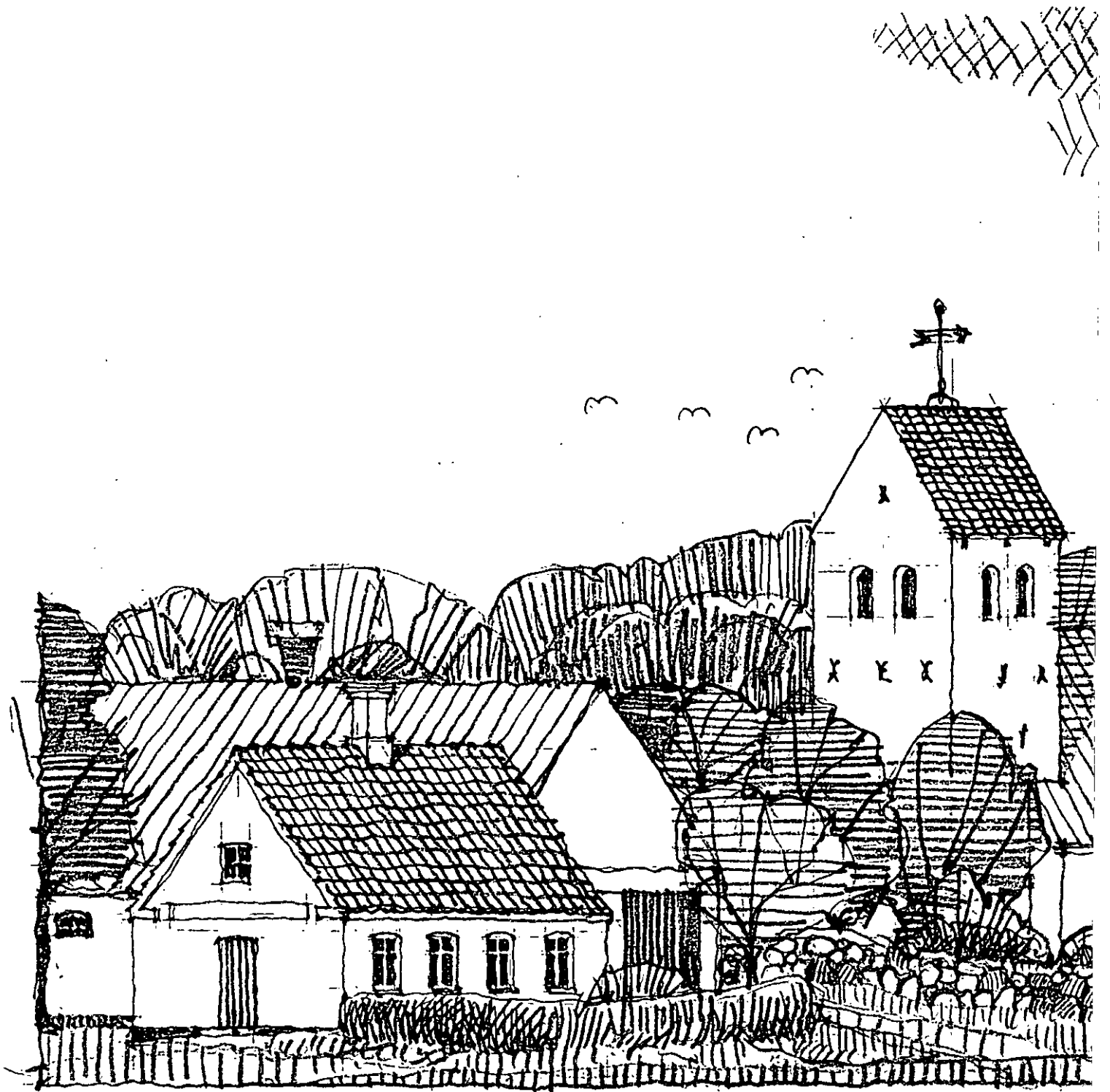
KIRKERNES OMGIVELSER

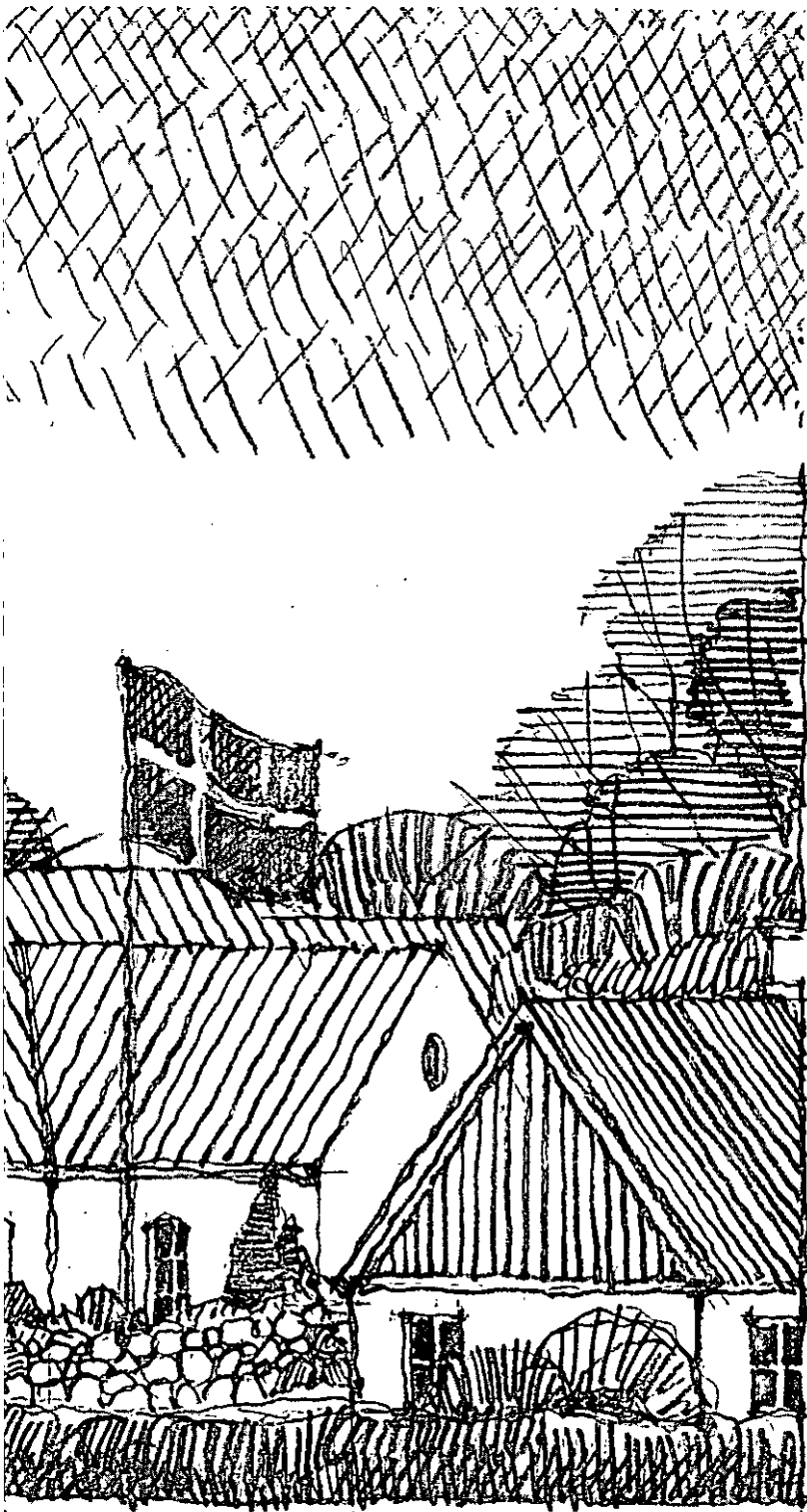
Vejledning til brug ved administration af indgåede aftaler om sikring og pleje af kirkernes omgivelser.

Indholdsfortegnelse

Forord	side	1-2
Grundlaget for aftalerne.....	side	3-5
Sikring af kirkernes fremtræden i landskaberne	side	6-9
Sikring og pleje af de kirkenære omgivelser	side	10-25
Bebyggelser	side	10
Gader, veje, parkeringspladser m.m.	side	20
Beplantninger	side	22
Ubebyggede arealer	side	24
Lovgrundlaget for sikring og pleje af de kirkenære omgivelser	side	26-33
De kirkelige myndigheder	side	26
Fredningsnævnene	side	26
Kommunalbestyrelsernes nuværende sikringsmuligheder	side	27
Kommunalbestyrelsernes fremtidige sikringsmuligheder	side	30
Amtsrådets nuværende sikringsmuligheder	side	31
Amtsrådets fremtidige sikringsmuligheder	side	33

Denne vejledning er udarbejdet af Nordjyllands amtskommune/amtsfredningskontoret og amtsarkitektkontoret med konsulentbistand fra Kjeld Malthas tegnestue, Aalborg.





I forbindelse med fredningsplanlægningen i Nordjyllands amt iværksatte amtsrådet i 1981 det planlægningsarbejde, som tager sigte på sikring og pleje af kirkernes omgivelser, samt sikring af landsby- og landkirkernes fremtræden som betydende bygnings-elementer i landskaberne. Dette særlige planlægningsarbejde forestås af amtsrådets udvalg for teknik og miljø ved amtsfredningskontoret.

Det er hensigten, at det iværksatte arbejde gradvis og i takt med behov og økonomiske muligheder for arbejdets gennemførelse, skal udstrækkes til at omfatte omgivelserne ved alle landsby- og landkirker, middelalderlige såvel som nyere, ligesom arbejdet skal omfatte omgivelserne ved de mindre købstæders kirker.

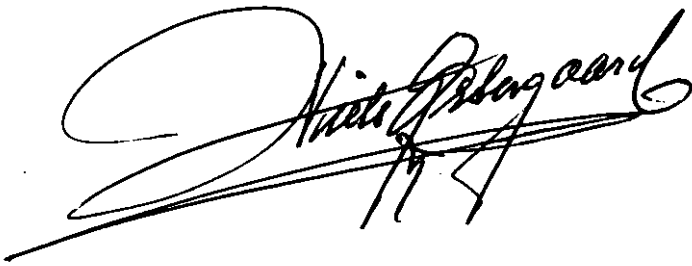
Målet med arbejdet er dels at udbrede en almen interesse for sikring og pleje af kirkernes omgivelser, dels at opnå tilsagn fra relevante myndigheder om at følge de intentioner i retning af sikring og pleje, som, efter forhandling med samme myndigheder, kommer til udtryk for de enkelte kirkers og kirkeomgivelser vedkommende, efterhånden som arbejdet gennemføres. Sådanne tilsagn forudsættes udtrykt, tekstligt og tegningsmæssigt, i frivillige aftaler, indgået mellem berørte menighedsråd, provstiudvalg, stiftsøvrighed, fredningsnævn, kommunalbestyrelse eller byråd og amtsrådets udvalg for teknik og miljø. På længere sigt påregnes indholdet af de indgåede, frivillige aftaler indarbejdet i eller afløst af lokalplaner.

Aftaleformen, som amtsrådets udvalg for teknik og miljø har valgt at anvende i forbindelse med det aktuelle arbejde, er blandt andet begrundet i den store velvilje, som udvalget har mødt i forbindelse med præsentationen af forslag til sikring og pleje af omgivelserne ved de 12 kirker, som udvalget udpegede som værende »en arbejdets første fase«. Den konstaterede velvillige holdning svarer i mange henseender til den interesse, som også konstateredes, da provst Johan Exner i 1940'erne og 50'erne sikrede de nærmeste omgivelser omkring flertallet af landets kirker - gennem frivillige fredninger.

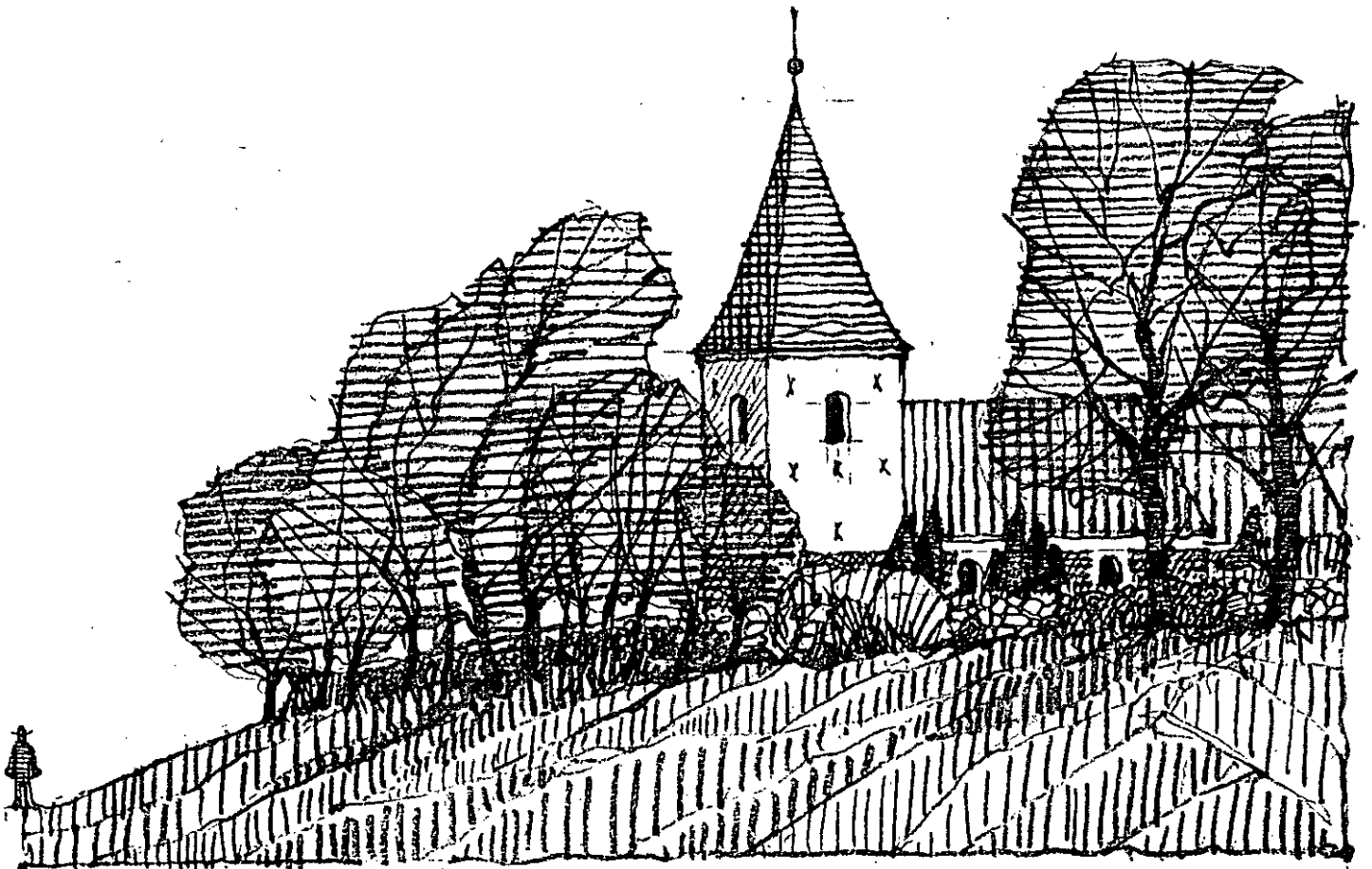
I denne vejledning beskrives grundlaget for de indgåede aftalers tilvejebringelse. Endvidere beskrives forhold, som er af betydning dels, når talen er om sikring af kirkebygningernes fremtræden i landskaberne, dels og især, når talen er om sikring og pleje af de synsmæssige samspil mellem den enkelte kirke og kirkegård på den ene side og de kirkenære omgivelser på den anden side. Afslutningsvis beskrives de muligheder for sikring og pleje af kirkeomgivelserne, som lovgivningen indebærer.

Amtsrådets udvalg for teknik og miljø skal udtrykke håbet om, at de aftaler, som er indgået, og de aftaler, som forventes at blive indgået, vil indebære tilstrækkelig sikkerhed for beskyttelse, bevaring og pleje af kirkeomgivelserne i en periode fremover.

Opmærksomheden henledes i øvrigt på rapporten »Bevaringsinteresserne i 21 landsbyer i Nordjyllands amtskommune«, amtsarkitektkontoret 1981, som omhandler samlede bevaringsinteresser i landsbyerne.



*Niels Østergaard,
formand for Nordjyllands amtsråds
udvalg for teknik og miljø.*

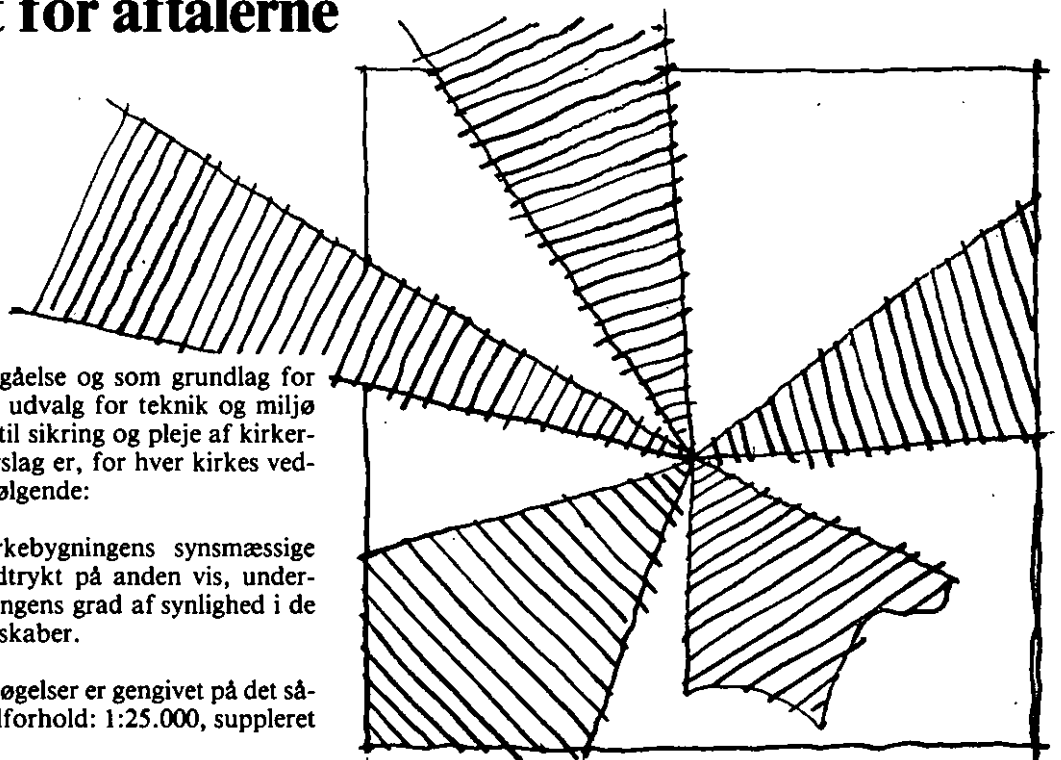


Grundlaget for aftalerne

Forud for aftalernes indgåelse og som grundlag for disse forestår amtsrådets udvalg for teknik og miljø udarbejdelsen af **forslag** til sikring og pleje af kirker-nes omgivelser. Disse forslag er, for hver kirkes vedkommende, baseret på følgende:

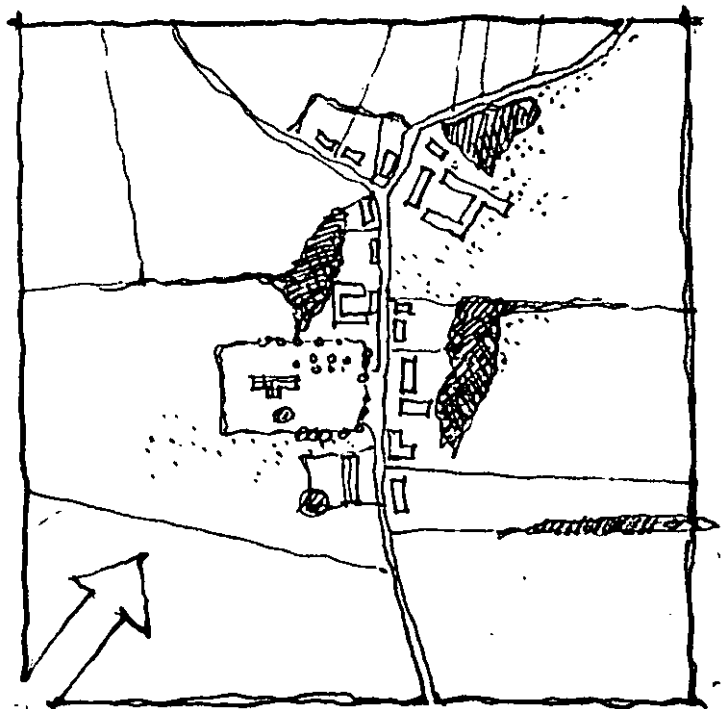
1. Undersøgelser af kirkebygningens synsmæssige fjernvirkning eller, udtrykt på anden vis, undersøgelser af kirkebygningens grad af synlighed i de kirke-omgivende landskaber.

Resultatet af disse undersøgelser er gengivet på det såkaldte **oversigtskort** i målforhold: 1:25.000, suppleret med kortfattet tekst.



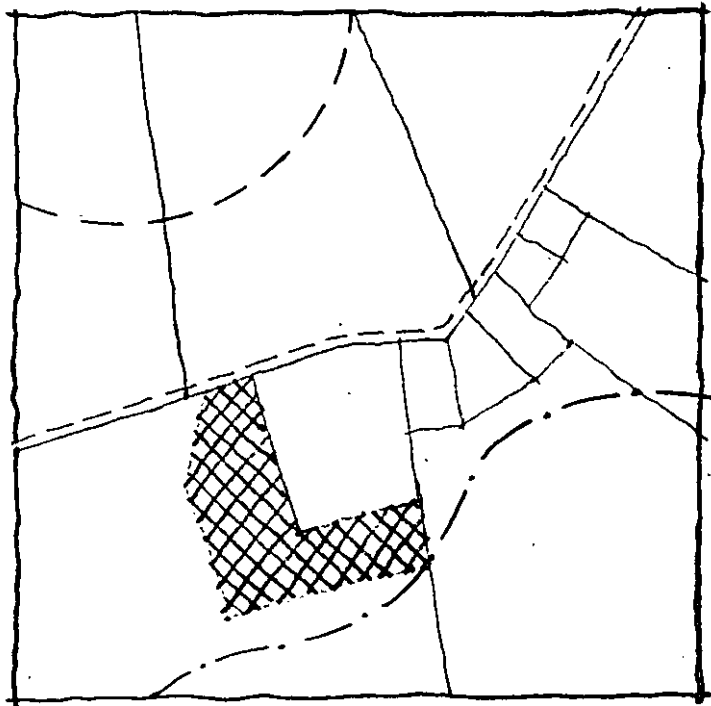
2. Undersøgelser af de kirkenære omgivelseres beskaffenhed, det være sig ældre, nyere og helt nye bebyggelser, tekniske anlæg, beplantninger, dyrkningsarealer, andre ubebyggede arealer o.s.v. I undersøgelserne indgår en vurdering af de kirkenære omgivelseres værdi i det synsmæssige samspil med kirkebygningen og kirkegården - under et kaldet kirkeområdet.

Resultatet af disse undersøgelser er gengivet på det såkaldte **illustrationskort** i - sædvanligvis - målforhold 1:4000, suppleret med kortfattet tekst.

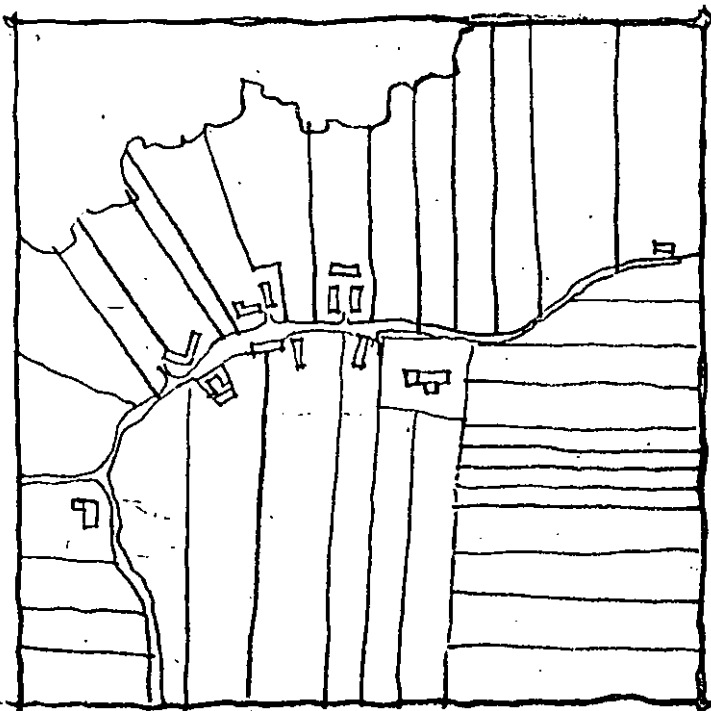


- 4
3. Indsamling af oplysninger dels om eventuelle fredninger nær kirkeområdet - typisk de såkaldte provst-Exner-fredninger - dels om eventuelle bygge- og beskyttelseslinjer i henhold til naturfredningslovgivningen (vej- og skovbyggelinjer, beskyttelseszoner omkring jordfaste fortidsminder m.v.).
 4. Indsamling af oplysninger om de kirkenære omgivers zonestatus (byzone, landzone eller sommerhusområde) herunder oplysninger om eventuelt foreliggende planer om bymæssig udvikling (§ 15-rammeaftaler, dispositionsplaner eller administrationsplaner).
 5. Indsamling af andre oplysninger om forhold, som er af betydning for de kirkenære omgivers fremtræden i forhold til kirkeområdet, f.eks. oplysninger om råstofindvinding nær kirkeområdet.

Resultatet af det under punkterne 3, 4 og 5 nævnte er indtegnet på **matrikelkort** i - sædvanligvis - målforshold 1:4000, suppleret med kortfattet tekst.

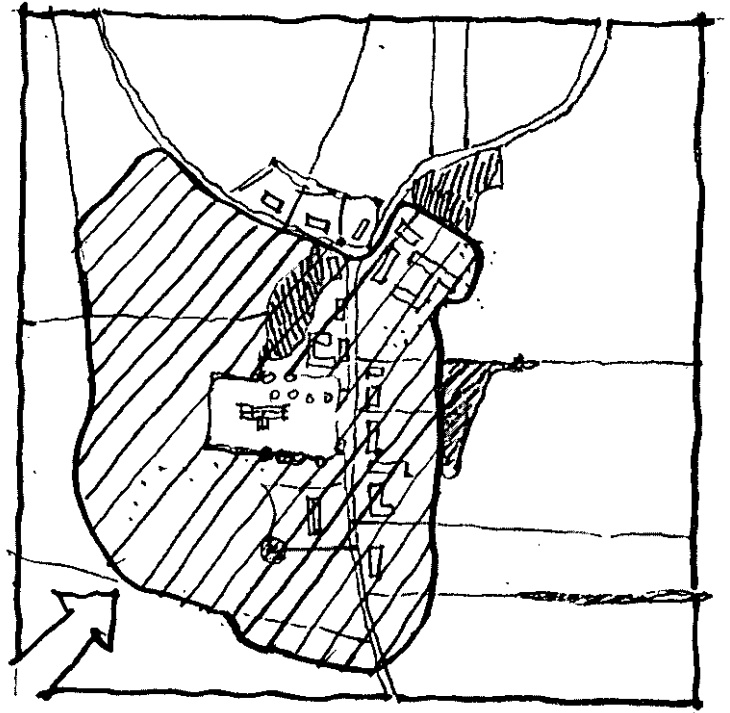


6. Indsamling af oplysninger om historiske forhold, som er gengivet i tekst og illustreret ved hjælp af ældre og nyere kortmateriale.



På grundlag af de foretagne undersøgelser og indsamlede oplysninger er udarbejdet det såkaldte **konklusionskort**. På dette kort er udpeget de arealer omkring det pågældende kirkeområde - bebyggede arealer og/eller ubebyggede arealer - hvor der med henblik på kirkeområdets synsmæssige samspil med omgivelserne bør udvises særlige hensyn. De således udpegede arealer betegnes som interesseområder. Konklusionskortet er ledaget af kortfattet tekst, som nærmere præciserer, hvorledes den pågældende kirkes omgivelser foreslås sikret og plejet.

Det beskrevne materiale er suppleret med illustrationer, visende kirken/kirkeområdet i forhold til de kirke-omgivende landskaber og, sædvanligvis, i forhold til de kirkenære omgivelser.

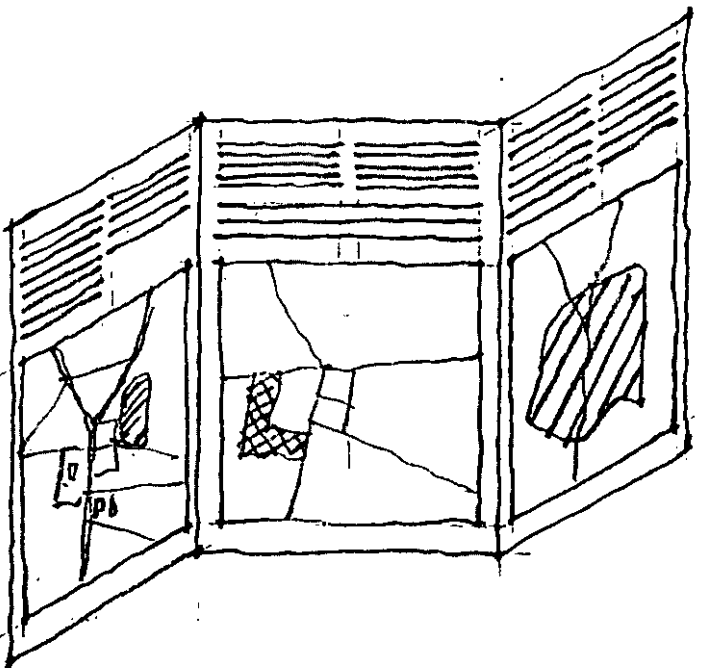


Efter **forslagernes** forelæggelse og forhandling med berørte myndigheder udarbejdes de endelige **aftaler**.

Aftalerne indebærer, at disse myndigheder i forbindelse med udøvelse af administrationsbeføjelser inden for de udpegede interesseområder tager størst muligt hensyn til respektive kirkeområder. Aftalerne vil således

- dels kunne danne grundlag for administration af gældende love, som giver mulighed for beskyttelse af kirkerne og deres omgivelser, indtil egentlige planer foreligger,
- dels kunne danne grundlag for udarbejdelse af lokalplaner, f.eks. bevarende lokalplaner m.m.

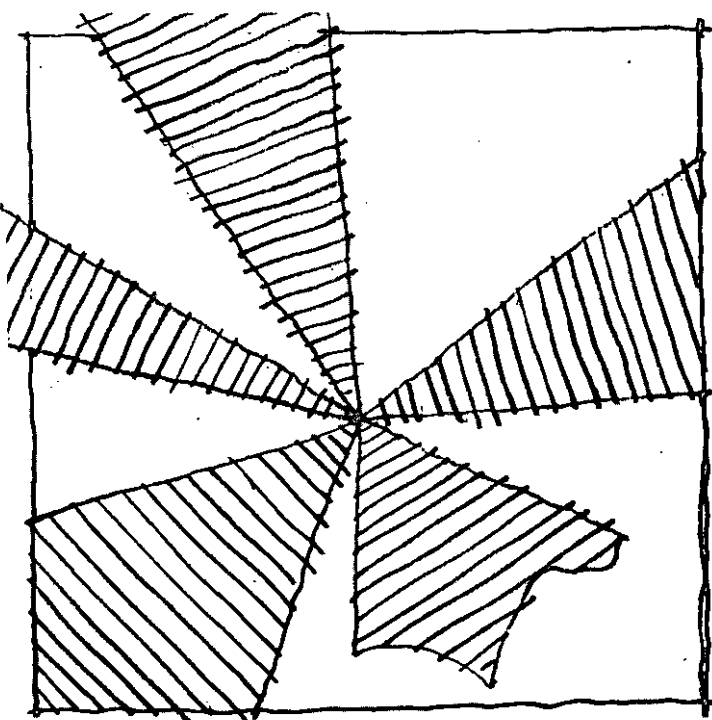
Aftalerne forpligter i øvrigt den kompetente myndighed til, i forbindelse med behandling af aktuelle sager inden for interesseområderne, at indhente udtalelser fra øvrige af aftalerne omfattede myndigheder.



Sikring af kirkernes fremtræden i landskaberne

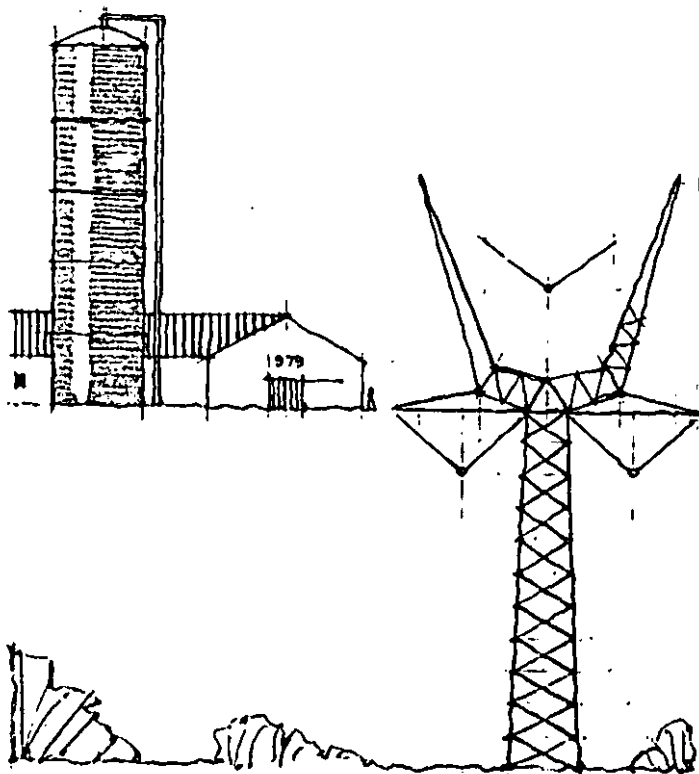
Kirkebygningerne indgår som så mange andre bygninger og anlæg i det, der betegnes som det bebyggede landskab. Den enkelte kirkebygning udmærker sig imidlertid ofte ved at fremtræde i landskabsbilledet som det bebyggelsesmæssigt set mest betydende element - betinget selvsagt af om kirken er forsynet med tårn, måske endog, som tilfældet oftest er, med et hvid-kalket tårn - men også betinget af det forhold, at kirkebygningerne hyppigst er placeret på højdepunkter i landskaberne. Det er således karakteristisk for placeringen af flertallet af vore kirker, uanset om der er tale om en fritliggende kirke eller om en kirke i en landsby eller en by, at kirken og kirkegården ligger højere end omgivelserne.

I dette forhold ligger nogen sikkerhed for, at kirkebygningerne, trods tidens udvikling, fortsat vil være fremtrædende bygningselementer i landskabsbilledet.

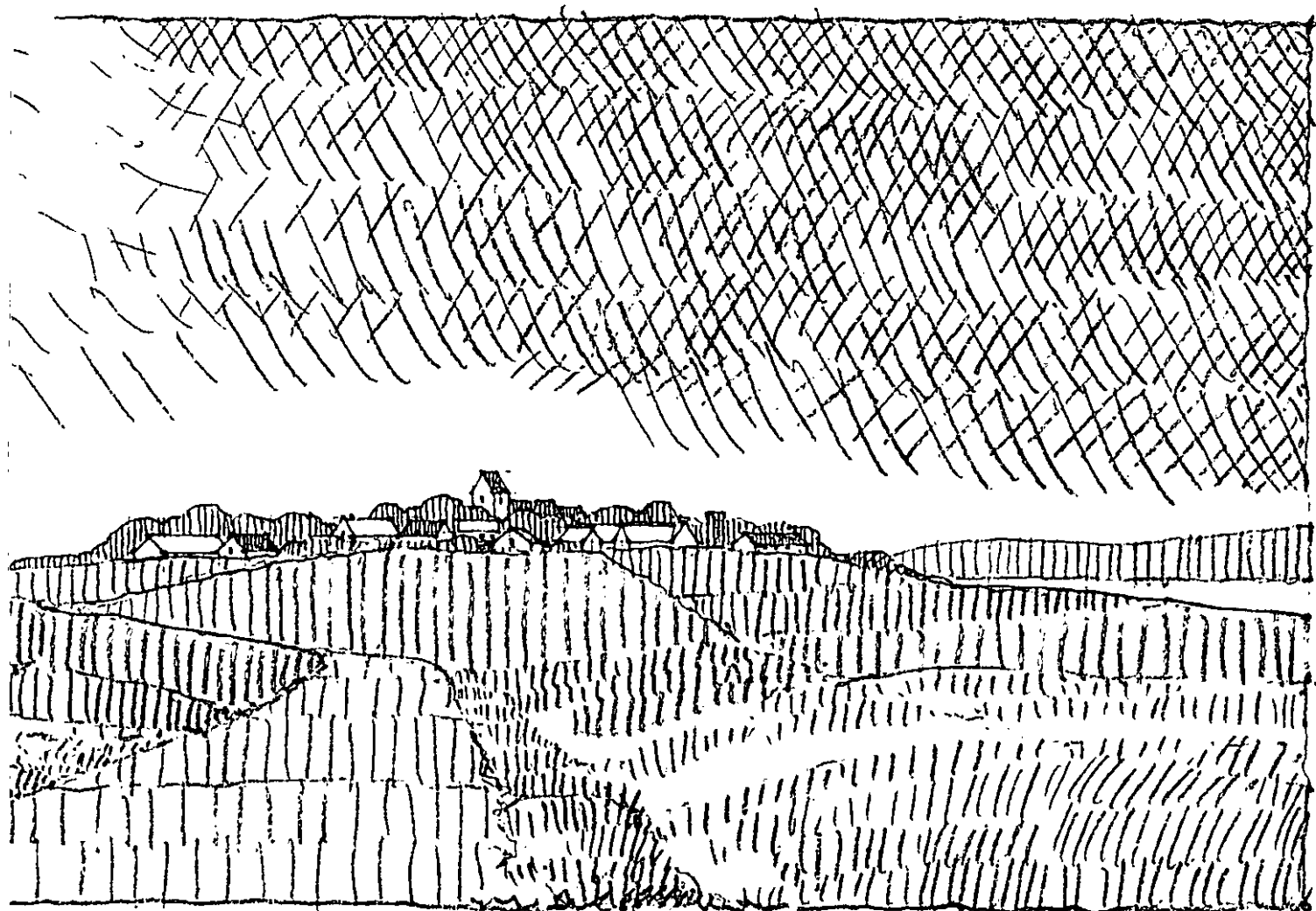


Imidlertid har netop tidens udvikling medført etablering af andre og stadig større bygningsanlæg og tekniske anlæg i landområderne.

Inden for landbrugssektoren har erhvervets udvikling således medført stadig større avlsbygninger, herunder tårnsiloer, som er rejst ved adskillige landbrugsejendomme.....

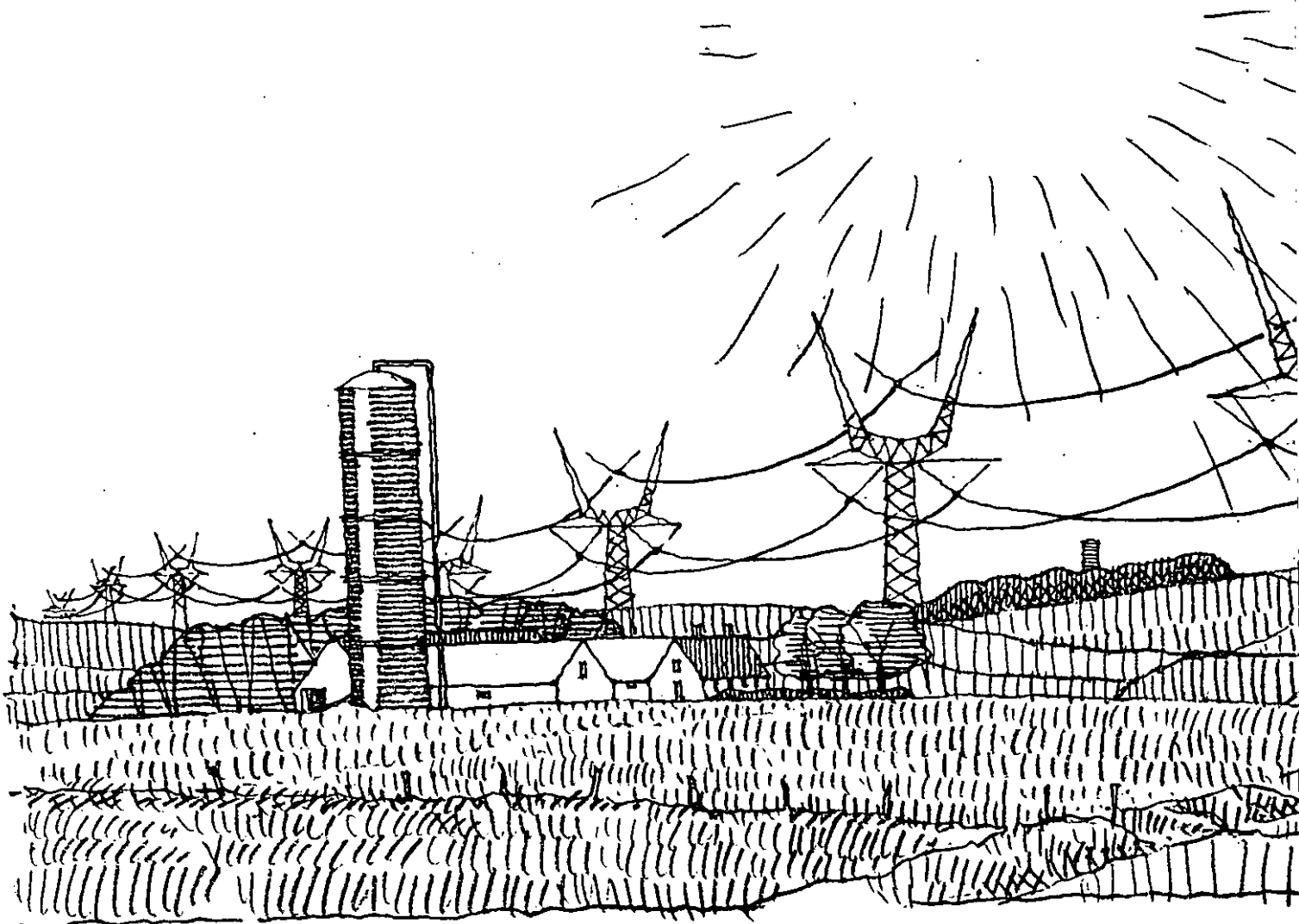
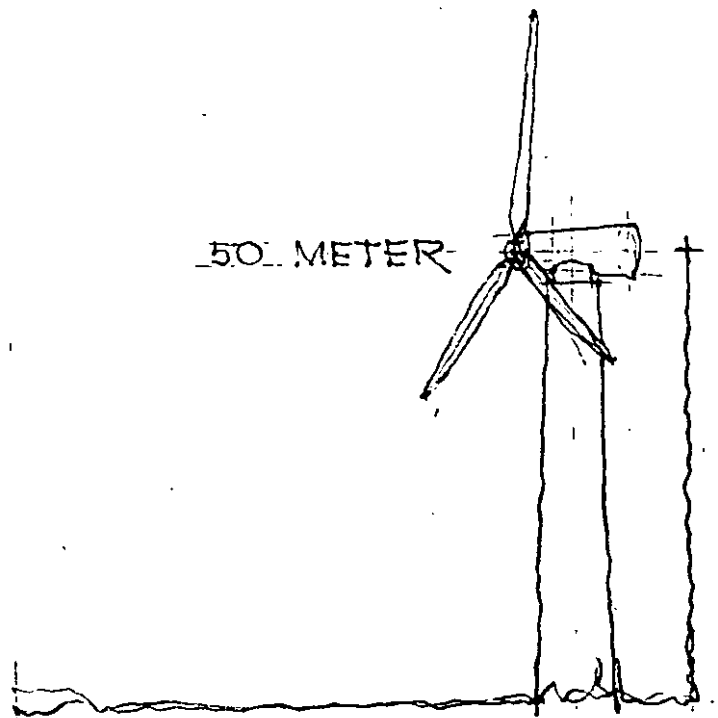


.....medens samfundsudviklingen blandt andet har medført etablering af vældige el-masteanlæg gennem landområderne.



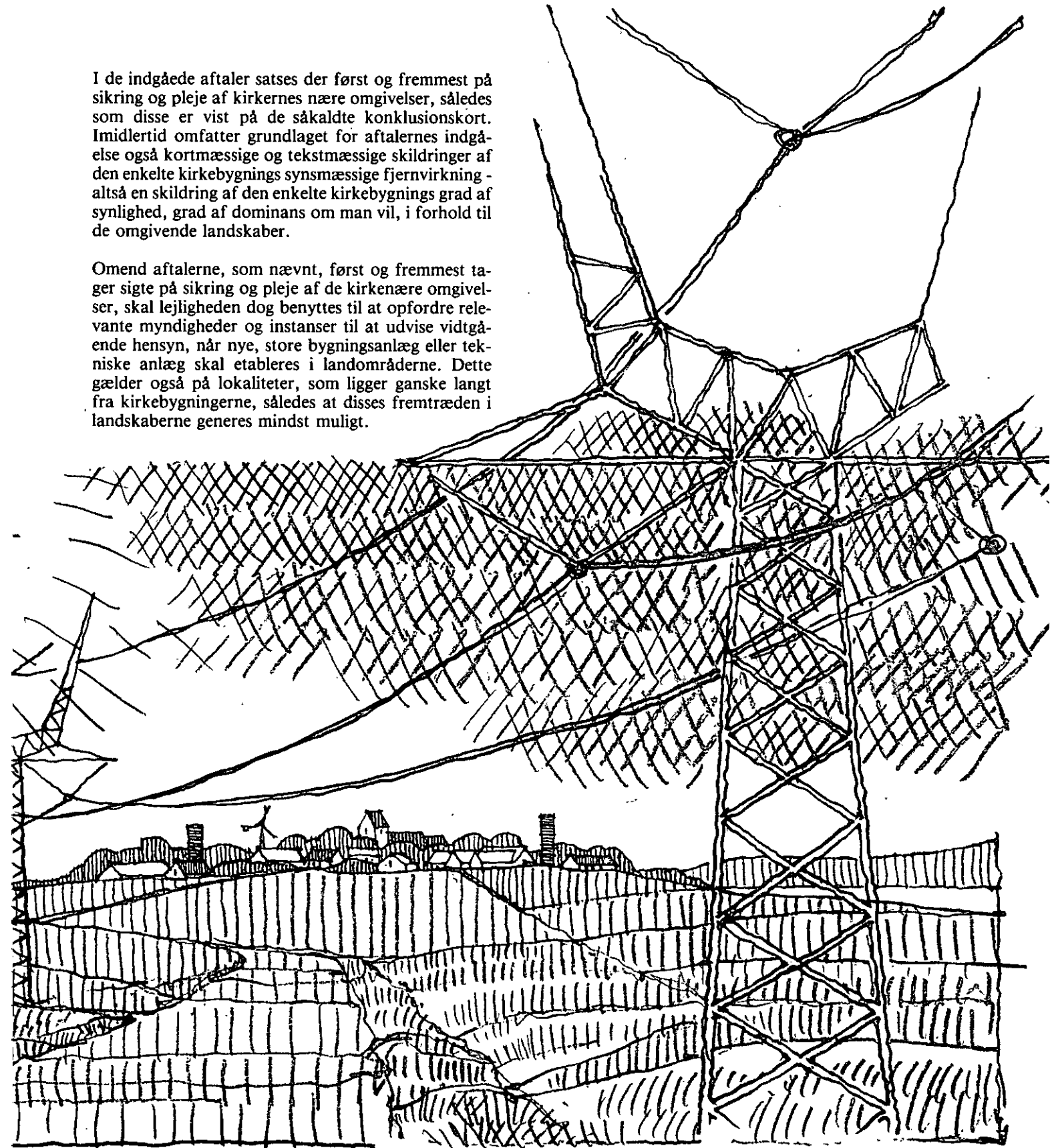
Den kommende tids udvikling vil formentlig medføre endnu voldsommere landskabspåvirkninger. Der tales således, eksempelvis, om vindmølleparker, bestående af 30, 40 eller 50 kæmpe-vindmøller i dimensioner, som vil synes ganske fremmede i forhold til de landskaber, hvori sådanne »parker« etableres - og dermed også synes ganske fremmede i forhold til samme landskabers bebyggelser, herunder eventuelle kirkebygninger.

Sikring af kirkernes fremtræden i forhold til landskaberne vil på grund af de beskrevne forhold være vanskelig. Tårnsiloer, el-master, vindmøller og lignende erhvervsbetonede og samfundsbetingede anlæg kan blive endnu mere dominerende, end tilfældet er i dag. Kirkebygningernes rolle som synsmæssigt betydende bygningselementer i sådanne landskaber vil blive reduceret væsentligt - omend kirkerne formentlig fortsat vil være synlige.



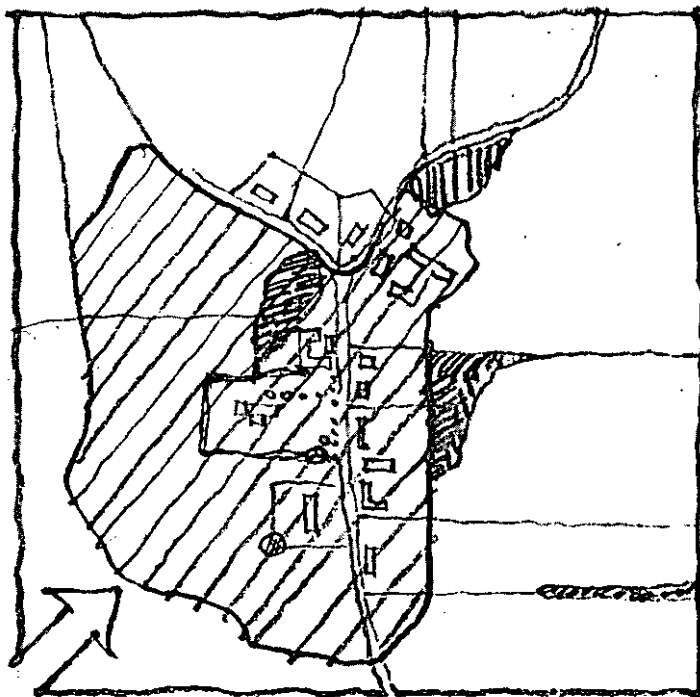
I de indgåede aftaler satses der først og fremmest på sikring og pleje af kirkernes nære omgivelser, således som disse er vist på de såkaldte konklusionskort. Imidlertid omfatter grundlaget for aftalernes indgåelse også kortmæssige og tekstmæssige skildringer af den enkelte kirkebygningens synsmæssige fjernvirkning - altså en skildring af den enkelte kirkebygningens grad af synlighed, grad af dominans om man vil, i forhold til de omgivende landskaber.

Omend aftalerne, som nævnt, først og fremmest tager sigte på sikring og pleje af de kirkenære omgivelser, skal lejligheden dog benyttes til at opfordre relevante myndigheder og instanser til at udvise vidtgående hensyn, når nye, store bygningsanlæg eller tekniske anlæg skal etableres i landområderne. Dette gælder også på lokaliteter, som ligger ganske langt fra kirkebygningerne, således at disses fremtræden i landskaberne generes mindst muligt.



Sikring og pleje af de kirkenære omgivelser

I det følgende beskrives dels generelle forhold inden for de på konklusionskortene udpegede interesseområder, dels den indflydelse på samme forhold, som administrationen af de indgåede aftaler kan eller bør indebære.

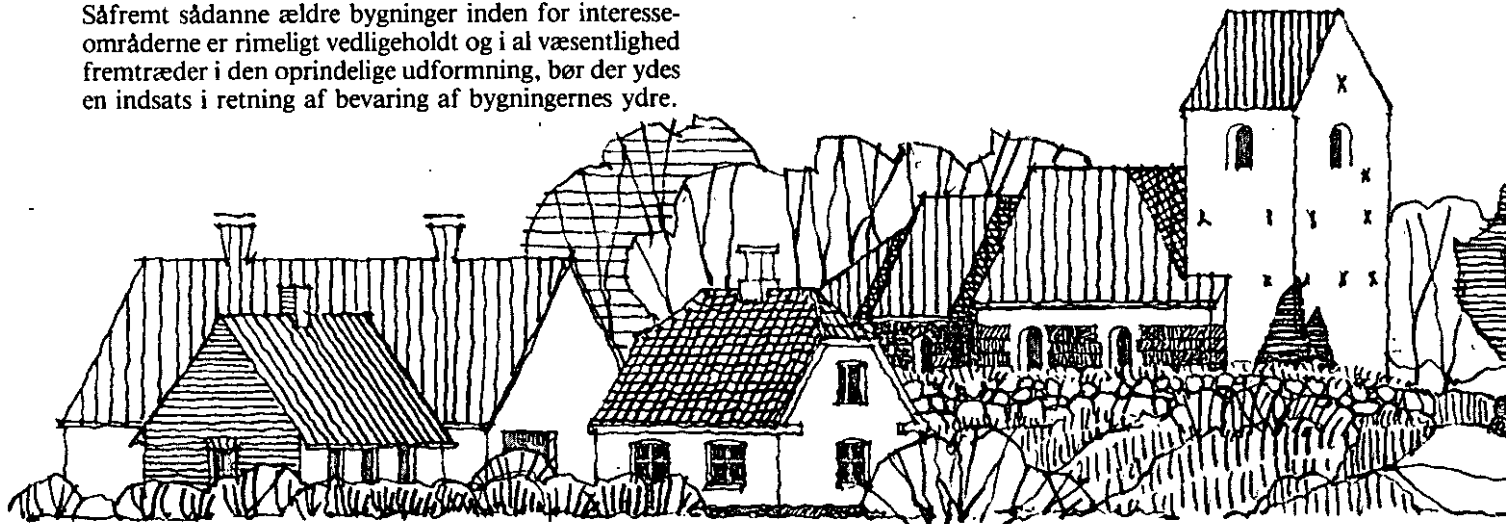


Bebyggelser

Ældre bebyggelser, herunder bebyggelser opført så sent som i 1940'erne og i 1950'ernes begyndelse, indgår inden for de udpegede interesseområder sædvanligvis i et synsmæssigt smukt samspil med respektive kirkebygninger og hele kirkeområder. Årsagen hertil er først og fremmest, at den almene byggeskik, som var fremherskende helt frem til 1950'erne, på mange måder var identisk med den byggeskik, som også var gældende, da middelalderkirkerne og senere tilkomne kirkebygninger opførtes.

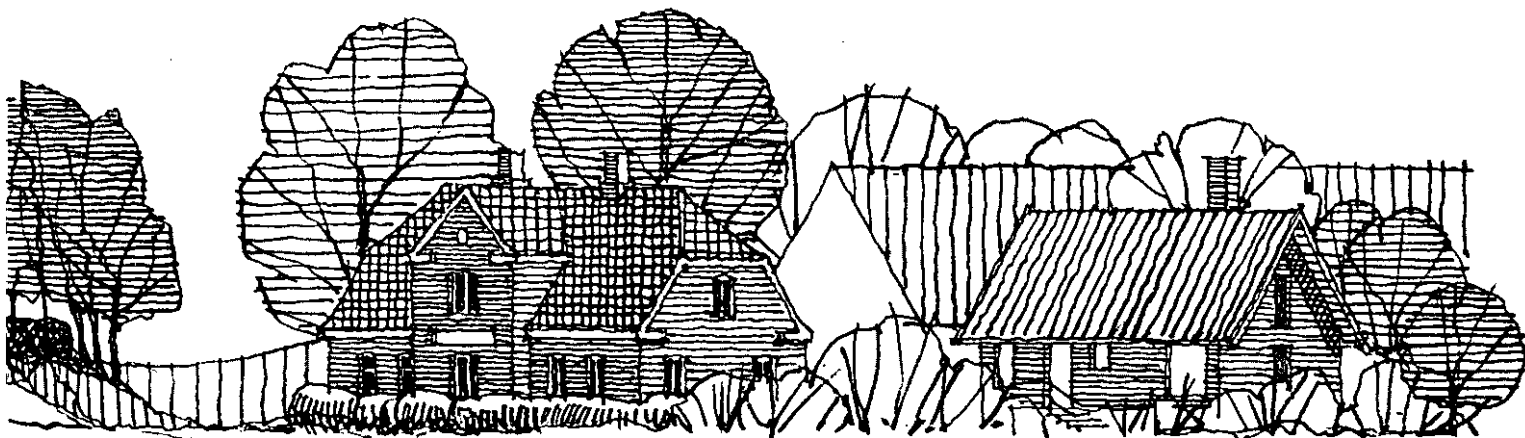
Hovedparten af landbrugsejendommene, andre erhvervsbygninger og beboelsesbygninger opførtes således i relativt beskedne størrelser og i facadematerialer og med tagformer, som umiddelbart er genfindelige i mange kirkebygninger.

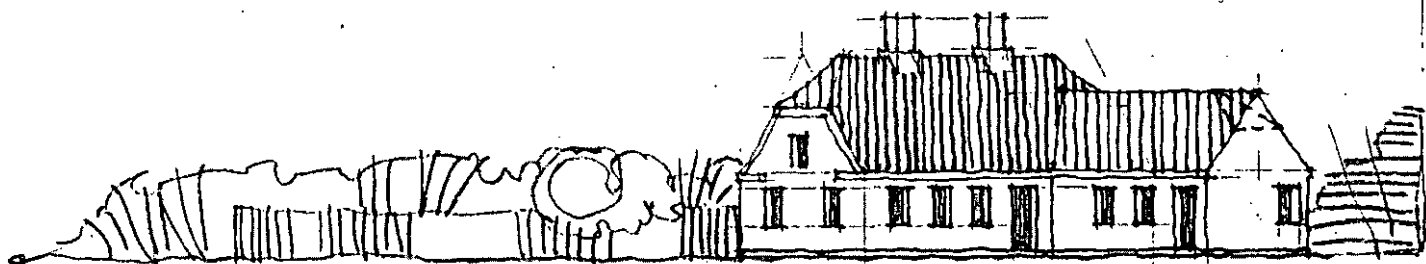
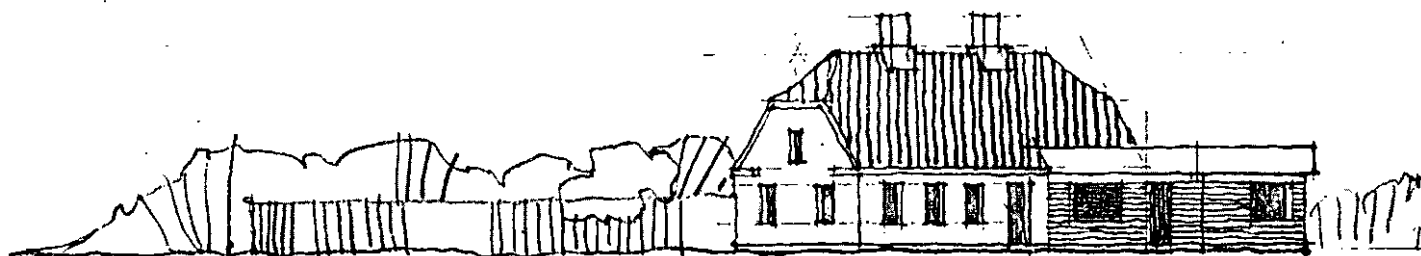
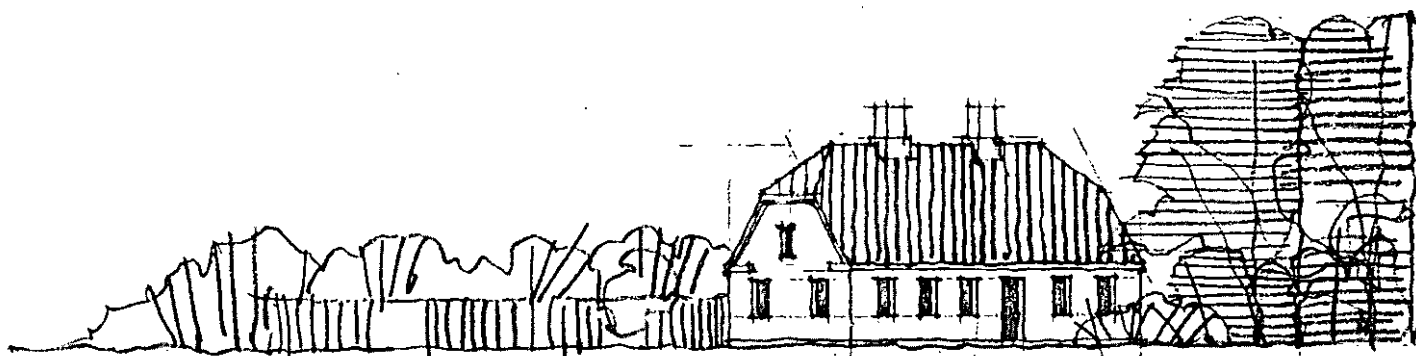
Såfremt sådanne ældre bygninger inden for interesseområderne er rimeligt vedligeholdt og i al væsentlighed fremtræder i den oprindelige udformning, bør der ydes en indsats i retning af bevaring af bygningernes ydre.



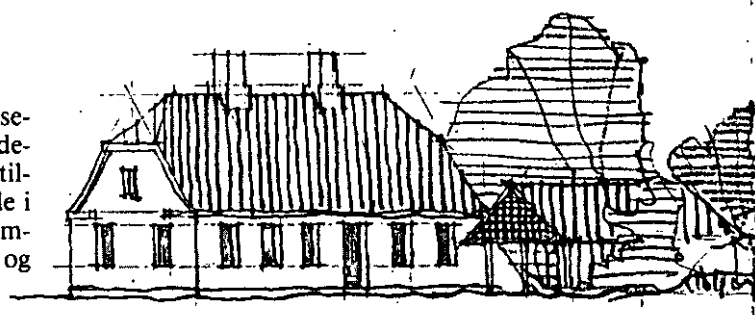
Ældre beboelsesbygninger, hvad enten der er tale om stuehuse ved landbrugsejendomme eller fritliggende huse, bør i denne forbindelse være genstand for særlig opmærksomhed. Sådanne bygninger undergår nemlig ofte omfattende ombygninger og/eller moderniseringer og tilbygninger, hvorved de ofte er blevet ændret så radikalt, at det synsmæssige samspil med såvel de øvrige kirkenære bebyggelser som med selve kirkebygningen er blevet afgørende forringet.

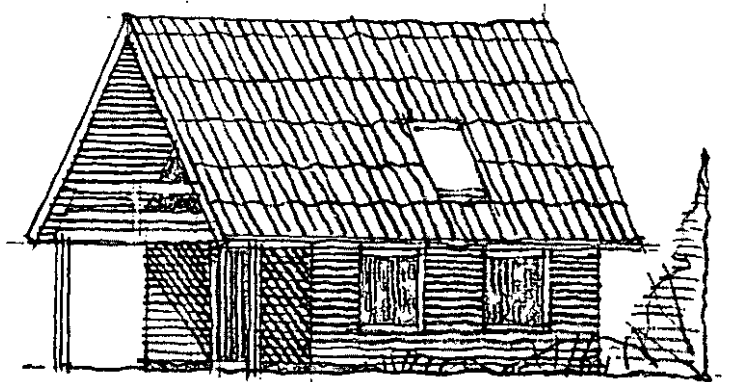
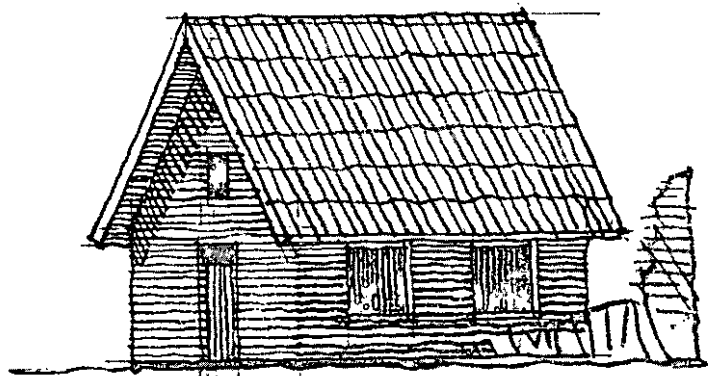
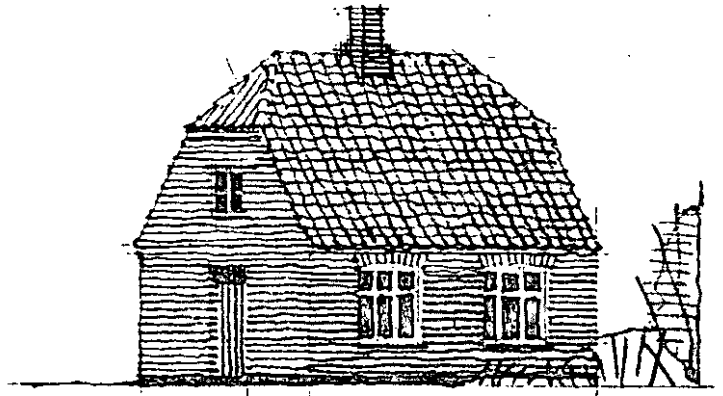
De respektive bygningsmyndigheder bør derfor gøre byggetilladelser til om- og tilbygninger m.m. betinget af, at gode bygningsenheder opnås, hvorved den bebyggelsesmæssige helhedsvirkning inden for interesseområderne fastholdes eller måske endog forbedres.



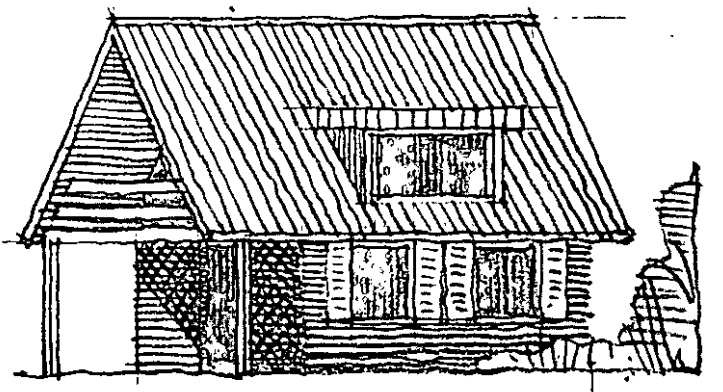


Ved tilbygninger til beboelseshuse inden for interesseområderne bør gælde, at disse udføres med facade-materialer, tagformer, tagmaterialer og - i særlige tilfælde - med ydre bygningsdetaljer, som er at finde i den ældre bygning. Samme forhold bør i rimeligt omfang iagttages ved opførelse af garager, carporte og udhuse.





Ved ombygninger og moderniseringer af ældre bygninger inden for interesseområderne bør sikres, at sådanne arbejders gennemførelse påvirker bygningernes oprindelige ydre fremtræden mindst muligt. Eksempelvis bør kviste udføres i beskedne størrelser, medens gavl-altaner helt bør undgås (gavle bør fortsat fremtræde som murede eller træbeklædte gavle med eller uden vinduesåbninger). Endvidere kan nævnes, atter som eksempel, at den ældre bygnings oprindelige tagform -tag med eller uden valm/halv-valm, tag med eller uden udhæng o.s.v. - bør opretholdes ved tagets eventuelle omlægning. Kort sagt bør de respektive myndigheder i henhold til de indgåede aftaler udvirke, at tilbygninger, ombygninger og moderniseringer gennemføres på en sådan måde, at bygningskarakteren for den omhandlede gruppe ældre bygninger bevares.

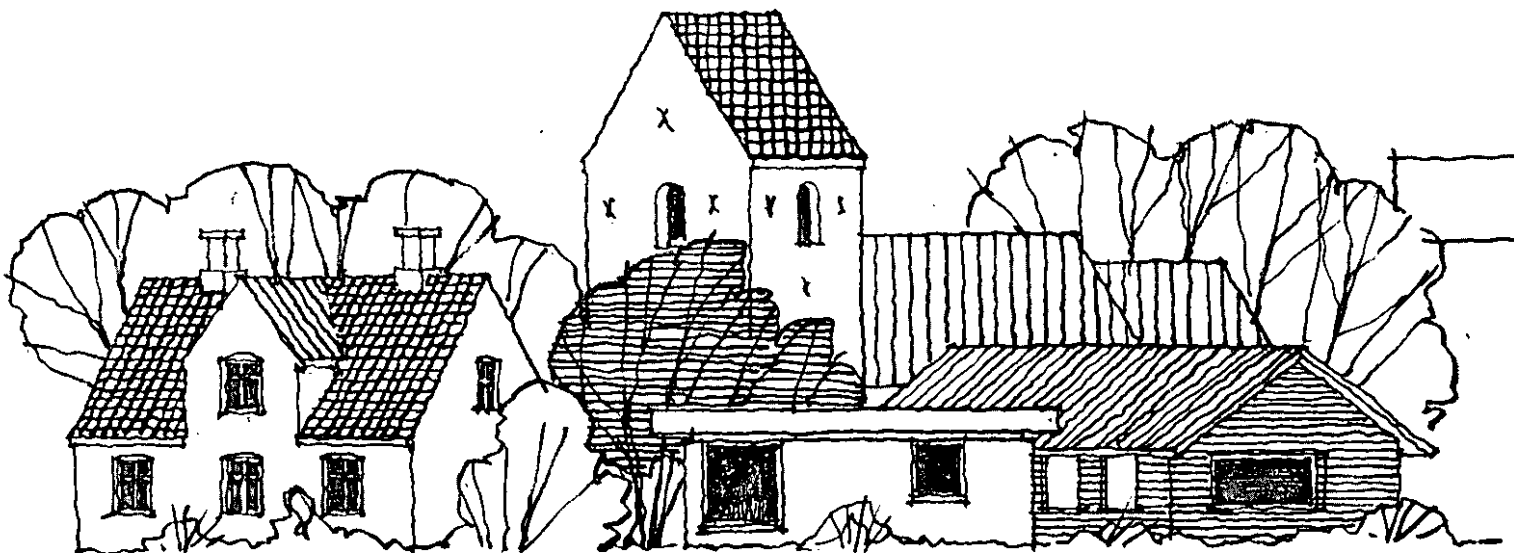


Nyere beboelsesbygninger inden for de udpegede interesseområder udgøres i altovervejende grad af parcelhuse.

Den vældige udflytning fra de større byer til landområdernes landsby- og stationsbysamfund, som tog sin begyndelse i slutningen af 1950'erne og fortsatte gennem de følgende årtier, satte sig spor i disse mindre bysamfund i form af talrige - sine steder næsten utallige - parcelhuse.

For de bysamfund, hvortil udflytningen fandt sted, medførte denne en ofte tiltrængt befolkningstilvækst, hvorved bysamfundenes muligheder for opretholdelse af forskellige private og offentlige faciliteter - butikker, skole o.s.v. - forbedredes.

De bebyggelsesmæssige følger af udflytningen - parcelhusene - medførte imidlertid de fleste steder, at de fysiske miljø-kvaliteter i landområdernes bysamfund forringedes. Den langt overvejende del af de nye parcelhuse opførtes og opføres stadig i en stil, som er fremmed for den bebyggelsesform, der var karaktergivende for mange af landområdernes landsby- og bymiljøer før udflytningen fandt sted. Dette ses i tagformer, facade- og tagmaterialer o.s.v., der kun i meget ringe grad er i overensstemmelse med den tidligere lokale byggeskik.

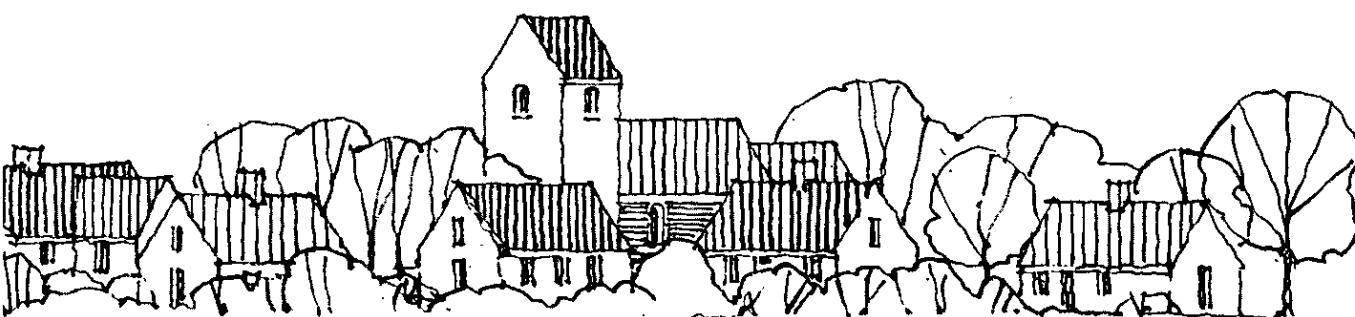
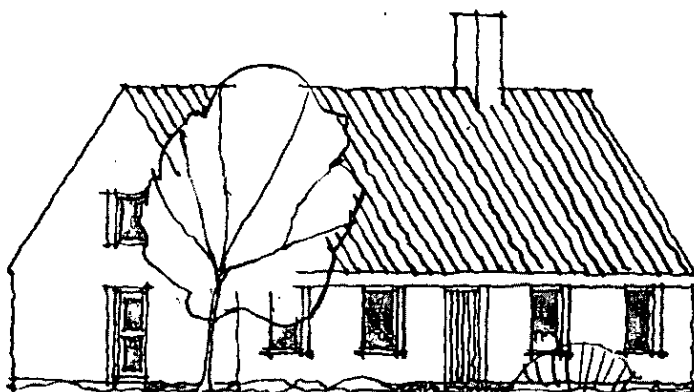


I mange tilfælde har udflytningen og det deraf følgende parcelhusbyggeri medført, at arealer - endog fredede arealer - i umiddelbar nærhed af kirkeområderne er blevet udstykket og bebygget med parcelhuse, som hverken i forhold til det oprindelige by- eller landsbymiljø eller i forhold til kirkebygningen og kirkeområdet er berigende for det samlede billede af kirke og kirkenære omgivelser. Der gives tilfælde, hvor nyere eller helt nye parcelhuse har erstattet hovedparten af den oprindelige bebyggelse omkring kirkeområdet, hvorved kirkebygningen ligger tilbage, næsten som »en hund i et spil kegler«. Fra at være en landsbykirke i en landsby fremtræder kirken i sådanne tilfælde som et levn fra fortiden - som en landsbykirke i et parcelhuskvarter. De synsmæssige samspil mellem kirkeområdet og de kirkenære omgivelser er sjældent harmoniske under sådanne forhold.

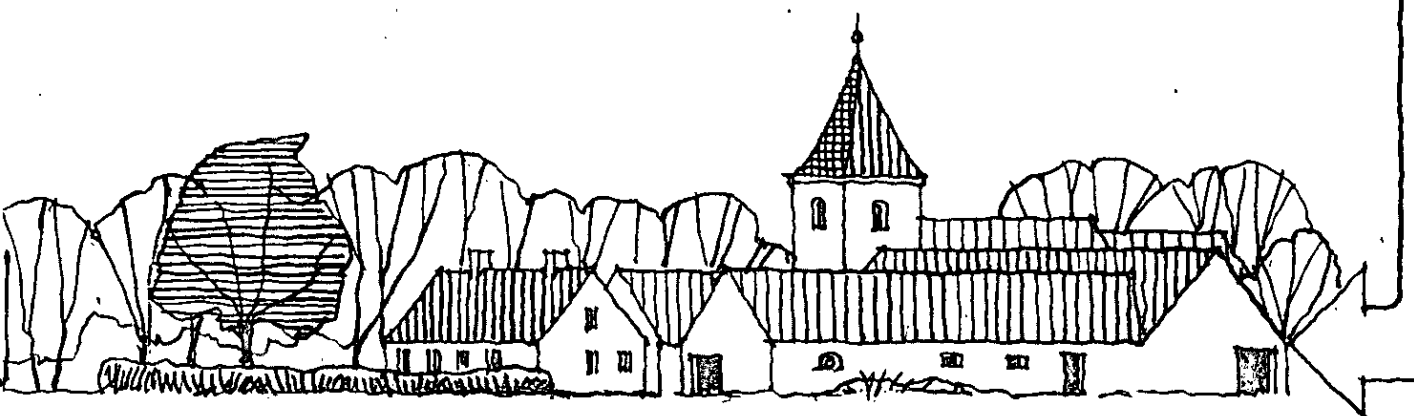
Når der i de kirkenære omgivelser er opført et eller flere parcelhuse, som af den ene eller anden grund virker, om ikke ødelæggende, så dog forstyrrende på miljø-helheden, foreslås i flere af de indgåede aftaler, at der ved forhandling med parcelhusejeren eller -ejerne søges skabt forståelse for, at skærmende beplantninger etableres, enten i form af hække eller læhegn eller måske blot i form af trægrupper. Ved en sådan beplantningsmæssig indsats vil et kirkenært område - et interesseområde - kunne plejes.



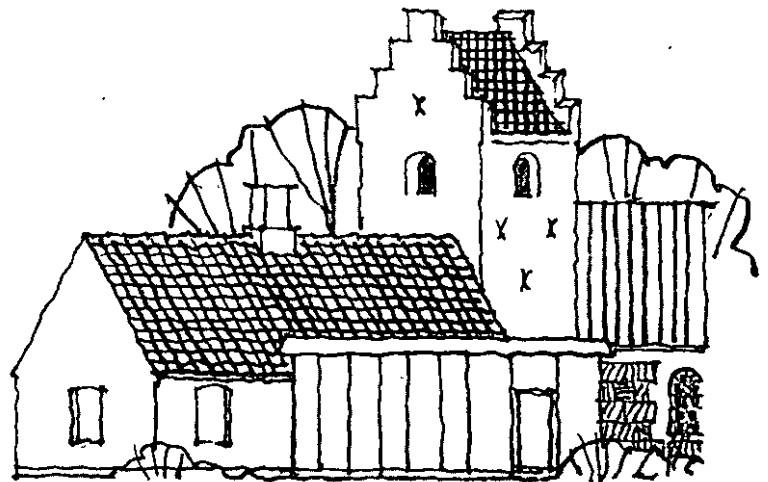
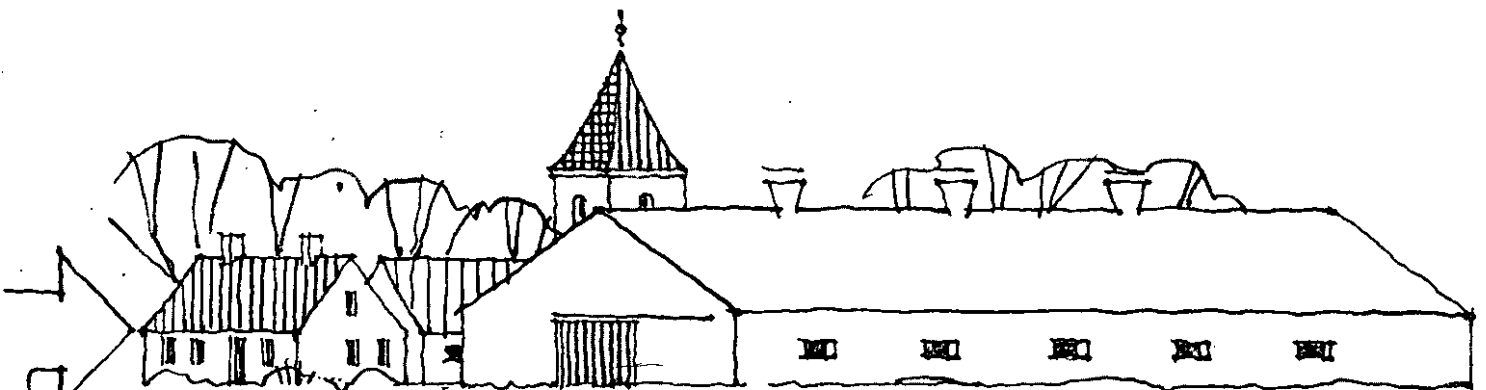
Nye beboelsesbygninger i form af f.eks. parcelhuse kan komme på tale inden for de udpegede interesseområder. Imidlertid bør respektive bygningsmyndigheder i så fald fordrer, at sådanne nye huse dels placeres dels udføres i bygningsformer, størrelser og ydre materialer, som er overensstemmende med tilsvarende forhold ved områdets ældre kirkenære bebyggelser. De foretagne udpegninger af interesseområder omkring de enkelte kirkeområder er altså ikke nødvendigvis ensbetydende med, at der ikke fremover kan foregå en vis bebyggelsesmæssig udvikling - måske endog egentlig byvækst - inden for områderne.



Landbrugsejendommens avlsbygninger og andre erhvervsbygninger af ældre dato indgår, som tidligere bemærket, ofte positivt i det samlede billede af de kirkenære omgivelser. Landbrugserhvervet som helhed er jo i øvrigt det grundlag, hvorpå eksistensen af vore landsamfund baseredes, og dermed den direkte årsag til eksistensen af hovedparten af vore kirkebygninger.



Nye avlsbygninger opføres imidlertid ofte, som følge af den erhvervsmæssige udvikling inden for landbrugssektoren, med vældige bygningsvolumener, der er højere, længere og bredere end de ældre avlsbygninger, disse nye bygninger enten afløser eller supplerer. Nye avlsbygninger opføres tilmed sjældent i materialer, der svarer til den oprindelige bebyggelse. Det er derfor indlysende, at sådanne nye bygninger vanskeligt lader sig indpasse i et eksisterende ældre bebyggelsesmiljø, og hermed vanskeligt lader sig indpasse på en positiv måde i de kirkenære omgivelser.

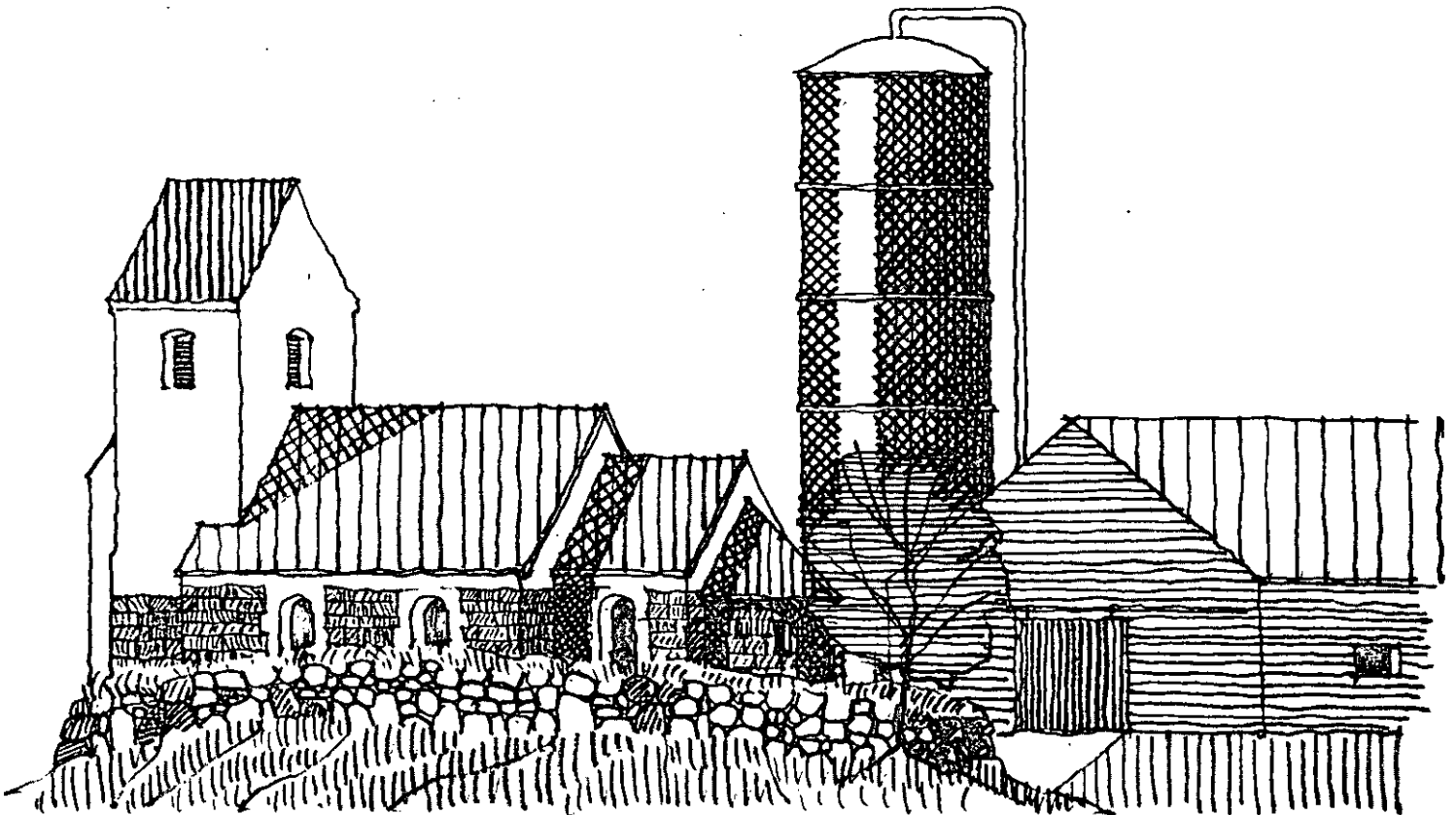


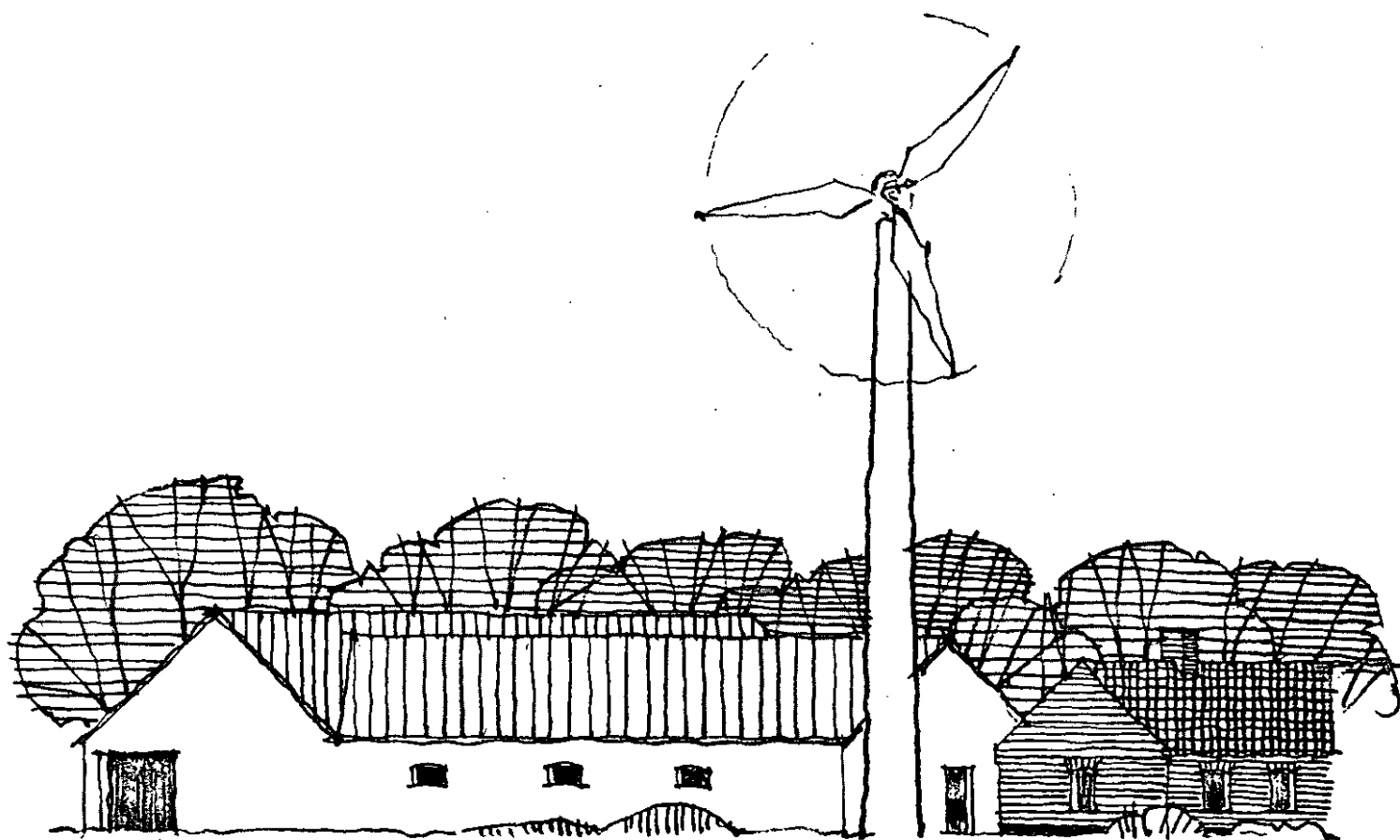
Øvrige bebyggelser inden for interesseområderne, eksisterende - såvel som eventuelle nye bebyggelser, bør i det omfang, det er muligt, behandles administrativt efter samme retningslinjer, som er forudsat at være gældende for ældre og nyere bebyggelses vedkommende og for nye parcelhuses vedkommende.

Der bør således ved sådanne øvrige bebyggelser kunne etableres skærmende beplantninger, f.eks. omkring bygninger og anlæg, der tjener tekniske formål. De respektive bygningsmyndigheder bør ligeledes udvirke, at tilbygninger, ombygninger, moderniseringer og/eller nybygninger inden for begrebet »øvrige bebyggelser« planlægges og udføres på en sådan måde, at de kirkenære omgivelser karakter og synsmæssige samspil med kirkeområdet ikke forringes.



Tårnsiloer opført ved landbrugsejendomme, der er beliggende i en kirkes umiddelbare nærhed, kan være direkte ødelæggende for opfattelsen af kirkebygningen som bygningsmæssig dominans i forhold til såvel de omgivende landskaber som de kirkenære omgivelser -alt afhængigt, naturligvis, af tårnsiloernes højde. Den synsmæssige konflikt, som opstår, når en »for høj« tårnsilo opføres nær en kirke med tårn, skyldes det forhold, at de to tårne - siloen og kirketårnet - så at sige konkurrerer med hinanden på alle områder, både i højde, udformning, materialer. Høje tårnsiloer, hvor nødvendige de end måtte være for landbrugserhvervet, er næsten umulige at indpasse i et synsmæssigt værdifuldt samspil med en nærved liggende kirkebygningens tårn.





Vindmøller som påtænkes opført ved landbrugsejendomme inden for de udpegede interesseområder, kan i lighed med større avlsbygninger og tårnsiloanlæg virke skæmmende på de kirkenære omgivelser - virke ødelæggende for disses synsmæssige samspil med kirkeområdet.

Der er kun begrænsede muligheder for, via lovgivningen, at forhindre alt for store og i materialer »afvigende« nye avlsbygninger og alt for høje tårnsiloanlæg og vindmøller - alt målt i forhold til bestræbelserne i retning af sikring og pleje af de kirkenære omgivelser. Der skal med denne vejledning rettes en appel dels til de landbrugere, som har deres ejendomme beliggende inden for de udpegede interesseområder, dels til de forskellige organisationer inden for landbrugssektoren om, at optage kontakt med respektive bygningsmyndigheder, inden større nybyggerier, herunder tårnsiloanlæg og vindmøller, planlægges og fastlægges i placering, ydre udformning o.s.v.

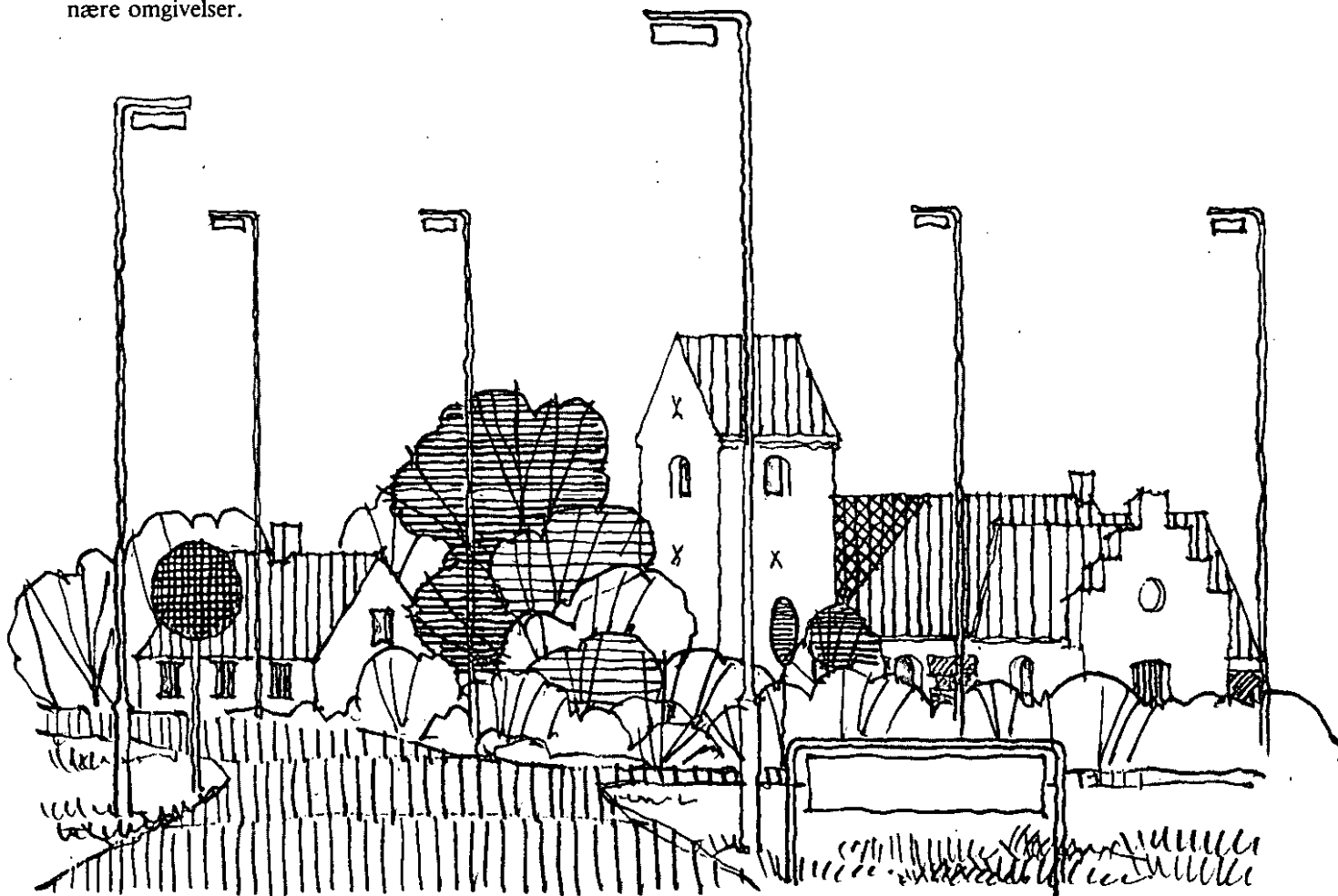
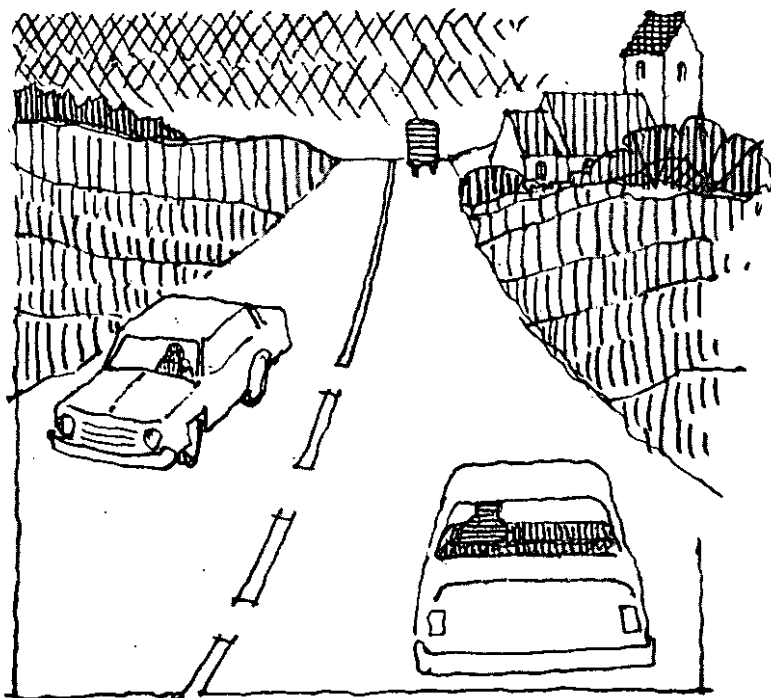
Hensigten med denne appel er ikke at forsøge at lægge hindringer i vejen for en landbrugsejendoms erhvervsbetingede udvikling, men alene at søge løsningsmuligheder via forhandlinger, således at eventuelle nye avlsbygninger m.m. placeres og udformes eventuelt søges afskærmet med beplantning på en sådan måde, at æstetiske hensyn til et nærved beliggende kirkeområde og til de kirkenære omgivelser i øvrigt udvises i videst muligt omfang.

Gader, veje, parkeringspladser m.m.

I lighed med andre forhold inden for interesseområderne er det af betydning for opfattelsen af de kirkenære omgivelser og af selve kirkeområdet, i hvilken stand gader, veje, parkeringspladser, stier og hertil hørende belysninger og skiltning er anlagt og udført eller vil blive anlagt og udført.

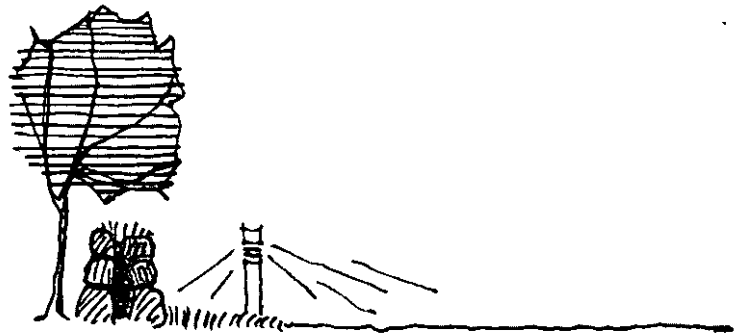
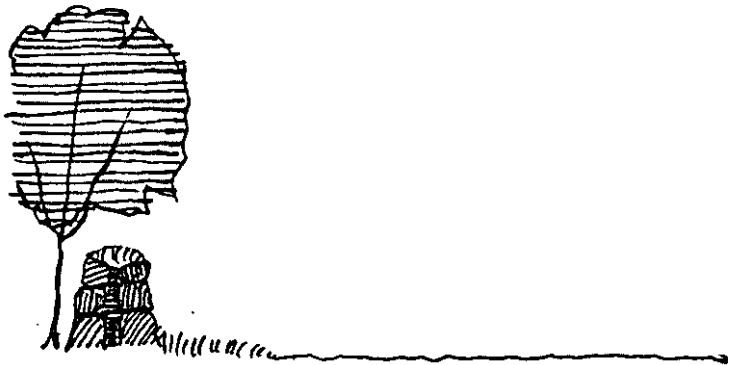
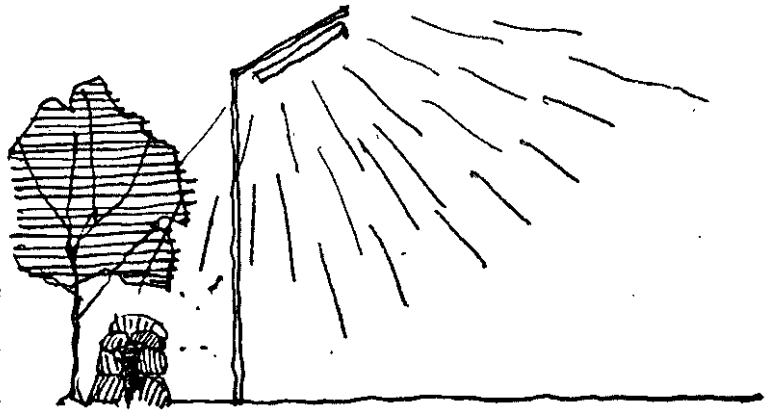
I mange tilfælde kan sådanne færdselsanlæg med tilhørende udstyr fremtræde særdeles smukt i forhold til de omgivende bebyggelser, beplantninger, markarealer m.m. Afgørende herfor er forskellige forhold, så som beskedne anlægsbredder for gaders og vejes vedkommende, linjeføringer af samme gader og veje i overensstemmelse med de oprindelige terræn- og bebyggelsesforhold, færdselsarealernes belægning og hele tværprofil (kørselsareal, eventuelle fortove, græsrabatter) m.m.

Imidlertid kan færdselsanlæg inden for de kirkenære omgivelser i andre tilfælde indvirke negativt på disse omgivelser fremtræden, eksempelvis når gade- og vejanlæg udføres som meget omfattende anlæg, måske endog suppleret med høje belysningsarmaturer og omfattende vejskiltning, hvilket forhold naturligvis er betinget af ønsket om den højest mulige grad af trafikal sikkerhed. I sådanne tilfælde fremtræder det samlede færdselsanlæg sjældent som en berigelse for det samlede billede af kirkeområde og tilhørende kirkenære omgivelser.



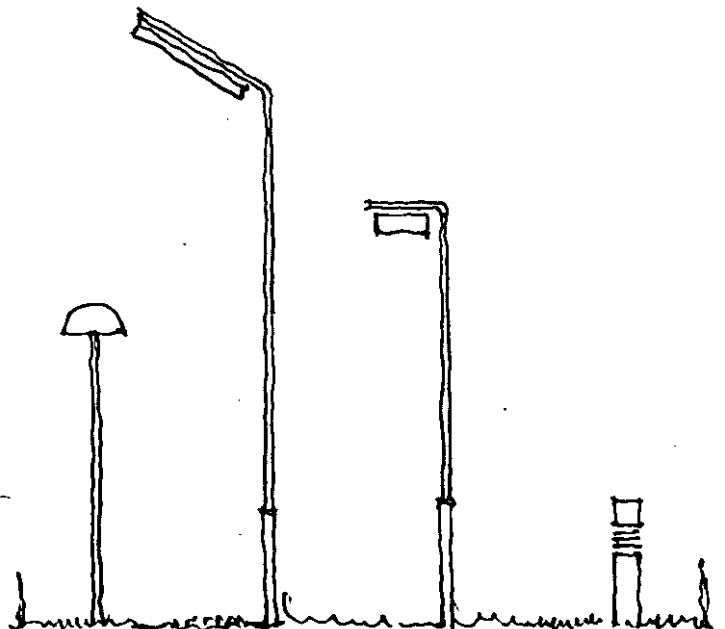
Også mindre færdselsanlægs udførelse kan være forringende for de miljømæssige kvaliteter, som søges bevaret eller skabt inden for de udpegede interesseområder. I denne forbindelse skal særligt nævnes anlæg og udførelse, herunder belysning, af parkeringspladser ved kirkegårde. I visse tilfælde er sådanne nødvendige parkeringspladser anlagt med asfaltbelægning, som er ført helt frem imod det kampestenssatte kirkegårdsdige eller, der er mellem diget og parkeringspladsen etableret et fortovs-lignende anlæg med kantsten. Sådanne løsninger er ikke smukke og bør undgås fremover, ligesom det foreslås, at allerede udførte parkeringspladser - udført som beskrevet - ændres i det mindste så vidt, at der mellem kirkegårdsdiget og de asfaltbelagte arealer etableres en græsklædt »bræmme« af en bredde på 1,5 - 2 meter.

Nye parkeringspladser ved landsby- og landkirkerne eller fornyelse af eksisterende pladser belægninger foreslås udført enten med grusbelægninger eller - og det er oftest smukkere, men også dyrere - med belægninger, bestående af såkaldte græsarmingssten. Det skal dog fastslås, at også asfaltbelægning kan være »den rigtige løsning«, afhængigt af landkirkens eller landsbykirkens beliggenhed og de kirkenære omgivers hele karakter.



Belysningsarmaturer langs gader og veje nær et kirkeområde udgør elementer, som alt for ofte virker fremmede i gade- og vej-billedet, udformet som de oftest er alene under hensyntagen til effektiv lysspredning og høj belysningseffekt. Sådanne belysningsarmaturer findes også ved eller på kirkegårds-parkeringspladser og harmonerer sædvanligvis i ringe grad med kirkebygning, kampestensdige o.s.v.

Armaturer med lav lyspunkt-højde foreslås hermed generelt anvendt ved landkirker, medens armaturer med lyspunkt-højde på 2 - 2,5 meter og med glødelys-belysning foreslås ved kirker, som er beliggende i landsby- eller bymiljøer.



Beplantninger

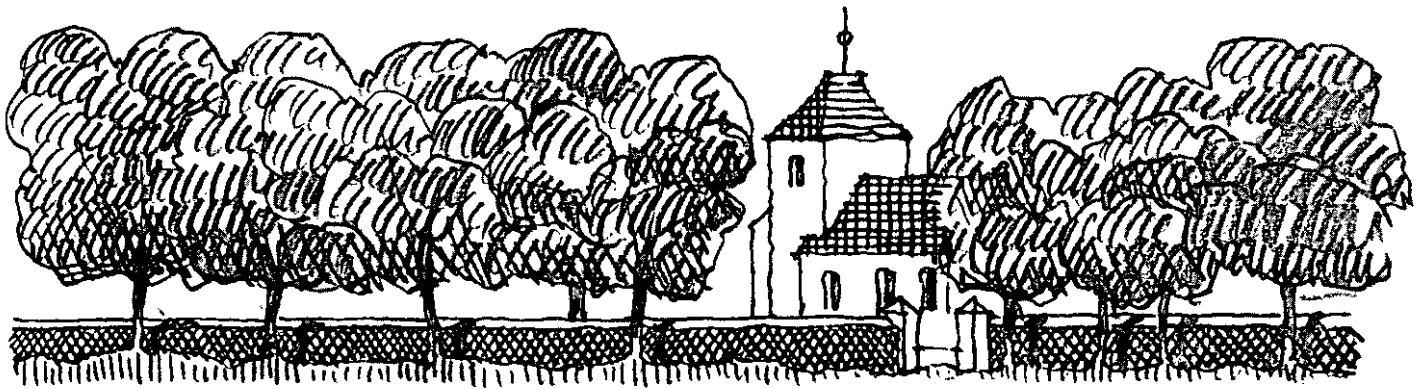
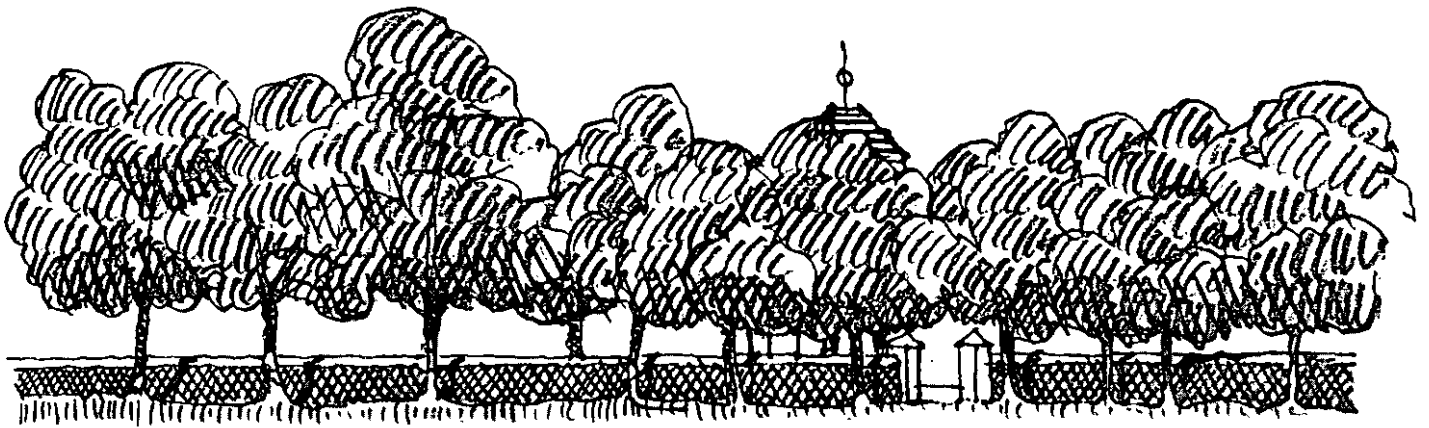
Inden for de udpegede interesseområder udgør de eksisterende beplantninger sædvanligvis berigende elementer i det samlede billede af kirke og kirkenære omgivelser. Sådanne beplantninger kan bestå i læhegnsplantninger langs markskel, dele af større eller mindre skov- og plantageområder, træplantninger omkring landbrugsejendomme og andre bebyggelser, træ- og hækplantninger langs veje og omkring haver o.s.v.

Generelt forudsættes, at eksisterende ældre beplantninger inden for interesseområderne søges bibeholdt.

For kirkeområdernes vedkommende gælder, såfremt vejr- og jordbundsforhold i øvrigt tillader det, at disse områder ofte omkranses af smukke, lægivende træplantninger, ligesom der på kirkegårdene ofte findes store fritstående træer. Også sådanne beplantninger forudsættes generelt bibeholdt.

Den således udtrykte generelle holdning over for eksisterende, især ældre, beplantninger inden for interesseområderne bør dog fraviges, når træplantninger i umiddelbar nærhed af selve kirkeområdet bliver så høje, at indbliksmulighederne mod kirkebygningen fra de omgivende landskaber og fra de kirkenære omgivelser forringes. I sådanne tilfælde bør højdemæssig beskæring, udtynding eller måske endog fældning af træplantningerne kunne komme på tale.

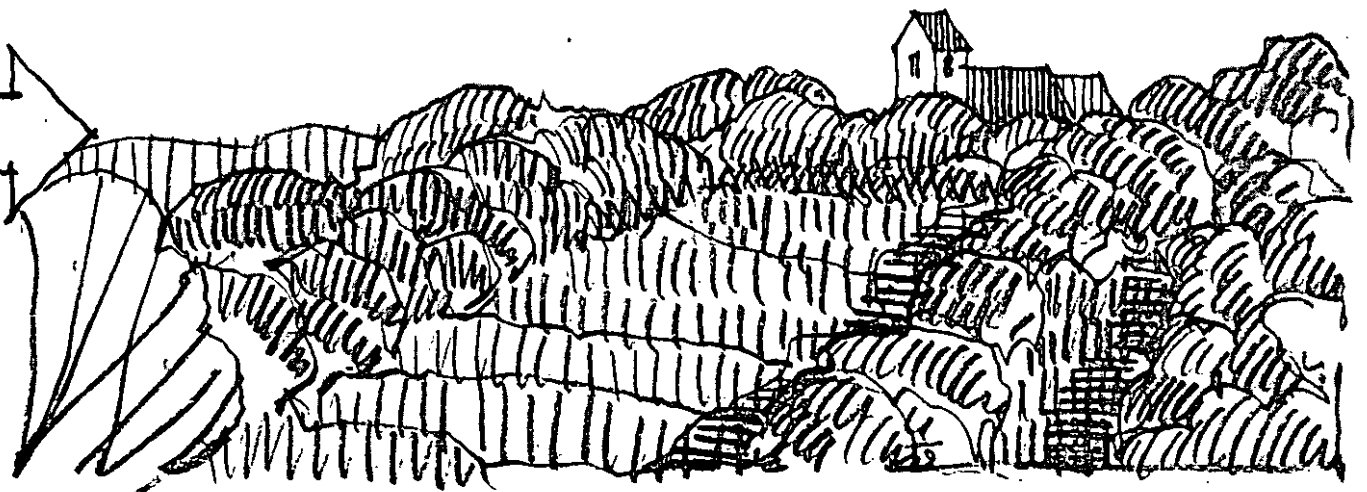




I enkelte tilfælde kan ønsket om at skabe »nye« indblik mod en kirkebygning berettiget til fjernelse af enkelte større træer.

I flere af de indgåede aftaler foreslås, at der etableres nye træbeplantninger inden for interesseområderne. Sådanne forslag har oftest baggrund i ønsket om at sløre bygninger eller teknisk betonedede anlæg, som af den ene eller den anden grund er uharmoniske i det synsmæssige samspil med andre bygninger eller med omgivende ubebyggede arealer inden for det pågældende interesseområde.

Ved etablering af sådanne nye plantninger - træplantninger såvel som hækplantninger - bør artsvalg og plantningernes sammensætning overvejes nøje. Almindeligvis bør der søges størst mulig overensstemmelse med eksisterende karaktergivende bevoksninger inden for respektive interesseområder.



Ubebyggede arealer

Markarealer og andre for bebyggelse og træbevoksning friholdte arealer inden for interesseområderne forudsættes generelt anvendt som hidtil eller henliggende i den nuværende tilstand, idet arealernes uændrede anvendelse og hele fremtræden sikrer værdifulde indblik mod kirkebygning og kirkeområde og - omvendt - ofte indebærer særdeles smukke udsigter fra et kirkeområde over eller mod de omgivende landskaber.

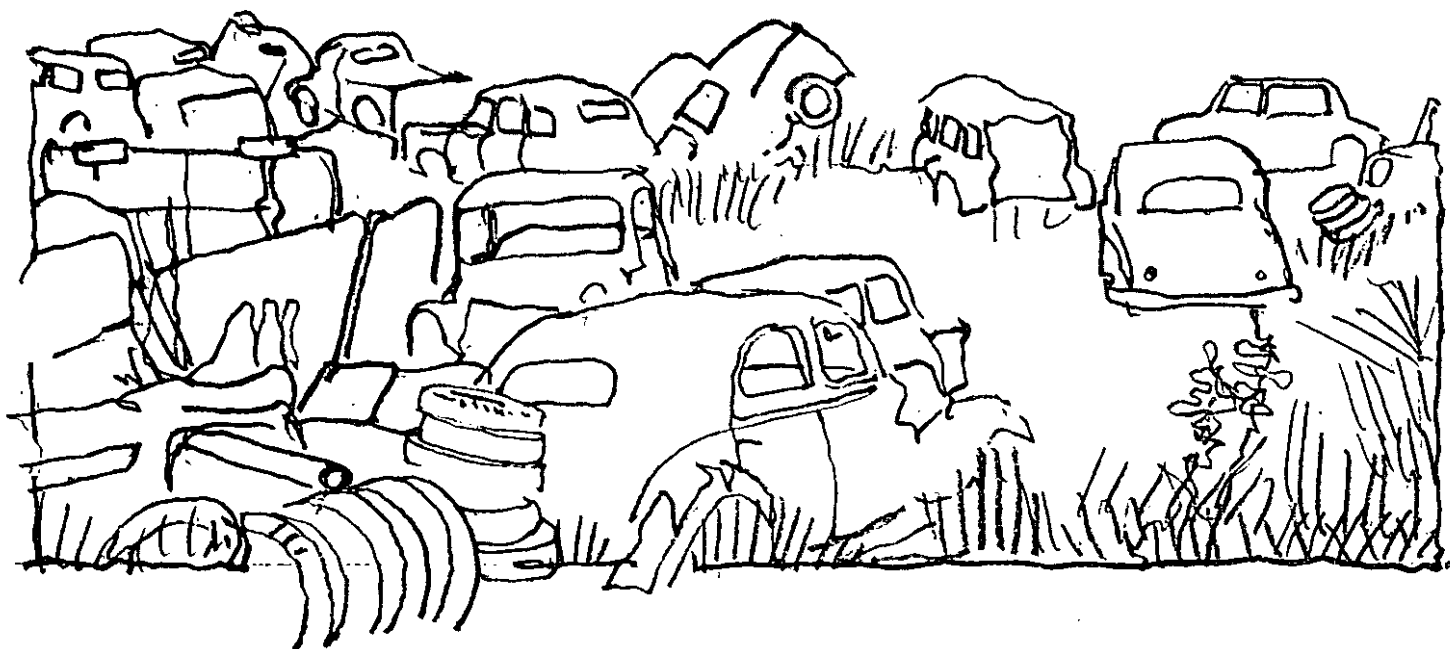
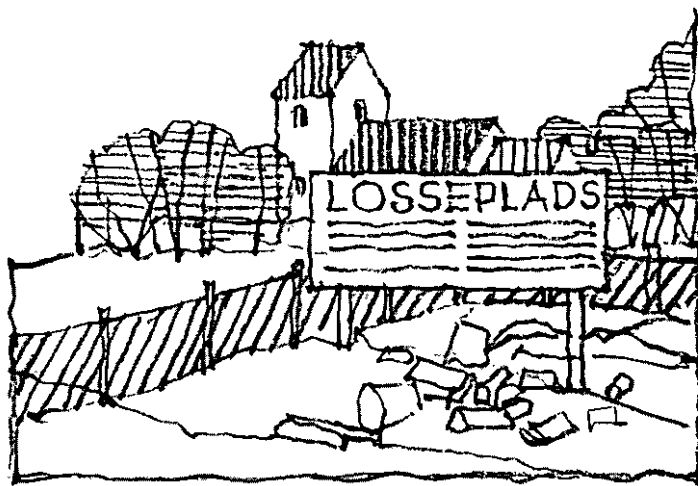
I flere af de indgåede aftaler om sikring og pleje af de kirkenære omgivelser bemærkes, at nye læhegnplantninger så vidt muligt bør undgås ved markarealer, der er omfattet af et udpeget interesseområde. Hensigten hermed er selvsagt at søge værdifulde indblik mod et kirkeområde sikret.

Råstofindvinding i større omfang nær et kirkeområde bør kun undtagelsesvis tillades, idet sådanne voldsomme indgreb i landskaberne uvægerligt vil virke skæmmende på samme landskabers synsmæssige samspil med et kirkeområde - i det mindste så længe indvindingen finder sted.

Såfremt der - alle ønsker om hensyntagen til trods - må indrømmes tilladelse til råstofindvinding, bør reableringsbetingelserne formuleres således, at det sikres, at det reablerede terræn gives en fremtræden, terrænmæssigt såvel som beplantningsmæssigt, som er »så naturlig som muligt«. Der bør endvidere formuleres betingelser til indvindingsområdets fremtræden, herunder etapevis reablering i den periode, hvor indvindingen finder sted.



Anden anvendelse af kirkenære, ubebyggede arealer bør ikke være mulig. Omend der findes eksempler på »anden anvendelse« af kirkenære arealer i form af autoophug - såkaldte bilkirkegårde -, lossepladser og lignende lidet pyntelige anlæg, må det være nærliggende at antage, at alle myndigheder og instanser vil medvirke til, at sådan »anden anvendelse« ikke tillades, eventuelt bringes til ophør.



Lovgrundlaget for sikring og pleje af de kirkenære omgivelser

De kirkelige myndigheders, fredningsnævnenes, kommunalbestyrelsernes og amtsrådets muligheder for, gennem den gældende lovgivning, at gennemføre sikring og pleje af de kirkenære omgivelser, således som udtrykt i de indgåede aftaler, beskrives efterfølgende.

De kirkelige myndigheder

Den bestående sikring af kirkeområderne hviler på den kirkelige lovgivnings forskrifter for menighedsrådenes, provstiudvalgenes og stiftøvrighedernes forvaltning af folkekirkens ejendomme.

Selv om den kirkelige lovgivning kun rækker til kirkegårdsdiget, er det af kirkeministeriet pålagt respektive menighedsråd at overvåge, at kirkegårdens nærmeste omgivelser ikke bebygges eller bruges på en skæmmende måde. Det er endvidere pålagt menighedsrådene at drage omsorg for, at et areal af vejbredden omkring kirkegårdene så vidt muligt søges sikret mod bebyggelse. Menighedsrådene skal søge ad frivillighedens vej at forhindre noget sådant ved forhandling med rette vedkommende.

Menighedsrådene kan ifølge by- og landzonelovens klagebestemmelser påklage zonelovstilladelser, i det omfang de må antages at have en væsentlig individuel interesse i sagens udfald.

Ligeledes kan menighedsrådene og de statslige kirkemyndigheder gøre indsigelse mod lokalplanforslag, ifølge kommuneplanlovens bestemmelser henholdsvis § 24 og 26.

Fredningsnævnene

Ved en lang række af vore kirker er der ved frivillig overenskomst med lodsejerne pålagt fredningsbestemmelser for dele af kirkernes umiddelbare omgivelser ved de såkaldte Provst-Exnerfredninger.

Disse fredninger indeholder typisk bestemmelser om, at der ikke må opføres bebyggelse og lignende, foretages terrænændringer og beplantninger, eller i det hele taget foretages ændringer i den nuværende tilstand, som kan virke skæmmende på eller hindrende for indblikket mod kirken.

Påtaleberettigede myndigheder er i de fleste tilfælde respektive menighedsråd og fredningsnævn.

Såfremt de kirkenære omgivelser er pålagt bygge- eller beskyttelseslinjer i henhold til naturfredningslovens bestemmelser vil fredningsnævnets tilladelse til f.eks. opførelse af byggeri være nødvendig.

Det gælder således, at der ikke uden fredningsnævnets tilladelse må opføres bebyggelse og lignende inden for 300 m skov- og 150 m vejbyggelinje i henhold til naturfredningslovens § 47, samt at der ikke uden fredningsnævnets tilladelse må opføres bebyggelse, foretages beplantning eller terrænændringer inden for en afstand af 100 m fra jordfaste fortidsminder og inden for en afstand af 150 m fra søer og vandløb i henhold til naturfredningslovens §§ 53 og 47a.

Endelig gælder, at der ikke må opføres bebyggelse, foretages beplantning eller terrænændringer inden for 100 m strandbeskyttelseszone i henhold til naturfredningslovens § 46. Fredningsnævnet kan kun i ganske særlige tilfælde meddele dispensation fra denne bestemmelse.

Kommunalbestyrelsernes nuværende sikringsmuligheder

Kommuneplanloven indeholder i kapitel 3 mulighed for gennem lokalplaner at sikre såvel kirkeomgivelser som andre bevaringsværdige områder på baggrund af en forudgående vurdering af karakteristiske forhold i områderne. For de byer og større landsbyer, som planlægningen giver mulighed for egentlig byvækst, vil der som regel være tale om byzonestatus. (Planstyrelsens kommuneplanorientering nr. 1, 1979, bevaringsplanlægning). For landsbyer uden egentlig byvækst vil det være formålstjenligt, at kommunalbestyrelsen udarbejder landzonelokalplaner.

Formålet er her at sikre, at enkeltdispositioner over en årrække indgår i en helhed (Planstyrelsens vejledning nr. 4, 1979, bevarende lokalplaner). En landzonelokalplan bør derfor normalt tage stilling til hele landsbyer og ikke blot omfatte det område, hvor der er et aktuelt behov (Planstyrelsens cirkulære nr. 111 af 14.7. 1980, punkt 3).

Ifølge kommuneplanlovens § 17 kan kommunalbestyrelsen nedlægge forbud mod, at der retligt eller faktisk etableres forhold, som kan hindres ved en lokalplan. Forbudet kan nedlægges for indtil et år. Nedlægges et § 17 forbud, skal kommunalbestyrelsen på tidspunktet for forbudet have til hensigt at udarbejde en lokalplan. Udarbejdelse af lokalplan kan dog undlades, såfremt der opnås enighed med grundejeren om ejendommens bebyggelse og anvendelse.

I en lokalplan kan der træffes bestemmelse om bevaring af den eksisterende bebyggelse, således at bebyggelsen kun med tilladelse fra kommunalbestyrelsen må nedrives, ombygges eller på anden måde ændres.

Der kan tillige træffes bestemmelse om, at ny bebyggelse og beplantning skal have en sådan udformning, at den naturligt indgår i det bestående miljø. Dette kan for eksempel udmøntes i detaljerede bestemmelser om bebyggelsens udformning og beplantningens art.

Bevaring af karakteristiske beplantningsforhold, åbne arealer med gadekær med videre kan udgøre et vigtigt led i lokalplanen.

Efter reglerne i kommuneplanloven kan en lokalplan med virkning for arealer i landzone, der skal anvendes til jordbrugsformål, f.eks. ikke indeholde bestemmelser om bebyggelsers beliggenhed på ejendommene, om terrænhøjde, om anvendelse af de enkelte bygninger, samt om anvendelse og vedligeholdelse af ubebyggede arealer, herunder bevaring af beplantninger.

Bebyggelsens omfang og udformning kan reguleres i en sådan lokalplan, men miljøministeren har understreget, at lokalplanen er et planlægningsredskab og ikke et middel til, ud fra andre motiver, at gøre indgreb i landbrugets driftsforhold.

Ved misbrug af lokalplanerne er ministeren indstillet på at fastsætte regler, der kan forhindre noget sådant.

Kommuneplanlovens bebyggelsesregulerende bestemmelser finder anvendelse, såfremt der ikke er truffet særlige bestemmelser i en lokalplan eller lignende.

Som hovedregel må der ikke opføres bebyggelse i mere end to etager, og bebyggelsen må tillige ikke være over 8,5 m høj. Visse bygninger, konstruktioner og anlæg er imidlertid undtaget fra denne regel. Således kan avls- og driftsbygninger til land- og skovbrugsejendomme beliggende i landzone, og som ikke kræver tilladelse efter by- og landzonenloven, opføres i en højde af indtil 12,5 m. Siloer må opføres i en højde af indtil 15 m, hvis de opføres som del af større avls- eller driftsbygninger til landbrugs- og skovbrugsejendomme, og hvis disse har et tværsnit på indtil 20 m².

Kommuneplanlovens § 44 indeholder mulighed for, at kommunen kan gøre en tilladelse efter bygge-loven afhængig af, at bebyggelsen får en ydre udformning, der i forbindelse med dens omgivelser sikrer opnåelse af en god helhedsvirkning. Denne bestemmelse kan normalt kun anvendes i tilfælde, hvor bebyggelse m.v. i området på forhånd er karakteriseret ved en særlig helhedsvirkning, og navnlig, hvor der er tale om bevaringsværdige, ældre bymiljøer.

Bestemmelsen supplerer for så vidt angår ny bebyggelse og egentlige bygningsarbejder bestemmelsen i lovens § 18, stk. 1, nr. 14, om bevaring af eksisterende bebyggelse.

I denne forbindelse skal bemærkes, at kommuneplanloven ikke som bygningsfredningsloven stiller krav til bebyggelsens alder eller dens arkitektoniske eller kulturhistoriske værdi. Bestemmelsen omfatter såvel tilfælde, hvor bebyggelsen udgør et led i et bevaringsværdigt miljø, som de tilfælde, hvor bebyggelsen i sig selv skønnes bevaringsværdig.

Planstyrelsen har ved afgørelser om anvendelse af § 44, stk. 1, lagt afgørende vægt på, om den eksisterende bebyggelse i et område i sammenhæng med omgivelserne iøvrigt på forhånd var karakteriseret ved en særlig arkitektonisk (landskabsmæssig eller æstetisk) helhedsvirkning.

Hvor der er tale om nyere bebyggelse, er der lagt vægt på, om denne helhedsvirkning er særlig tilstræbt i planlægningen for området, eventuelt i form af en fælles bebyggelsesplan.

Det fremgår endvidere af forarbejderne til loven, at denne ikke tilsigter en unødvendig regulering af detaljer eller fremkaldelse af en unødigt ensartethed - men alene en god helhedsvirkning. Også skiltning, lysinstallationer og skæmmende, faldefærdig bebyggelse eller henlæggelse af affald med videre er omfattet af lovens § 44 (Planstyrelsens cirkulæreskrivelse af 8.5. 1981 til samtlige kommuner).

Byggeslovgivningen indeholder bestemmelser om bebyggelsers højde- og afstandsforhold. Dispensationer herfra må overvejes nøje i forbindelse med byggesøgninger i de kirkenære områder.

Kommunalbestyrelsernes fremtidige sikringsmuligheder

Kommuneplanloven indeholder i kapitel 2 regler for udarbejdelse af kommuneplaner. Såvel i disse planers strukturdel som i deres rammedel skal der tages stilling til udbygnings- og sikringsmuligheder. Især i rammedelen, som skal danne grundlag for udarbejdelse af lokalplaner, og som afløser § 15-rammerne, kan der mere detaljeret tages stilling til sikring af såvel kirkeomgivelser som til bevaringsforhold iøvrigt i by- eller landsbyområdet.

Aftalerne indeholder en række bemærkninger om ændringer og suppleringer af aftaleplaner, tidligere dispositionsplaner, udkast til § 15-rammer, godkendte § 15-rammer og til byplanvedtægter, lokalplaner med videre

Forinden udarbejdelsen af kommuneplanerne kan der opstå situationer, hvor der forventes igangsat bygge- og anlægsarbejder i områder, for hvilke der f.eks. i gældende § 15-rammer er fastsat bestemmelser, der er i strid med intentionerne i **aftalerne**. I sådanne tilfælde bør kommunalbestyrelsen tage stilling til eventuel ændring af disse bestemmelser før, projektet bringes til udførelse.

Amtsrådets nuværende sikringsmuligheder

By- og landzonenloven medfører, at der ved ansøgning om udstykning, bebyggelse eller ændret anvendelse i landzone foretages en vurdering, som: »...skal medvirke til at sikre hensynet til... bevarelsen af landskabelige værdier...«.

By- og landzonenloven skal således have indseende med bebyggelsen i det åbne land ud fra hensynet til bevarelsen af landskabelige værdier.

Hvor indgreb i kirkeomgivelserne har væsentlige indvirkninger på sådanne landskabelige værdier, vil der ud fra en vurdering af om f.eks. en bebyggelses hovedtræk vil være landskabelig heldig eller uheldig være mulighed for anvendelse af by- og landzoneovens bestemmelser.

Det skal her understreges, at hvor kirken er beliggende i tilknytning til en samlet bebyggelse, er samspillet mellem kirken og denne bebyggelse ofte afgørende for samspillet mellem kirken og landskabet.

Mere detailbetonede krav til udformningen af en ansøgt bebyggelse inde i en landsby, hvor landskabelige værdier ikke tilsidesættes, kan vanskeligt stilles i henhold til zonenloven, men må gennemføres via kommuneplanlovens bestemmelser, enten ved udarbejdelse af lokalplan eller eventuelt ved anvendelse af kommuneplanlovens § 44.

Det skal bemærkes, at amtsrådet i henhold til zonenloven i realiteten ikke har mulighed for at hindre eller påvirke placering af vindmøller selv i de kirkenære omgivelser, idet miljøministeriets departement har meddelt, at der, uanset hvilket fredningsinteresseområde sagen vedrører, normalt bør meddeles tilladelse i henhold til by- og landzonenloven uden fastsættelse af særlige vilkår. Afslag til en ønsket placering bør derfor alene meddeles i de undtagelsestilfælde, hvor særdeles vægtige landskabelige hensyn taler afgørende imod.

Miljøankenævnet har ved behandling af klager over amtsrådenes afslag på ansøgninger om tilladelse til opførelse af vindmøller fulgt en praksis, der svarer til miljøministeriets retningslinjer.

Amtsrådet vil kunne offentliggøre tilladelser i henhold til by- og landzoneloven inden for de kirkenære omgivelser.

Herved gøres menighedsrådene opmærksom på de klagemuligheder, loven indeholder.

Fredningssag for kirkenære områder kan rejses af amtsrådet*).

Ved fredning i medfør af naturfredningsloven fastsættes f.eks. bestemmelser om, at en ejendom skal bevares i dens nuværende tilstand, således at yderligere opdyrkning, ny beplantning eller yderligere bebyggelse fremover forbydes. Fredningsservitutter kan også indeholde nærmere forskrifter om, hvorledes det fredede areal må anvendes, herunder vilkår for eventuel ny bebyggelse eller ombygning samt om offentlighedens adgang. Det kan i særlige tilfælde bestemmes, at allerede foretagne beplantninger skal fjernes.

Fredningsservitutter vil i mange tilfælde indeholde bestemmelser om, at bygningsændringer skal godkendes af fredningsmyndighederne.

Naturfredningslovens bygge- og beskyttelseslinjer administreres af fredningsnævne, der bistås af amtsrådet i dette arbejde. I de tilfælde, hvor sådanne linjer ligger inden for de kirkenære omgivelser, vil administrationen derved indirekte få betydning for opretholdelsen af en tilfredsstillende tilstand i disse områder.

Af øvrige love ud over by- og landzoneloven og naturfredningsloven administrerer amtsrådet også bestemmelser inden for f.eks. miljøloven, vejloven og råstofloven.

I den forbindelse er amtsrådet, jævnfør miljøministeriets cirkulære nr. 79 af 28.11 1977, blevet gjort opmærksom på den betydning, det har, at der ved administrationen af lovgivningen tages hensyn til de interesser, der er knyttet til kirkernes omgivelser.

*)

Fredningssag kan rejses af et ministerium, vedkommende amtsråd, i hovedstadsområdet tillige hovedstadsrådet, vedkommende kommunalbestyrelse eller Danmarks Naturfredningsforening, jævnfør miljøministeriets lovebekendtgørelse nr. 435 af 1.9 1978, om naturfredning.

Amtsrådets fremtidige sikringsmuligheder

Arbejdet med registrering og sikring af kirkernes omgivelser indgår som et led i den igangværende fredningsplanlægning og dermed i regionplanlægningen.

Ved godkendelse af »Regionplan for Nordjylland« i september 1981 har miljøministeriet blandt andet forudsat, at den videre regionplanlægning på byfornyelsesområdet finder sted i nøje samspil med kommuneplanlægningen. Nærmere bestemmelser om byfornyelse forudsættes optaget i regionplantillæg 1984/85.

I den forbindelse bør byfornyelses- og bygningsbevaringsinteresser iagttages, og opmærksomheden henledes på, at der i fredningsplanlægningen vil blive foretaget en vurdering af bevaringsværdige landsbyer m.v. samt af bevaringsværdige landskaber.

Kirkerne og deres omgivelser bliver et centralt emne i denne planlægning. Da områderne udgør vigtige landskabelige og kulturhistoriske værdier, bliver beskyttelsehensynene særligt tungtvejende.

