

Store Vildmose

Kulturmiljø nr. 37

Tema

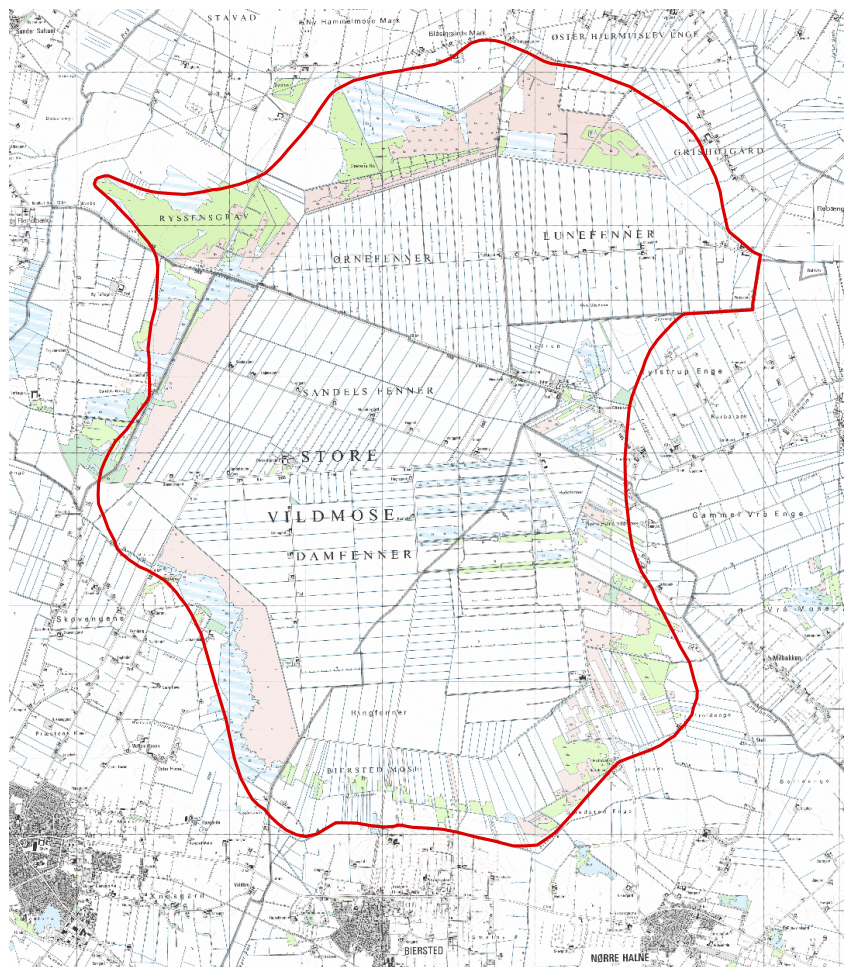
Bosætning på landet

Emne(r)

Oldtid, kultivering/landindvinding, bosætning på landet, råstofindvinding

Sted/topografi

Store Vildmose er beliggende midt i området mellem Brønderslev, Sulsted, Åbybro og Saltum. Mosen afgrænses mod syd af lave bakker, mod nord og vest af Ryå, mod øst af Lindholm Å. Mosen ligger på hævet stenalderhavbund, der overvejende består af sand, der visse steder er iblandet grus og ler. Store Vildmose fremstår i dag som store eng- og markarealer, der primært afvandedes til Ryå. Vildmosens areal udgør 60 km². Længde nord-syd 10 km, bredde øst-vest 7 km.



Kulturmiljøet afgrænses af højmosens største udbredelse i slutningen af 1800-tallet.

Dele af området ved Ørnefener er udpeget som kulturarvsareal (www.dkconline.dk nr. 100112-100).

Tid

Oldtid til i dag

Karakteristik

Mosen

Med sidste istids afslutning og isens afsmeltning forvandlede Vendssyl til et ø-rige. Kun de højeste partier stak op af havet. Biersted Bakke, Nørbjerg eller Åby Bjerg og Sandelsbjerg lå som større eller

mindre øer i en stor, lavvandet bredning, der fra Nibe i syd strakte sig til Thise Bakker mod nord.

Vildmosebredningen har haft en rig fauna af fugle, fisk og skaldyr. En rigdom der gav gode livsbetingelser for datidens jægere og samlere, ertebøllekulturens mennesker. Deres bopladser findes i dag langs de gamle kystlinjer. Efter at isens tryk og havstigningen ophørte, hævede Nordjylland sig langsomt. I løbet af 3. årtusinde f. Kr. svandt lavningen ind, og en strandvegetation bredte sig. Spredte enkeltfund af bearbejdet flint viser, at mennesker færdedes i området på dette tidspunkt.

Omkring 1500 f. Kr. bredte en skovbevoksning sig i områdets sydlige del. Skoven bestod af birk, el og eg. De største ege med en egenalder på op til 400 år. En klimaændring til et mere regnfuldt vejr bevirkede en udvaskning af jordens næringsstoffer med begyndende skovdød til følge, samtidig satte en forsumpning med tørvedannelse ind. Forsumpningen var yderligere med til at gøre det af med skoven. Forsumpningen foregik ret hurtigt i sydlig, vestlig og østlig retning, mens der mod nord var store, flade arealer, der med tiden omdannedes til mose.

Imod slutningen af yngre bronzealder, 1100-500 f. Kr., bliver Vildmosen til en højmoser, hvor der på sump- og skovtørv aflejres en mørk og omsat højmosetørv i den sydlige og centrale del af det nuværende moseområde. Den hastighed mosen bredte sig med varierede gennem årene, vekslende mellem 1 og 3,5 meter om året. Først senere afsattes højmosetørv i den nordligere del af mosen. Denne yngre højmosetørv var lys og kun svagt omsat i forhold til den først dannede tørv. Den lyse mosetørv var forårsaget af et mere fugtigt klima end tidligere og deraf følgende fugtigere moseoverflade.

Lignende klimaændringer indtræffer ca. 400 og 1200 e. Kr. og forsumpning og tørvedannelse er sandsynligvis fortsat op gennem middelalderen, men på grund af tørvegravning, dræning og opdyrking af randområderne er det ikke lykkedes at belyse mosens totale udbredelse efter 800-900 e. Kr.

Tørvemos (sphagnum) er en yderst nøjsom plante, som udelukkende ernærer sig af regnvand, der opsuges gennem fine porer i bladene. Ved stærk fugtighed forhindres den naturlige nedbrydning af døde tørvemosser. Det skyldes surt vand, der forhindrer svampe og bakterier, som normalt omdanner dødt plantevæv til muld, i at trives. Der dannes det, der populært kaldes "hundekød" – et brunligt, løst, svampet tørvelag. Under hundekødet optræder den stærkt omsatte tørv, der er grundvandspåvirket og vandstandsende. Tørvedannelsen i Store Vildmose havde inden kultiveringen i de centrale og sydlige dele af mosen en tykkelse på op mod 5,3 m, men sjældent over 4,5 m og aftagende ud mod randområderne. Den maksimale tykkelse i dag er højst 2 m.

Oldtid

Administrativt er Vildmosens areal fordelt mellem seks sogne. Ajstrup sogn i Aalborg Kommune, Biersted og Åby sogne i Åbybro Kommune, Jetsmark i Pandrup Kommune samt Thise og Tolstrup sogne i Brønderslev Kommune.

Synlige fortidsminder i Store Vildmose falder inden for tidsperioderne romersk jernalder, 1 – ca. 400 e. Kr., og ældre germansk jernal-

der, ca. 400-850 e. Kr. De synlige fortidsminder er trædestensrækker, brolagte vejforløb, stenkredse og gravhøje. Hertil kommer de fortidsminder, der er dækket af tørven, og som kun er synlige ved arkæologiske undersøgelser. Her er der tale om bopladser, marker og grave under flad mark.

Den nordlige halvdel af Ørnefener, Thise sogn, er fredet og udlagt som kulturarvsareal (10.10.12, 100). De østligste 300 meter dyrkes. Indenfor det fredede område er registreret to stenkredse (10.01.12, 88-89), et større bopladsområde (10.01.12, 87) samt et stensat vejanlæg, der afsluttes i en trædestensrække (10.01.12, 90). Alle anlæg er fredet i 1985, og er beliggende i græsfenne. Datering: Ældre jernalder, sandsynligvis ældre romertid.

I Ryssensgrav, Thise sogn, umiddelbart vest for Tagmarksvej, forekommer en rundhøj med 53 små randsten (10.01.12, 68). Fredet 1925. Datering: Jernalder.

Nord for Ørnefener, Thise sogn, forekommer syv gravhøje, rundhøje, dels i dyrket mark, dels i eng/mose (10.10.12, 42-43, 45, 47-48 og 53-54). Fredet 1939. Datering: Jernalder. Nr. 53-54 ligger i et område, der indgår i Vildmosefredningen fra 1977. En fredning der også har inddraget arealer nord og vest for Ryssensgrav.

På det af Statsskovvæsnet fredede areal nord for Lunefener, Grishøjgårds Krat, Tolstrup sogn, forekommer seks rundhøje (10.01.13, 41, 109, 122, 131-132 og 174). Desuden en trædestensrække (10.01.13, 175. Nr. 41 og 109) fredet 1939, nr. 122 fredet 1962, nr. 131-132 og 174-175 fredet 1989. Nr. 131-132 restaureret i 1971. I Grishøjgårds Krat er undersøgt et areal på ca. 5000 m² med ards- spor efter jernalderbondens pløjning. Arden er en simpel plov uden muldfjæl, som kun efterlader en smal fure i undergrundssandet. To stenkredse, ikke fundanmeldt, forekommer ca. 150 meter sydøst for nr. 175. Datering: Oldtid, sandsynligvis ældre jernalder, nr. 131 ældre germansk jernalder.

Ved Sandelsbjerg/Dalgasvej, Jetsmark sogn, er undersøgt/og haves oplysning om brandgrave (10.04.05, 27-29). Datering: Jernalder.

Et område på næsten 19.500.000 m² er i Sandels- og dele af Damfener, Åby sogn, udlagt som kulturarvsareal (12.06.15, 15). Inden for arealets grænser er tidligere undersøgt grave (12.06.15, 4, 11) og boplads (12.06.15, 14) fra ældre romersk jernalder. Desuden er undersøgt en "kulsvierplads" (12.06.15, 10). Sydligt ved Nørbjerg/Åby bjerg er frilagt en trædestensrække (12.06.15, 5). Datering: Oldtid, sandsynligvis ældre jernalder.

Et løsfund, fra samme område som trædestensrækken (10.06.15, 6) i form af et tyrehoved af bronze dateres til førromersk jernalder.

Syd for Taffelgårdsvej, Ajstrup sogn, optræder to rundhøje (12.06.01, 11-12). Begge fredet 1935.

De mange fund fra oldtiden fortæller om områdets tidligste bosætninger, fra tiden før højmosen for alvor begyndte at vokse. De store områder ved Grishøjgårds Krat med ards- spor efter pløjning i jernalderen giver sammen med gravhøje og bopladser et godt indtryk af den tidligste kultivering af området med en forholdsvis tæt befolkningskoncentration.

Kultivering/landindvinding

Det første egentlige forslag til en kultivering af Vildmosen fremkom i 1859, hvor toldforvalter F. H. von Holstein fremsatte en plan med en total afrømning af "hundekødet" og følgende blanding af bundtørven og sandjorden til frugtbar agerjord. Projektet skulle finansieres gennem aktiesalg, men blev aldrig gennemført på grund af omfattende besvigelser fra toldforvalterens side.

Tørvegravning ved håndkraft under 2. verdenskrig. Vildmosetilsynet, Vendsyssel historiske Museum.



E. M. Dalgas udarbejdede i 1879 en plan for afrømning af hundekødet og en blanding af bundtørv og sand, men det skulle ske, efterhånden som der kunne findes afsætning for den indvundne tørv og først på de arealer, der var dækket af mindst hundekød. Dalgasvej, der var en forudsætning for planens udførelse, påbegyndtes samme år. Projektet blev aldrig realiseret.

Det er først med Statens køb af 2800 ha af stamhuset Birkelses mosejord i 1920 og den efterfølgende udstykning, at kultiveringen kommer i gang. Senere tilkøb øgede statens arealer til 3700 ha. Området skulle udlægges til græsningsarealer, men før det kunne ske, var en afvanding af mosen nødvendig. I løbet af de næste 20 år blev der gravet 400 km grøfter og lagt 800 km drænrør. Herefter blev mosen fræset, merglet og gødsket. Desuden blev anlagt 60 km vej. Ud over græsningsarealer, der stadig udgør en betragtelig del af det kultiverede areal, vandt hurtigt også kornavl og kartoffeldyrkning indpas, især ved omlægning af græsset, når sammenbrænding af tørven, og dyrenes færden havde gjort overfladen for ujævn.

Ungkreaturer køres til græsning i fennerne. Vildmosetilsynet, Vendsyssel historiske Museum.



En ny hovedafvanding fandt sted i årene 1965-1966 med uddybning af eksisterende grøfter og nygravning. I dag er kartoffelproduktio-

nen af større økonomisk betydning end afgræsning og kornavl.

For at skaffe læ til kreaturer og afgrøder blev der fra 1938 påbegyndt plantning af læhegn. De første hegn bestod af dobbeltrækker af sitkagran og bjergfyr. Fra midten af 1980-erne har læplantningen forsøgsvis været udført med løvtræ, hvilket skulle give "en mere venlig Vildmose".

Bosætning på landet

De første "nybyggere" træffes i mosens vestligste udkant omkring Stavad i begyndelsen af 1800-tallet. Det er fattige fæstere, der bosætter sig i hytter af tørv eller lerklining på små jordlodder, og som efter en lang arbejdsdag som daglejer giver sig i kast med det tunge kultiveringsarbejde på den hjemlige moselod. At være pioner ved opdyrkningen af mosen har været et slidsomt liv, hvor kampen mod de våde mosearealer kan sammenlignes med de udfordringer, hedeopdyrkerne havde andre steder i landet.

Bebyggelsen i Store Vildmose har været meget spredt, og de eneste samlede og små bebyggelser er omkring Luneborg Kro og ved Luneborg.

Centralgårdens vestre stald nu ombygget til naturskole.
Vendsyssel historiske Museum 2006.



I 1933-1934 byggedes ti forpagtergårde langs Taffelgårdsvej, otte på ca. 40 ha og 2 på ca. 20 ha. En af gårdene, Taffelgård, blev forpagtet af A/S De Danske Spritfabrikker, hvor kartoffelavl var vigtigste afgrøde. Centralgården og 19 ens, trelængede staldgårde blev bygget i 1935 alene til kvægdrift. Gårdene tjente som karantænegårde for tuberkulinfrit ungvæg fra tuberkuloseramte besætninger. Hver gård kunne opstalde ca. 100 kreaturer. Ved en del gårde byggedes desuden frostsikre kartoffelhuse og/eller høslætlader. Da kvægtuberkulosen var udryddet, blev kvæggårdene forsynet med beboelse i årene 1948-1949. Gårdene bortforpagtedes med et tilliggende på 35-40 ha. Mange er senere solgt. Således er 24 gårde og huse afhændet siden 1961.

Centralgårdens hovedbygning nu ombygget til spisesal til Den Økologiske Efterskole.
Vendsyssel historiske Museum 2006.



Et mejeri oprettedes i 1934 ved de kultiverede områder i mosen ved Luneborg. Administrationsbygningen ved Vildmosevej- Manna-mosevej byggedes vinteren 1934-1935, fortrinsvis opført af rester fra Centralgårdsbyggeriet. Centralgården bortforpagtedes omkring 1950 til Statens Planteavlssudvalg. Den blev solgt i 1971 med 45 ha jord. 1981 oprettedes Økologisk Jordbrugsskole på gården, og den blev drevet som sådan til 2002, hvor den blev overtaget af Åbybro Kommune, der indrettede Naturskole.

Råstofindvinding

Tørven i Store Vildmose har gennem tiden været et vigtigt brændselstilskud for befolkningen i mosens randområder. Udnyttelsen strakte sig dog oftest kun til eget forbrug og til lidt salg i de nærmeste byer. I slutningen af 1700-tallet begyndte man på statsplan at interessere sig for mosens tørv som energikilde, men det blev kun ved interessen. Et forslag om at fragte tørv fra mosen til København blev aldrig ført ud i livet. Ved 1. verdenskrigs begyndelse voksede interessen igen, men det blev kun til forundersøgelser før krigen sluttede, og energiforsyningen igen blev normaliseret.

I mellemløbet startede udnyttelsen af tørv, da Østasiatisk Kompagni (Ø.K.) i 1937 købte 200 ha beliggende i Nørhalne mose i mosens østlige del nord for Holtebakke til en tørvestrøelsesfabrik. Strøelsen gik primært til eksport. Umiddelbart før Danmarks besættelse april 1940 købte Dansk Andels Cementfabrik 132 ha til tørveproduktion.

Spagnumproduktion i mosens sydlige del.
Vendsyssel historiske Museum 2006.



De stigende brændselspriser i vinteren 1939-1940 samt manglende udenlandsk brændselstilførsel bevirkede, at Statens Jordlovsudvalg, der ejede store arealer i Vildmosens syd-østlige dele, påbegyndte en tørveproduktion. I sommeren 1941 arbejdede omkring 1200 mand ved 20 tørveværker. Tørvene blev med tipvognstog kørt til Tylstrup station, hvor de blev læsset på jernbanevogne til videre forsendelse. I sæsonen kunne 500 tons færdige tørv dagligt produceres og forlade mosens. Efter krigen mistede tørvegravningen efterhånden sin betydning. Dog indrettede lokale initiativtagere det tidlige Vildmosemejeri til sphagnumfabrik, der 1987 havde 11 ansatte. I dag er Pindstrup Mosebrugs tørvesmuldsproduktion eneste industrielle udnyttelse af tørv i Store Vildmose.

Bevaringstilstand

Mosen

I mosens vestlige og nordlige randområde findes de sidste rester af den oprindelige højmose, et areal på omkring 450 ha. I randområderne træffes også gamle, nu tilgroede tørvegravningsområder med krat og småskov. I mosens sydligste del foregår der stadig en industriel afgravning af spagnum.

Højmoseområderne mod vest er privat fredede og skulle dermed være sikret som oprindelig natur, hvis ikke afvandingen af mosens centrale dele også har indvirkning i periferien med mulig tilgroning i lyng og buskvegetation. Det nordlige område indgår i fredningen fra 1977.

Oldtid

De kendte fortidsminder i Vildmosen må betegnes som værende i god bevaringsmæssig stand. De fleste ligger i fredede områder eller i kulturarvsarealer.

Kultivering/landvinding

Arealerne i Vildmosen er i drift på forskellig vis, dels som græsning for kreaturer, dels udlagt til planteavl eller råstofindvinding. Kun en mindre del af mosens randområder er ikke i drift, men henligger som oprindelig natur.

Kreaturer i Store Vildmoses sydlige del.
Vendsyssel historiske Museum 2006.



Bosætning på landet

Langt de fleste bygninger i Vildmosen er stadig i drift, men for staldgårdene og Centralgårdens vedkommende ikke i oprindelig form. Om- og tilbygninger har fundet sted, nedrivning vel også. Beva-

ringstilstanden for de enkelte bygninger kan ikke umiddelbart vurderes.

*Staldgård 18 set fra nord, nu indrettet som informationscenter for Store Vildmose under navnet "Vildmoseporten".
Vendsyssel historiske Museum 2006.*



En enkelt staldgård, gård 18, er på lokalt initiativ istandsat og ført tilbage i sin oprindelige skikkelse. Gården anvendes som udstillingssted og centrum for en formidling af området.

Råstofindvinding

Produktionen af sphagnum foregår i dag i mosens sydøstlige del, hvor Ø.K.'s tidligere tørvefabrik efter om- og udbygning stadig anvendes.

Sårbarhed og virkemidler

Mosen

De sidste højmoserester er sårbare over for tilgroning af især lyng og buskvegetation.

På det kultiverede areal har afvandingen betydet, at den oprindelige moseoverflade er sunket med omkring 2,5 meter, da formuldringen af tørv nu efter bortledning af det sure vand frit kan foregå. Den årlige nedbrydning af tørveoverfladen betyder, at tørv vil være forsvundet om godt 100 år.

*Spagnumproduktion i mosens sydlige del.
Vendsyssel historiske Museum 2006.*



Oldtid

Fortidsminderne, høje, vej anlæg og trædestensrækker er sårbare over for selvsåning og overgroning. De af tørv endnu dækkede for-

tidsminder er sårbare i forbindelse med intensiv dyrkning med deraf forøget sammenbrænding af tørven til følge.

Friholdes fortidsminderne, højene, for uønsket bevoksning er deres oplevelsesværdi af ikke ringe karakter i det flade landskab.

Kultivering/landvinding

Området er sårbart pga. den stadige sammenbrænding af tørve-massen, der foregår med en hastighed af mellem 1,2-2,5 cm om året afhængig af markafgrødens art.

Nåletræshegnene, der er karakteristiske for læplantningen ved mosens kultivering i første halvdel af 1900-tallet, bør bevares som vigtige kulturspor og ikke erstattes med moderne læbælter af løvtræ.

Bosætning på landet

Alle bygninger i Vildmosen er piloteret til fast grund eller bygget på betonbrønde. Bygningerne bliver, hvor de er, mens overfladen synker. Det kan på sigt give problemer med adgangsforholdene til f.eks. udbygninger. Eksempelvis måtte man i de ti år, der gik, fra Centralgården blev bygget i 1935 til 1945, bygge tre ekstra trin til den trappe, der fra hovedbygningen fører ud i haven.

Staldgård 12 set fra nord.
Vendsyssel historiske Museum 2006.



Råstofindvinding

Indvindingen af sphagnum er i sig selv funktionstømmende, da rå-materialet ikke findes i ubegrænset mængde. Samtidig er der dog bestemmelser for, hvor tykt et tørvslag der må afharpes.

Bonitering

Mosen

Højmoser udgør en speciel og sjælden naturtype. Store Vildmose må med sin søndenfjordske pendant, Lille Vildmose, betragtes som værende repræsentativ som type. Mosen viser stor diversitet med adskillige emner - natur, kultivering, særegen landbebyggelse, råstofindvinding, fortidsminder.

Vildmosen har været videnskabeligt undersøgt botanisk, geologisk og arkæologisk. De sidste rester af højmosen mod nord og vest kunne udgøre potentielle forskningsprojekter mht. ændringer i vegetationen grundet afvandingen af mosens centrale og perifere dele. Trods kultivering er en tur i Vildmosen af stor oplevelsesværdi.

Oldtid

De fortidsminder, der med tiden ganske givet vil fremkomme med tørvens fortsatte sammenbrænding, har stor arkæologisk forskningsværdi. Sikre dateringer af fundene vil kunne være med til at belyse mosens udvikling.

“Vildmoseporten” set fra sydøst. .
Vendsyssel historiske Museum 2006.



Bosætning på landet

De tidligere staldgårde giver nærmest indtryk af ”organiseret” enkeltgårdsbebyggelse, hvor det ikke er landskabets udformning, der dikterer den enkelte bebyggelses placering, men beslutninger taget ved et skrivebord. Det samme kunne gælde for forpagtergårde.

Kontekst/sammenhænge

Mosen

Store Vildmose har nær sammenhæng med Lille Vildmose, såvel hvad angår fortidig som nuværende fremtoning. De fremstår begge som store kultiverede områder med en lille rest af oprindelig natur og vegetation tilbage.

Bosætning på landet

Store Vildmose - bebyggelsen, Centralgården og de 19 tidligere staldgårde, er unik.

Anvendt kildemateriale

Andersen, Bent: *Ryå og Store Vildmose*. Jysk Lokalhistorisk Forlag 2002.

Arkæologiens Nordjylland. Nordjyllands Amt. Museerne i Nordjyllands Amt. Museumsrådet for Nordjyllands Amt 2003.

Fund og Fortidsminder (www.dkconline.dk).

Kristensen, M. K.: *Vildmosearbejdet*. Det Kgl. Danske Landhusholdningsselskab. København 1945.

Nielsen, Viggo: *Jernalderens pløjning – Store Vildmose*. Vendsyssel historiske Museum. Hjørring 1993.

Store Vildmose. Folder. Teknik og miljø, Nordjyllands Amt.

Vildmosen. Vendsyssel historiske Museum. Hjørring 1973.

Værnfelt, Kr.: *Store Vildmose*. Hjørring 1944.

Åby, Bent: *Geologi og mosedannelse i Store Vildmose området*. I: *Landet og Loven*, s.145-151. Miljøministeriet 1990.

Beskrivelsen er udarbejdet af Vendsyssel historiske Museum.