

# Hingelbjerge

Kulturmiljø nr. 63

## Tema

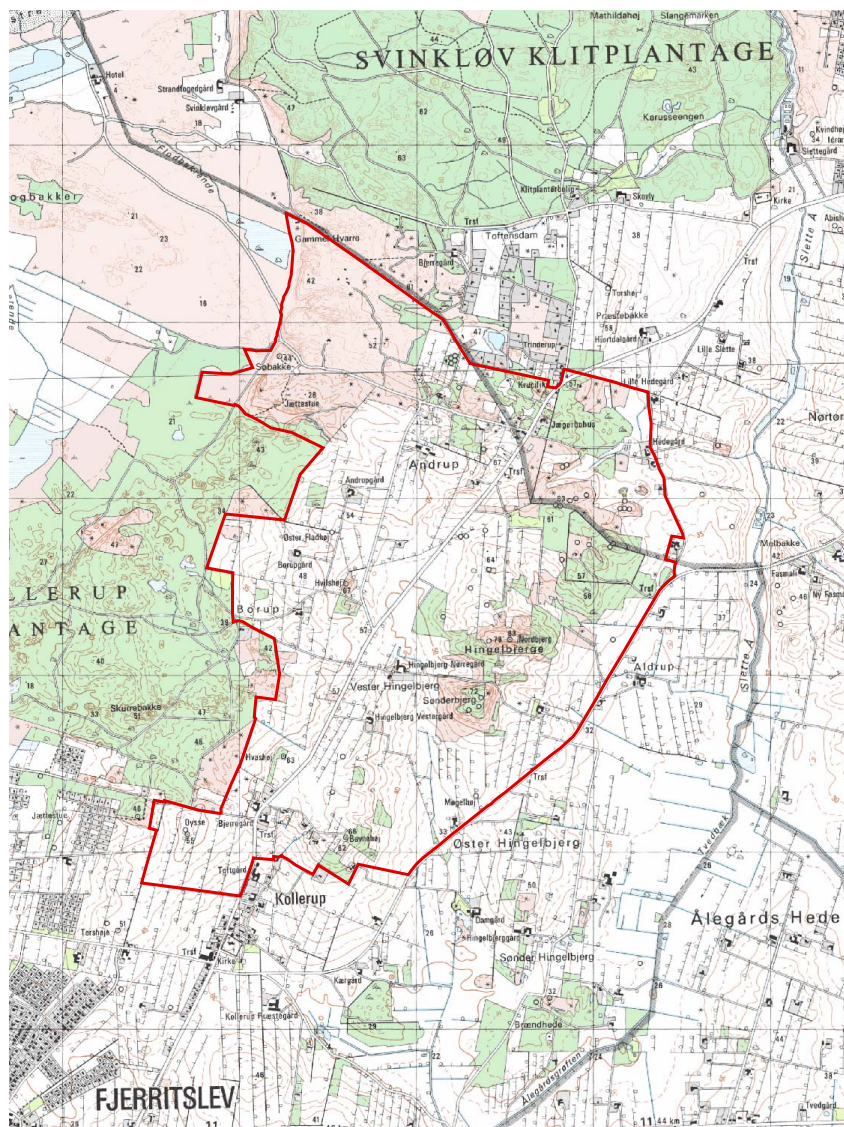
Yngre Stenalder, oldtid generelt

## Emner

Højkoncentrationer, storstensgrave

## Sted/Topografi

Kulturmiljøområdet ved Hingelbjerge udgør et bakket terræn med Hingelbjerge som det højeste punkt beliggende i den nordlige del af Han Herred med udsigt ud over Jammerbugten fra flere af de højeste punkter. Store dele af området består af hedearealer og er privatfredet.



## Tid

Forhistorisk tid

## Karakteristik

Området ved Hingelbjerge i det nordlige Han Herred indeholder en stor samling af fortidsminder, hvor især gravhøje spiller en væsentlig rolle i den visuelle opfattelse af landskabet. Nord for det udpegede område findes en mængde registreringer af kulturhistoriske lokaliteter i DKC. Området domineres af sommerbebyggelse og er ikke medtaget i udpegningen. Det er dog vigtigt at være opmærksom på de mange lokaliteter i området. Derimod findes syd for denne vej et smukt område ved Søbakke. På dette hedeareal ligger selve den

høj, der kroner Søbakke. Denne er af anseelig størrelse, og udsigten herfra strækker sig ned over de lavere rækker af klitter nedenfor og ude mod horisonten ses havet. På hedearealet findes to af yngre stenalders jættestuer, der begge er noget beskadiget, således at det kun er en lille del af selve kammeret, der står tilbage. På trods af bevaringstilstanden giver beliggenheden en god fornemmelse af gravenes placering i forhold til havet.

*Jættestue ved Søbakke.  
Aalborg historiske Museum 2005.*



*Højgruppe i det østlige Hingelbjer-  
ge.  
Aalborg historiske Museum 2005.*



Syd for vejen i den østlige del af udpegningsområdet ligger selve Hingelbjerg-området med sine 36 gravhøje. Oplevelsen af dette område er ligeledes god, på trods af, at flere af gravhøjene er fuldstændigt tilgroede med hvad, der umiddelbart ligner selvsåede nåletræer. De vandreruter, der er i området, giver en god oplevelse af det kulturhistoriske landskab, hvor næsten hver eneste bakkekam og højdedrag krones af en eller flere gravhøje. Mest imponerende er Nordbjerg på selve Hingelbjerget, der er Herredets højeste punkt, og hvorfra der er udsigt over det meste af Hingelbjerg-området, ligesom man herfra kan se så langt som til havet og Limfjorden.

Nordbjerg ved Hingelbjerg.  
Aalborg historiske Museum 2005.



Ved Sønderbjerg får tilskueren imidlertid ikke samme oplevelse af højenes markante placering i landskabet, idet gravhøjene her ligger i et lille plantageareal. Vest for Hingelbjergerne på den anden side af vejen mod Fjerritslev findes nogle enkeltliggende gravhøje af anseelig størrelse, nemlig Hvilshøj og Øster Fladhøj. Disse gravhøje er ligeledes temmelig tilgroede i krat. Sydligt i området findes ligeledes flere enkeltliggende gravhøje som Hvashøj, Baunehøj og Møgelhøj. Nordvest for landsbyen Kollerup ligger en dysse fra yngre stenalder.

Stendysse Nordvest for Kollerup.  
Aalborg historiske Museum 2005.



### **Bevaringstilstand**

Bevaringstilstanden for anlæggene er varierende, men overvejende god.

### **Sårbarhed og virkemidler**

Oplevelsen af landskabet ligesom bevaringstilstanden af de enkelte anlæg er på længere sigt truet af tilgroning af krat og mindre træer. Især ses dette i området omkring selve Hingelbjergerne, hvor enkelte nåletræer skyder frem på hedearealet og i flere tilfælde ovenpå gravhøjene. Der opfordres til, at følgende gravhøje ryddes for skadelig vegetation: 110706-39, 110703-23, 110703-19, 110703-20, 110706-63, 110706-31 (se dkconline).

## **Bonitering**

Den store mængde gravhøje indenfor et begrænset areal er interessant, ligesom de tre gravkamre fra yngre stenalder viser hvilket potentiale og dermed videnskabelig værdi, der ligger i de mange gravhøje. Desuden er den oplevelsesmæssige værdi af kulturmiljøområdet væsentlig for udpegningen.

## **Kilder**

Dansk Kulturhistorisk Centralregister (DKC) [www.dkconline.dk](http://www.dkconline.dk)

**Beskrivelsen er udarbejdet af Aalborg Historiske Museum.**